



eVolpe Consulting Group

Al. Solidarności 46

60-650 Poznań

E-mail: biuro@evolpe.pl

Tel. kom.: +48 783 372 094



Koncepcja adaptacji systemu CRM

Zamawiający: Szkoła Główna Gospodarstwa Wiejskiego

Autor: Bartosz Burzyński

Wersja: 1.4

Spis treści

1.	Wersje dokumentu.....	8
2.	Wprowadzenie	8
2.1	Informacje o dokumencie.....	8
2.2	Oznaczenia.....	8
2.3	Słownik pojęć.....	9
2.4	Przykłady relacji.....	9
3.	Cele projektu	10
3.1	Ewidencja Kontrahentów i osób kontaktowych, w tym pełna wiedza o kontrahencie (widok 360) 10	10
3.2	Szanse biznesowe: dot. technologii, dot. kompetencji, dot. Konsorcjum	10
3.3	Ewidencja patentów	11
3.4	Ewidencja badań zleconych.....	11
3.5	Ewidencja umów licencyjnych, umów międzynarodowych i innych.....	11
3.6	Ewidencja porozumień o współpracy.....	11
4.	Realizowane procesy biznesowe	11
4.1	Proces współpracy z rzecznikiem patentowym.....	11
4.2	Proces pozyskiwania patentu	11
4.3	Proces sprzedaży	12
5.	Diagram obiektów biznesowych.....	12
6.	Moduły systemowe	14
6.1	Kontrahenci	14
6.1.1	Opis.....	14
6.1.2	Pola	14
6.1.3	Widok rekordu.....	15
6.1.4	Widok listy	16
6.1.5	Subpanele.....	16
6.1.6	Akcje niestandardowe	17
6.2	Namiary	17
6.2.1	Opis.....	17
6.2.2	Pola	17
6.2.3	Widok rekordu.....	19
6.2.4	Widok listy	20

6.2.5	Subpanele	20
6.2.6	Akcje niestandardowe	20
6.3	Kontakty	21
6.3.1	Opis	21
6.3.2	Pola	21
6.3.3	Widok rekordu	22
6.3.4	Widok listy	23
6.3.5	Subpanele	23
6.3.6	Akcje niestandardowe	24
6.4	Szanse	24
6.4.1	Opis	24
6.4.2	Pola	24
6.4.3	Widok rekordu	25
6.4.4	Widok listy	26
6.4.5	Subpanele	26
6.4.6	Akcje niestandardowe	26
6.5	Dokumenty	26
6.5.1	Opis	26
6.5.2	Pola	26
6.5.3	Widok rekordu	27
6.5.4	Widok listy	28
6.5.5	Subpanele	28
6.5.6	Akcje niestandardowe	28
6.6	Rozmowy tel.	28
6.6.1	Opis	28
6.6.2	Pola	28
6.6.3	Widok rekordu	29
6.6.4	Widok listy	29
6.6.5	Subpanele	30
6.6.6	Akcje niestandardowe	30
6.7	Spotkania	30
6.7.1	Opis	30
6.7.2	Pola	30

6.7.3	Widok rekordu.....	31
6.7.4	Widok listy	32
6.7.5	Subpanele	32
6.7.6	Akcje niestandardowe	32
6.8	Notatki.....	32
6.8.1	Opis.....	32
6.8.2	Pola	32
6.8.3	Widok rekordu.....	33
6.8.4	Widok listy	33
6.8.5	Subpanele	33
6.8.6	Akcje niestandardowe	34
6.9	Zadania	34
6.9.1	Pola	34
6.9.2	Widok listy	35
6.9.3	Widok rekordu.....	35
6.9.4	Subpanele	35
6.9.5	Akcje niestandardowe	35
6.10	Projekty	35
6.10.1	Opis.....	35
6.10.2	Pola	36
6.10.3	Widok rekordu.....	37
6.10.4	Widok listy	37
6.10.5	Subpanele	38
6.10.6	Akcje niestandardowe	38
6.11	Zadania projektowe.....	38
6.11.1	Opis.....	38
6.11.2	Pola	38
6.11.3	Widok rekordu.....	39
6.11.4	Widok listy	39
6.11.5	Subpanele	39
6.11.6	Akcje niestandardowe	40
6.12	Kontrakty z rzecznikiem patentowym	40
6.12.1	Opis.....	40

6.12.2	Pola	40
6.12.3	Widok rekordu.....	42
6.12.4	Widok listy	42
6.12.5	Subpanele.....	43
6.12.6	Akcje niestandardowe	43
6.13	Zadania kontraktowe.....	43
6.13.1	Opis.....	43
6.13.2	Pola	43
6.13.3	Widok rekordu.....	44
6.13.4	Widok listy	44
6.13.5	Subpanele.....	44
6.13.6	Akcje niestandardowe	44
6.14	Wynalazki	45
6.14.1	Opis.....	45
6.14.2	Pola	45
6.14.3	Widok rekordu.....	46
6.14.4	Widok listy	46
6.14.5	Subpanele.....	47
6.14.6	Akcje niestandardowe	47
6.15	Badania zlecone.....	47
6.15.1	Opis.....	47
6.15.2	Pola	47
6.15.3	Widok rekordu.....	48
6.15.4	Widok listy	48
6.15.5	Subpanele.....	48
6.15.6	Akcje niestandardowe	48
6.16	Odmiany roślin	49
6.16.1	Opis.....	49
6.16.2	Pola	49
6.16.3	Widok rekordu.....	50
6.16.4	Widok listy	50
6.16.5	Subpanele.....	50
6.16.6	Akcje niestandardowe	50

6.17	Know-how.....	50
6.17.1	Opis.....	50
6.17.2	Pola.....	51
6.17.3	Widok rekordu.....	51
6.17.4	Widok listy.....	51
6.17.5	Subpanele.....	52
6.17.6	Akcje niestandardowe.....	52
6.18	Programy komputerowe.....	52
6.18.1	Opis.....	52
6.18.2	Pola.....	52
6.18.3	Widok rekordu.....	53
6.18.4	Widok listy.....	53
6.18.5	Subpanele.....	53
6.18.6	Akcje niestandardowe.....	53
6.19	Umowy.....	53
6.19.1	Opis.....	53
6.19.2	Pola.....	53
6.19.3	Widok rekordu.....	54
6.19.4	Widok listy.....	55
6.19.5	Subpanele.....	55
6.19.6	Akcje niestandardowe.....	55
6.20	Aplikacje.....	55
6.20.1	Opis.....	55
6.20.2	Pola.....	55
6.20.3	Widok rekordu.....	56
6.20.4	Widok listy.....	57
6.20.5	Subpanele.....	57
6.20.6	Akcje niestandardowe.....	57
6.21	Umowy międzynarodowe.....	57
6.21.1	Opis.....	57
6.21.2	Pola.....	57
6.21.3	Widok rekordu.....	58
6.21.4	Widok listy.....	59

6.21.5	Subpanełe	59
6.21.6	Akcje niestandardowe	59
7.	Raporty	59
7.1	Założenia ogólne	59
8.	Uprawnienia	60
8.1	Uprawnienia	60
8.2	Role	60
8.2.1	Kierownik	60
8.2.2	Pracownik	61
9.	Szacowane koszty wdrożenia systemu CRM	62
10.	Przykładowe systemy CRM, które pozwałaby zrealizować zakładane wymagania wdrożeniowe	62
11.	Ryzyka związane z realizacją wdrożenia	62
12.	Zaangażowanie personelu	63
13.	Opcjonalne dodatkowe narzędzia	63
13.1	Ewidencjonowanie załączników w systemie CRM	63
14.	Wymagania pozafunkcjonalne	64
14.1	Wydajność	64
14.2	Dostępność	64
14.3	Interfejs graficzny	65
14.4	Skalowalność	67
14.5	Bezpieczeństwo	68
14.6	Inne	68
14.7	Wdrożenie i wsparcie	68

1. Wersje dokumentu

Numer wersji	Data wprowadzenia	Autor	Opis zmian
1.0	25.07.2021	Bartosz Burzyński	Pierwsza wersja dokumentu
1.1	01.12.2021	Bartosz Burzyński	Wersja zaktualizowana po uwagach
1.2	20.12.2021	Bartosz Burzyński	Wersja zaktualizowana po uwagach
1.3	05.01.2022	Bartosz Burzyński	Wersja zaktualizowana po uwagach
1.4	10.01.2022	Bartosz Burzyński	Wersja zaktualizowana po uwagach

2. Wprowadzenie

2.1 Informacje o dokumencie

W niniejszym dokumencie przedstawione zostały główne założenia w zakresie wdrożenia systemu CRM dla zamawiającego Szkoły Głównej Gospodarstwa Wiejskiego w Warszawie. W poszczególnych rozdziałach zostały opisane cele biznesowe, główne procesy biznesowe, a także wykaz obiektów biznesowych, które muszą zostać przygotowane w systemie.

2.2 Oznaczenia

- Definicja pól:
 - Tekst podkreślony – wartości domyślne w ustawieniach list,
 - Pole o szerokości całego wiersza:

Opis

- Tekst w lewej kolumnie

E-mail	
--------	--

- Tekst w prawej kolumnie

	Faks
--	------

- Diagram obiektów:
 - Połączenia obiektów **barwy różowej** – niestandardowa relacja systemu,
 - Połączenia obiektów barwy czarnej – standardowa relacja systemu,
- Role użytkowników:
 - A – dostępność wszystkich rekordów,

- O – dostępność tylko swoich rekordów,
- [G – dostępność rekordów grupy] -> w przypadku zakupu modułu Grupy,
- N – brak dostępności.
- Uwagi: Pola Data modyfikacji i Data utworzenia występują w widoku szczegółowym każdego modułu systemu.

2.3 Słownik pojęć

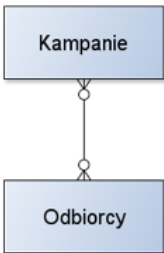
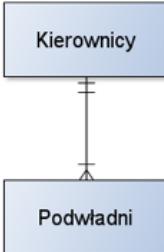
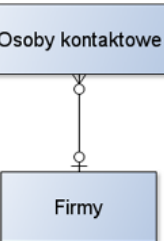
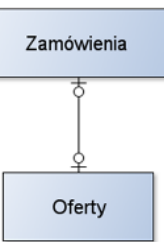
Słownik zawiera przyjęte definicje terminów stosowanych w niniejszej specyfikacji wymagań.

- **Moduł** – (np. *Kontrahenci*) fragment systemu, najczęściej odpowiadający pojedynczej zakładce menu, grupujący rekordy tego samego rodzaju. Przykład: *Kontrahenci* to moduł służący do przechowywania informacji o firmach.
- **Rekord** – (np. firma eVolpe Consulting Group) konkretny obiekt przechowywany w określonym module. Przykład: eVolpe Consulting Group i Firma ABC to rekordy modułu *Kontrahenci*.
- **Relacja** – (np. wiele-do-wielu) powiązanie pomiędzy dwoma modułami systemu. Przykład: relacja jeden-do-wielu pomiędzy modułami *Kontrahenci* i *Kontakty*, oznaczająca że z jedną firmą (*Kontrahenci*) można powiązać wiele osób kontaktowych (*Kontakty*), natomiast dana osoba kontaktowa (*Kontakty*) może być powiązana wyłącznie z jedną firmą (*Kontrahenci*).
- **Widok** – (np. widok listy) ekran systemu umożliwiający wykonanie określonej czynności. Przykład: widok listy modułu *Kontrahenci* umożliwia zbiorcze przeglądanie i wyszukiwanie wielu rekordów firm zgrupowanych w ramach modułu *Kontrahenci*.
- **Panel** – (np. „Informacje podstawowe”) obszar grupujący tematycznie pola danego modułu. Przykład: w ramach panelu „Informacje podstawowe” modułu *Kontrahenci* dostępne są takie pola, jak „Nazwa firmy”, „NIP” czy „Forma prawna”, natomiast w ramach panelu „Informacje dodatkowe” dostępne są takie pola, jak „Telefon do biura”, „Źródło pozyskania” czy „Branża”. Panele ułożone są w ramach pojedynczego widoku wertykalnie.
- **Zakładka** – (np. „Informacje podstawowe”) odpowiednik panelu, tj. obszar grupujący tematycznie pola danego modułu. Zakładki ułożone są w ramach pojedynczego widoku horyzontalnie.
- **Subpanel** – (np. „Kontakty” w widoku rekordu modułu *Kontrahenci*) obszar dostępny w widoku rekordu, prezentujący rekordy innych powiązanych modułów. Przykład: w widoku rekordu firmy eVolpe (*Kontrahenci*) dostępny subpanel „Kontakty” prezentujący listę osób kontaktowych tej firmy.
- **Konwersja** – (np. konwersja *Namiaru* w *Kontakt* i *Kontrahenta*) przekształcenie rekordu jednego modułu w rekord innego modułu. Przykład: konwersja potencjalnego klienta (*Namiary*) w firmę (*Kontrahenci*) i osobę kontaktową (*Kontakty*).

2.4 Przykłady relacji

Tabela zawiera objaśnienia oznaczeń zastosowanych na diagramie obiektów biznesowych, przedstawiającym strukturę systemu w kolejnych rozdziałach niniejszego dokumentu.

Prezentacja graficzna	Typ relacji	Interpretacja
-----------------------	-------------	---------------

	<p>N:N (wiele-do-wielu)</p>	<p>Kampania (np. mailingowa) może posiadać dowolną liczbę odbiorców (jednego, wielu bądź żadnego).</p> <p>Odbiorca może być uczestnikiem dowolnej liczby kampanii (jednej, wielu bądź żadnej).</p>
	<p>1:N (jeden-do-wielu)</p>	<p>Kierownik musi posiadać co najmniej jednego podwładnego.</p> <p>Podwładny musi posiadać dokładnie jednego kierownika.</p>
	<p>N:1 (wiele-do-jednego)</p>	<p>Osoba kontaktowa może reprezentować co najwyżej jedną firmę.</p> <p>Firma może posiadać wiele osób kontaktowych.</p>
	<p>1:1 (jeden-do-jednego)</p>	<p>Zamówienie może (ale nie musi) wynikać ze złożonej oferty (najwyżej jednej).</p> <p>Oferta może (ale nie musi) skutkować złożeniem przez klienta zamówienia (jednego).</p>

3. Cele projektu

3.1 Ewidencja Kontrahentów i osób kontaktowych, w tym pełna wiedza o kontrahencie (widok 360)

System będzie umożliwiał ewidencję wszystkich potencjalnych i prawdziwych kontrahentów, a także potencjalnych i prawdziwych współpracowników i dostawców. Ewidencja skataloguje jednostki organizacyjne, jednostki sektora nauki, instytucje sektora publicznego, rzeczników patentowych, jednostki administracji publicznej, usługodawców, inwestorów, partnerów.

3.2 Szanse biznesowe: dot. technologii, dot. kompetencji, dot. Konsorcjum

System pozwoli na ewidencję wszystkich potencjalnych tematów sprzedażowych.

3.3 Ewidencja patentów

System umożliwi ewidencjonowanie listy wszystkich wynalazków pozwalające na zarządzanie bazą wynalazków, a także wsparcie obsługi procesów patentowych.

3.4 Ewidencja badań zleconych

System pozwoli na dodatkowe ewidencjonowanie badań zleconych, rezultatów twórczych, wzorów przemysłowych i użytkowych i odmian roślin.

3.5 Ewidencja umów licencyjnych, umów międzynarodowych i innych

W systemie ewidencjonowane będą wszystkie procedowane umowy, w tym m. in. umowy licencyjne czy międzynarodowe.

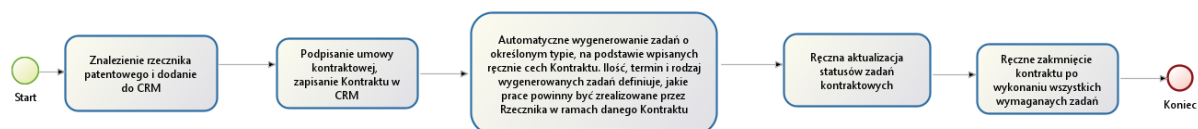
3.6 Ewidencja porozumień o współpracy

Dodatkowo w systemie ewidencjonować będzie można listę porozumień o współpracy z poszczególnymi Kontrahentami.

4. Realizowane procesy biznesowe

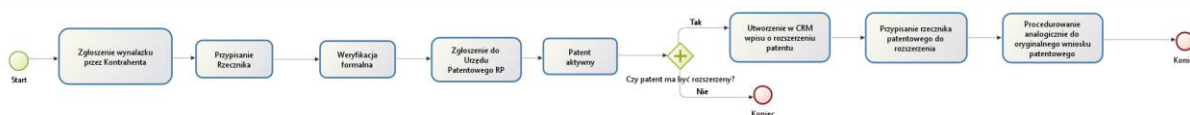
4.1 Proces współpracy z rzecznikiem patentowym

Proces obejmuje znalezienie i podpisanie umowy z Rzecznikiem patentowym, który może reprezentować i prowadzić konkretne wnioski patentowe wynikające ze współpracy z Kontrahentami SGGW. W ramach realizowanych prac dla SGGW Rzecznik patentowy wykonuje zadania konkretnego typu, których status będzie specjalnie oznaczony w systemie. W ramach kontraktu Rzecznik patentowy wykonuje zadania konkretnego typu, takie jak m. in.: przygotowanie zgłoszenia, sprawy bieżące, badanie stanu techniki czy zgłoszenie międzynarodowe. Status poszczególnych zadań będzie ręcznie aktualizowany w systemie. Zadanie kontraktowe będzie mogło być powiązane z konkretnym wynalazkiem nad którym pracował Rzecznik.



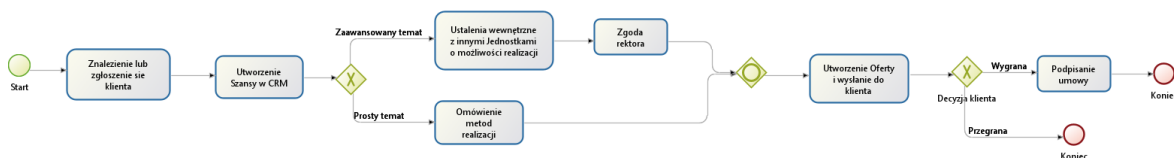
4.2 Proces pozyskiwania patentu

Proces opisujący procedowanie wniosków patentowych dotyczący ewidencjonowanych wynalazków, a także powiązania kolejnych wniosków poszerzających patent.



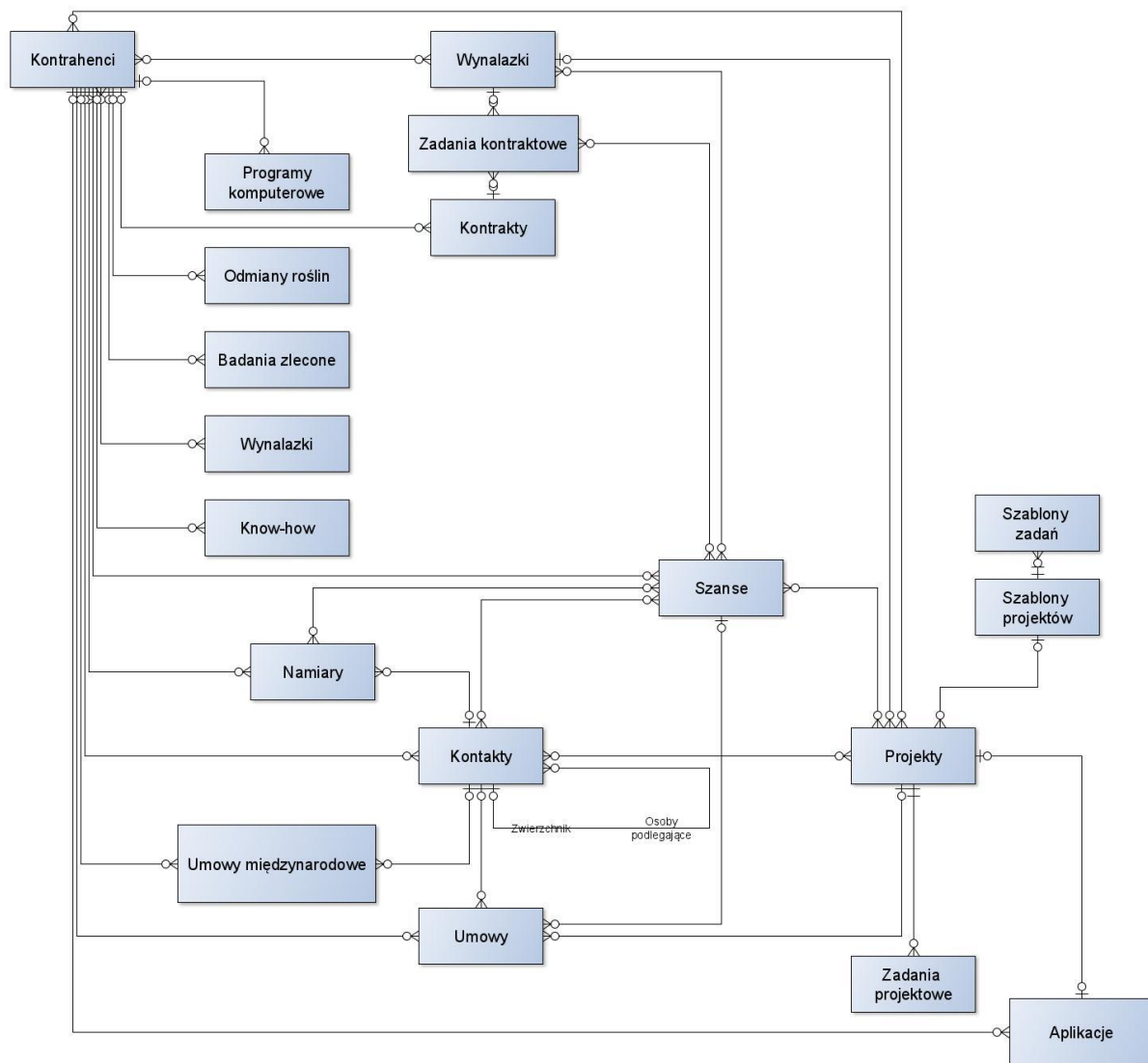
4.3 Proces sprzedaży

Proces opisujący sprzedaż do Kontrahenta.



5. Diagram obiektów biznesowych

Diagram przedstawia strukturę systemu, tj. rodzaje obiektów w nim występujących oraz relacyjne powiązania między nimi.



6. Moduły systemowe

6.1 Kontrahenci

6.1.1 Opis

Moduł ten stanowi centralną bazę kluczowych informacji na temat kontrahentów przedsiębiorstwa, tj. różnego typu firm (m.in. klientów, partnerów czy dostawców). Kontrahentami są również rzecznicy, prawnicy, jednostki sektora nauki czy też inne instytucje sektora publicznego.

Uprawnienia do modułu Kontrahenci zostaną skonfigurowane w ten sposób, że pracownik danej jednostki organizacyjnej będzie widział tylko listę swoich Kontrahentów których będzie mógł modyfikować. Kontrahenci innych jednostek organizacyjnych będą wyświetlały się tylko jako nagłówki, z informacją kto jest opiekunem tego klienta w innym dziale.

6.1.2 Pola

Pole	Obow.	Typ	Wartości listy / Relacja	Uwagi
Nazwa	Tak	Name	-	-
Telefon do biura	Nie	Telefon	-	-
Strona internetowa	Nie	Link	-	-
Adres siedziby	Nie	Adres	-	Pole województwo wymagane.
Adres dostawy	Nie	Adres	-	-
E-mail	Nie	E-mail	-	-
Opis	Nie	Pole tekstowe	-	-
Typ	Nie	Lista rozwijalna	Prawnik, Instytucja sektora publicznego, Rzecznik patentowy, Jednostka sektora nauki, Jednostka administracji publicznej, Usługodawca, Klient, Inwestor, Partner, Prasa, Potencjalny klient, Pozostałe	-
Branża	Nie	Lista rozwijalna	Do ustalenia	-

KRS	Nie	Ciąg znaków	-	-
REGON	Nie	Ciąg znaków	-	-
NIP	Nie	Ciąg znaków	-	Pole pozwalające na integrację z bazą GUS i VIES. Jeżeli pole jest puste, przy zapisie system wyświetli ostrzeżenie z prośbą o potwierdzenie zapisu rekordu z pustym NIP.
Link do zasobu dyskowego	Nie	Ciąg znaków		Działa jako link do zasobu dyskowego.
Jednostka nadrzędna	Nie	Relacja	Kontrahenci	Przy tworzeniu rekordu musi możliwość pobrania danych jednostki nadrzędnej (jeśli istnieje) lub utworzenia jednostki nadrzędnej, jeśli jeszcze nie istnieje.
Klient wewnętrzny	Nie	Checkbox	-	-
Zgoda RODO	Nie	Checkbox	-	-
Data udzielenia zgody	Nie	Data	-	Ustawiana automatycznie przy ustawianiu Zgody RODO
Kampania	Nie	Relacja	Kampanie	-
Kontakt podst.	Nie	Relacja	Kontakty	-
Kategoria	Tak	Lista jednokrotnego wyboru	Pusta, Współpraca, Usługodawcy, Usługobiorcy	

6.1.3 Widok rekordu

Pola modułu pogrupowane w widoku szczegółowym i edycji w obrębie następujących paneli:

- Informacje o Kontrahencie:

Nazwa	Telefon do biura
-------	------------------

NIP	KRS
Strona internetowa	
E-mail	
Adres siedziby	Adres dostawy
Opis	
Przydzielono do	

- Pozostałe informacje:

Typ	Branża
Link do zasobu dyskowego	Kategoria
Kampania	Jednostka nadrzędna

6.1.4 Widok listy

- Nazwa
- Miasto
- Adres fakturowania
- Telefon
- Użytkownik
- Adres e-mail
- Data modyfikacji
- Data utworzenia
-

6.1.5 Subpanele

- Aktywności (Zadania, Rozmowy tel., Spotkania, Wiadomości e-mail)
- Historia (Notatki)
- Kontakty
- Szanse
- Kontrakty
- Namiary
- Kampanie
- Jednostki podlegające (Kontrahenci)
- Zakupione produkty i usługi
- Wiadomości SMS
- Wynalazki
- Aplikacje
- Umowy

- Badania zleczone
- Know-how
- Odmiany roślin
- Programy komputerowe
- Umowy międzynarodowe
- Dokumenty
- Projekty
- Grupy

6.1.6 Akcje niestandardowe

- Standardowe kryteria automatycznego wyłapywania duplikatów (podczas tworzenia i konwersji rekordu) wzbogacone o dodatkowe kryterium: NIP.
- Do każdego rekordu Kontrahenta będzie można przypisać dowolną liczbę Kontaktów, czyli osób reprezentujących tego Kontrahenta.

6.2 Namiary

6.2.1 Opis

Moduł pozwalający na ewidencję informacji o potencjalnych klientach. **Namiarem** jest przedstawiciel firmy wstępnie zainteresowanej usługami przedsiębiorstwa. Istnieje możliwość przekształcenia (konwersji) **Namiaru** w rekordy innych modułów, tj. w **Kontrahenta** (firmę), **Kontakt** (osobę kontaktową) oraz (opcjonalnie) **Szansę** (temat sprzedażowy). Przekształcenie Namiaru pozostawia rekord Namiaru w systemie, opatrzony statusem „Przekształcony”. Możliwe jest podpięcie przekształconego Namiaru pod kolejne Szanse i Kontrahentów w systemie. Konwersja nie spowoduje wykasowania danego namiaru z modułu.

Umowne kryteria konwersji **Namiaru**:

- Uzupełnione pola: Nazwisko, Nazwa kontrahenta, NIP, Adres e-mail oraz Telefon kontaktowy,
- Możliwość utworzenia **Szansy** dla danego potencjalnego klienta,

6.2.2 Pola

Pole	Obow.	Typ	Wartości listy / Relacja	Uwagi
Imię	Nie	Pole tekstowe	-	-
(Zwrot grzecznościowy)	Nie	Lista jednokrotnego wyboru	<u>Puste</u> , Sz. Pan, Sz. Pani, Prof., Dr, Miss	-
Nazwisko	Tak	Pole tekstowe	-	-
Stanowisko	Nie	Pole tekstowe	-	-
Dział	Nie	Pole tekstowe	-	-

Nazwa kontrahenta	Nie	Pole tekstowe	-	-
Adres podstawowy - Ulica	Nie	Pole tekstowe	-	-
Adres podstawowy - Miasto	Nie	Pole tekstowe	-	-
Adres podstawowy - Województwo	Nie	Pole tekstowe	-	-
Adres podstawowy – Kod pocztowy	Nie	Pole tekstowe	-	-
Adres podstawowy - Kraj	Nie	Pole tekstowe	-	-
E-mail	Nie	Email	-	-
Opis	Nie	Pole opisowe	-	-
Telefon służbowy	Nie	Pole opisowe	-	-
Telefon komórkowy	Nie	Pole opisowe	-	-
Strona internetowa	Nie	Link	-	-
Adres alternatywny - Ulica	Nie	Pole tekstowe	-	-
Adres alternatywny - Miasto	Nie	Pole tekstowe	-	-
Adres alternatywny - Województwo	Nie	Pole tekstowe	-	-

Adres alternatywny – Kod pocztowy	Nie	Pole tekstowe	-	-
Adres alternatywny - Kraj	Nie	Pole tekstowe	-	-
Kopiuj adres	Nie	Checkbox	-	-
Status	Nie	Lista jednokrotnego wyboru	<u>Puste</u> , Nowy, Przydzielony, w trakcie, Przekształcony, Utracony, Odzyskany, Nieaktywny	-
Opis statusu	Nie	Pole opisowe	-	-
Kwota szansy	Nie	Pole tekstowe	-	-
Kampania	Nie	Relacja	Relacja do modułu Kampania	-
Źródło pozyskania	Nie	Lista jednokrotnego wyboru	<u>Puste</u> , Telemarketing, Istniejący kontrahent, Inicjatywa własna, Pracownik, Partner, Public Relations, Reklama bezpośrednia, Uczestnik konferencji, Uczestnik prezentacji, Ze strony WWW, Z polecenia, Z wiadomości e-mail, Z kampanii, Inne	-
Opis źródła pozyskania namiaru	Nie	Pole opisowe	-	-
Polecane przez	Nie	Pole tekstowe	-	-

6.2.3 Widok rekordu

- Informacje

Nazwa	Telefon służbowy
Stanowisko	Telefon komórkowy

Dział	
Nazwa kontrahenta	Strona internetowa
Adres podstawowy	Adres alternatywny
E-mail	
Opis	
Przydzielono do	

- Pozostałe informacje

Status	Źródło pozyskania
Opis statusu	Opis źródła pozyskania zamiaru
Kwota szansy	Polecane przez
Kampania	

6.2.4 Widok listy

- Nazwa
- Status
- Nazwa kontrahenta
- Telefon służbowy
- E-mail
- Użytkownik
- Data utworzenia

6.2.5 Subpanele

- Aktywności (Zadania, Rozmowy tel., Spotkania, Wiadomości e-mail)
- Historia (Notatki)
- Szanse
- Kampanie
- Wydarzenia
- Wiadomości SMS
- Grupy

6.2.6 Akcje niestandardowe

- Mechanizm przekształcania Namiary w Kontakt i Kontrahenta. Jednocześnie z dodatkową możliwością utworzenia powiązanych relacją: Spotkania, Zadania, Rozmowy telefonicznej, Notatki i Szanse.

6.3 Kontakty

6.3.1 Opis

Moduł pozwalający na zarządzanie osobami kontaktowymi **Kontrahentów**, a także gromadzenie informacji o nich.

6.3.2 Pola

Pole	Obow.	Typ	Wartości listy / Relacja	Uwagi
Imię	Nie	Pole tekstowe	-	-
(Zwrot grzecznościowy)	Nie	Lista jednokrotnego wyboru	<u>Puste</u> , Sz. Pan, Sz. Pani, Prof., Dr, Miss	-
Nazwisko	Tak	Pole tekstowe	-	-
Stanowisko	Nie	Pole tekstowe	-	-
Dział	Nie	Pole tekstowe	-	-
Nazwa kontrahenta	Nie	Relacja	Relacja do modułu Kontrahenci	-
Adres podstawowy - Ulica	Nie	Pole tekstowe	-	-
Adres podstawowy - Miasto	Nie	Pole tekstowe	-	-
Adres podstawowy - Województwo	Nie	Pole tekstowe	-	-
Adres podstawowy – Kod pocztowy	Nie	Pole tekstowe	-	-
Adres podstawowy - Kraj	Nie	Pole tekstowe	-	-
E-mail	Nie	Email	-	-
Opis	Nie	Pole opisowe	-	-

Telefon służbowy	Nie	Pole opisowe	-	-
Telefon komórkowy	Nie	Pole opisowe	-	-
Adres alternatywny - Ulica	Nie	Pole tekstowe	-	-
Adres alternatywny - Miasto	Nie	Pole tekstowe	-	-
Adres alternatywny - Województwo	Nie	Pole tekstowe	-	-
Adres alternatywny – Kod pocztowy	Nie	Pole tekstowe	-	-
Adres alternatywny - Kraj	Nie	Pole tekstowe	-	-
Kopiuuj adres	Nie	Checkbox	-	-
Kampania	Nie	Relacja	Relacja do modułu Kampania	-
Źródło pozyskania	Nie	Lista jednokrotnego wyboru	<u>Puste</u> , Telemarketing, Istniejący kontrahent, Inicjatywa własna, Pracownik, Partner, Public Relations, Reklama bezpośrednia, Uczestnik konferencji, Uczestnik prezentacji, Ze strony WWW, Z polecenia, Z wiadomości e-mail, Z kampanii, Inne	-
Zwierzchnik	Nie	Relacja	Relacja do modułu Kontakty	-

6.3.3 Widok rekordu

- Informacje

Imię	Nazwisko
Telefon służbowy	Telefon komórkowy
Stanowisko	Dział
Nazwa kontrahenta	
E-mail	
Adres podstawowy	Adres alternatywny
Opis	
Przydzielono do	

- Pozostałe informacje

Źródło pozyskania	
Zwierzchnik	Kampania

6.3.4 Widok listy

- Nazwa
- Stanowisko
- Nazwa kontrahenta
- E-mail
- Telefon służbowy
- Użytkownik
- Data utworzenia

6.3.5 Subpanele

- Aktywności (Zadania, Rozmowy tel., Spotkania, Wiadomości e-mail)
- Historia (Notatki)
- Dokumenty
- Umowy międzynarodowe
- Zgłoszenia
- Projekty
- Umowy
- Namiary
- Szanse
- Kampanie
- Podwładni
- Grupy

6.3.6 Akcje niestandardowe

- Brak

6.4 Szanse

6.4.1 Opis

Moduł umożliwia zarządzanie tematami sprzedażowymi poprzez gromadzenie informacji o nich (np. wartości szansy, typu czy źródła pozyskania) oraz ewidencję ich realizacji (statusu). Zgromadzone dane sprzedażowe pozwalają na tworzenie raportów i zestawień handlowych. Moduł, od którego zaczynać się będą sprzedaż Wynalazków, ale i szerzej innych Rezultatów Twórczych, usług badawczych, jeszcze szerzej Umów, wniosków grantowych (projektów) przygotowanych wyłącznie przez SGGW lub w konsorcjum.

6.4.2 Pola

Pole	Obow.	Typ	Wartości listy / Relacja	Uwagi
Nazwa szansy	Tak	Pole tekstowe	-	-
Nazwa kontrahenta	Tak	Relacja	Relacja do modułu Kontrahenci	-
Waluta	Nie	Lista jednokrotnego wyboru	<u>PLN: zł</u> , Dollar \$	-
Wartość szansy	Nie	Liczba	-	-
Etap realizacji	Nie	Lista jednokrotnego wyboru	<u>Wstępna analiza</u> , Kwalifikację, Analiza wymagań, Propozycja wartości, Ident. osób decyzyjnych, Analiza oferty, Propozycja cenowa, Negocjacje, Zakończone sukcesem, Zakończone porażką	-
Szansa (%)	Nie	Liczbowe	-	Ustawiane automatycznie na podstawie wybranego „Etapu sprzedaż”
Następny krok	Nie	Pole tekstowe	-	-
Opis	Nie	Pole opisowe	-	-

Oczekiwana data zamknięcia	Tak	Data	-	-
Data ważności	Tak	Data	-	-
Źródło pozyskania	Nie	Lista jednokrotnego wyboru	Puste, Telemarketing, Istniejący kontrahent, Inicjatywa własna, Pracownik, Partner, Public Relations, Reklama bezpośrednia, Uczestnik konferencji, Uczestnik prezentacji, Ze strony WWW, Z polecenia, Z wiadomości e-mail, Z kampanii, Inne	-
Kampania	Nie	Relacja	Relacja do modułu Kampania	-
Typ	Tak	Lista wielokrotnego wyboru	Wynalazki i patenty, Licencyjna, Usługa badawcza, Wzory przemysłowe, Wzory użytkowe, Programy komputerowe, Odmiany roślin, Know-how, Umowy międzynarodowe, Konsorcjum, Projekt	-
Nr EZD	Nie	Ciąg znaków	-	-

6.4.3 Widok rekordu

- Podstawy

Nazwa szansy	Nazwa kontrahenta
Wartość szansy (waluta)	Oczekiwana data zamknięcia
Etap realizacji	Data ważności
	Typ
Szansa (%)	Źródło pozyskania
Następny krok	Kampania
Opis	

6.4.4 Widok listy

- Nazwa
- Nazwa kontrahenta
- Etap sprzedaży
- Przeliczona kwota szansy
- Data zamknięcia
- Data ważności
- Użytkownik
- Data utworzenia

6.4.5 Subpanele

- Aktywności (Zadania, Rozmowy tel., Spotkania, Wiadomości e-mail)
- Historia (Notatki)
- Namiary
- Kontakty
- Projekty
- Dokumenty
- Wynalazki
- Odmiany Roślin
- Badania zlecone
- Programy komputerowe
- Zadania kontraktowe
- Umowy
- Grupy

6.4.6 Akcje niestandardowe

- Brak

6.5 Dokumenty

6.5.1 Opis

Moduł przeznaczony do ewidencji dokumentów zamawiającego powiązanych relacją z rekordami innych modułów systemu. Możliwość zapisu plików o dowolnym rozszerzeniu, a także ich wersjonowania.

6.5.2 Pola

Pole	Obow.	Typ	Wartości listy / Relacja	Uwagi
Nazwa dokumentu	Tak	Name	-	-

Nazwa pliku	Tak	Plik	-	-
Typ dokumentu	Nie	Lista jednokrotnego wyboru	<u>Pusta</u> , Scalanie poczty, Warunki udzielenia licencji końcowemu użytkownikowi (EULA), Umowa o poufności (NDA), Umowa licencyjna	-
Data publikacji	Tak	Data	-	Uzupełniane automatycznie datą tworzenia
Data wygaśnięcia	Nie	Data	-	-
Kategoria	Nie	Lista jednokrotnego wyboru	<u>Puste</u> , Marketing, Baza wiedzy, Sprzedaż	-
Podkategoria	Nie	Lista jednokrotnego wyboru	<u>Puste</u> , Materiały marketingowe, Broszury produktowe, FAQ	-
Opis	Nie	Pole opisowe	-	-
Powiązany dokument	Nie	Relacja	Relacja do modułu Dokumenty	-
Wersja powiązanego dokumentu	Nie	Lista jednokrotnego wyboru	Lista zgodna z wersjami dokumentu, który został powiązany.	-
Status	Nie	Lista jednokrotnego wyboru	<u>Aktywny</u> , Wersja robocza, FAQ, Wygasły, W recenzji, Oczekujący	-
Wersja	Tak	Pole tekstowe	-	Uzupełniane automatycznie wartością „1”.
Szablon	Nie	Checkbox	-	-

6.5.3 Widok rekordu

- Informacje ogólne:

Nazwa pliku	Status
Nazwa dokumentu	Wersja

Typ dokumentu	Szablon
Data publikacji	Data wygaśnięcia
Kategoria	Pod kategoria
Powiązany dokument	Wersja powiązanego dokumentu
Przydzielono do	

6.5.4 Widok listy

- Nazwa dokumentu
- Nazwa pliku
- Kategoria
- Podkategoria
- Data wersji
- Data wygaśnięcia
- Użytkownik
- Data utworzenia

6.5.5 Subpanele

- Wersja dokumentu
- Umowy
- Szanse
- Kontrahenci
- Zgłoszenia
- Kontakty
- Grupy

6.5.6 Akcje niestandardowe

- Brak

6.6 Rozmowy tel.

6.6.1 Opis

Moduł umożliwiający kompleksowe zarządzanie rozmowami telefonicznymi. Istnieje możliwość planowania połączeń (zarówno wychodzących, jak i przychodzących) oraz rejestrowania przeprowadzonych rozmów. Dostępna jest również funkcja przypominania o zaplanowanej rozmowie.

6.6.2 Pola

Pole	Obow.	Typ	Wartości listy / Relacja	Uwagi
Temat	Tak	Name	-	-

Data i czas rozpoczęcia	Tak	Data, czas	-	Automatycznie ustawiane na datę i czas tworzenia.
Czas trwania (godzina)	Tak	Liczba całkowita	-	Automatycznie ustawiane na wartość „0”.
Czas trwania (minuty)	Tak	Lista jednokrotnego wyboru	<u>15</u> , 00, 30, 45	-
Status (kierunek, status)	Tak	Lista jednokrotnego wyboru	<u>Przychodząca</u> , Wychodząca; <u>Planowana</u> , Nieprzeprowadzona, Przeprowadzona	-
Powiązano z	Nie	Lista jednokrotnego wyboru	<u>Kontrahenci</u> , Kontakty, Zadania, Szanse, Namiary, Projekty, Zadania projektowe, Odbiorcy, Umowa	-
Powiązano z (relacja)	Nie	Relacja	Relacja do modułu wybranego w polu „Powiązano z”	-
Przypomnienia	Nie	Przycisk	-	-
Opis	Nie	Pole opisowe	-	-

6.6.3 Widok rekordu

- Informacje ogólne:

Temat	Status
Data i czas rozpoczęcia	Kontrahenci
Czas trwania	Przypominania
Opis	
Przydzielono do	

6.6.4 Widok listy

- Kierunek (Część pola Status)
- Temat
- Kontakt

- Powiązane z (Relacja)
- Data rozpoczęcia
- Przydzielono do
- Data utworzenia

6.6.5 Subpanele

- Kontakty
- Użytkownicy
- Namiary
- Zasoby
- Notatki
- Rezerwacje
- Grupy

6.6.6 Akcje niestandardowe

- Po wybraniu przycisku „Dodaj przypomnienie” wyświetla się miejsce pozwalające zaplanować przypomnienie w formie maila lub/i wyskakującego okienka. Dla każdej z opcji możliwe jest przypomnienie kilka minut, godzin lub dzień wcześniej. Przypomnienie może być wysyłane dla wybranych lub wszystkich zaproszonych użytkowników.
- Panel pozwalający zaprosić użytkownika systemu, kontakt lub namiar. Wyświetla również harmonogram zapraszanych uczestników.
- Na widoku listy opcja automatycznego zamykania rozmowy telefonicznej, czyli zmiana statusu na „Przeprowadzone”.

6.7 Spotkania

6.7.1 Opis

Moduł pozwalający na planowanie i zarządzanie danymi dotyczącymi spotkań. Moduł posiada wbudowaną funkcję przypominania o zaplanowanym spotkaniu.

6.7.2 Pola

Pole	Obow.	Typ	Wartości listy / Relacja	Uwagi
Temat	Tak	Name	-	-
Data rozpoczęcia	Tak	Data, czas	-	Automatycznie ustawiane na datę i czas tworzenia.
Data zakończenia	Tak	Data, czas	-	Automatycznie ustawiane na datę i czas tworzenia powiększone o 15 minut.
Czas trwania	Nie	Lista jednokrotnego wyboru	<u>15 minut</u> , Brak, 30 minut, 45 minut, 1 godzinę, 1.5 godziny, 2 godziny, 3	

			godziny, 6 godzin, 1 dzień, 2 dni, 3 dni, 1 tydzień	
Status	Nie	Lista jednokrotnego wyboru	Planowana, Nieprzeprowadzona, Przeprowadzona	-
Powiązano z	Nie	Lista jednokrotnego wyboru	Kontrahenci, Kontakty, Zadania, Szanse, Namiary, Projekty, Zadania projektowe, Odbiorcy, Umowa, Wynalazki, Badania zleczone, Odmiany roślin, Know-how, Programy komputerowe, Aplikacje, Umowy międzynarodowe	-
Powiązano z (relacja)	Nie	Relacja	Relacja do modułu wybranego w polu „Powiązано z”	-
Przypomnienia	Nie	Przycisk	-	-
Opis	Nie	Pole opisowe	-	-
Miejsce spotkania	Nie	Pole tekstowe	-	-

6.7.3 Widok rekordu

- Informacje ogólne:

Temat	Status
Data i czas rozpoczęcia	
Czas trwania	Kontrahenci
Przypominania	Miejsce spotkania
Opis	

- Inne

Przedzielono do	
-----------------	--

6.7.4 Widok listy

- Temat
- Kontakt
- Powiązane z
- Data rozpoczęcia
- Przydzielono do
- Data utworzenia

6.7.5 Subpanele

- Kontakty
- Użytkownicy
- Namiary
- Zasoby
- Notatki
- Rezerwacje
- Grupy

6.7.6 Akcje niestandardowe

- Po wybraniu przycisku „Dodaj przypomnienie” wyświetla się miejsce pozwalające zaplanować przypomnienie w formie maila lub/i wyskakującego okienka. Dla każdej z opcji możliwe jest przypomnienie kilka minut, godzin lub dzień wcześniej. Przypomnienie może być wysyłane dla wszystkich użytkowników zaproszonych lub dla wszystkich.
- Panel pozwalający zaprosić użytkownika systemu, kontakt lub namiar. Wyświetla również harmonogram zapraszanych uczestników.
- Na widoku listy opcja automatycznego zamykania spotkania, czyli zmiana statusu na „Przeprowadzone”.

6.8 Notatki

6.8.1 Opis

Moduł umożliwiający tworzenie notatek oraz zarządzanie nimi w systemie. Notatka może przyjmować formę tekstu bądź pliku o dowolnym rozszerzeniu.

6.8.2 Pola

Pole	Obow.	Typ	Wartości listy / Relacja	Uwagi
Temat	Tak	Name	-	-
Kontakt	Nie	Relacja	Relacja do modułu Kontakty	-
Załącznik	Nie	Plik	-	-

Notatka	Nie	Pole opisowe	-	-
Powiązano z	Nie	Lista jednokrotnego wyboru	Kontrahenci, Kontakty, Szanse, Zadania, Poczta, Projekt, Zadania projektowe, Odbiorcy, Zgłoszenia, Namiary, Spotkanie, Rozmowa tel., Umowa, Wynalazki, Badania zlecone, Odmiany roślin, Know-how, Programy komputerowe, Aplikacje, Umowy międzynarodowe	-
Powiązano z (relacja)	Nie	Relacja	Relacja do modułu wybranego w polu „Powiązano z”	-

6.8.3 Widok rekordu

- Przegląd informacji

Kontakt	Kontrahenci
Temat	
Załącznik	
Notatka	
Użytkownik	

6.8.4 Widok listy

- Temat
- Kontakt
- Powiązane z
- Załącznik
- Utworzone przez
- Data utworzenia

6.8.5 Subpanełe

- Grupy

6.8.6 Akcje niestandardowe

- Brak

6.9 Zadania

Moduł umożliwiający przypisanie zadań do poszczególnych użytkowników, a następnie śledzenie statusu ich wykonania. Moduł pozwala na określenie priorytetu zadania, a także określenie w jakich ramach czasowych dane zadanie powinno zostać wykonane.

6.9.1 Pola

Pole	Obow.	Typ	Wartości listy / Relacja	Uwagi
Temat	Tak	Name	-	-
Data rozpoczęcia	Nie	Data, czas	-	-
Data zakończenia	Nie	Data, czas	-	-
Priorytet	Tak	Lista jednokrotnego wyboru	<u>Wysoki</u> , Średni, Niski	
Status	Nie	Lista jednokrotnego wyboru	<u>Nierozpoczęte</u> , W trakcie, Zakończone, Oczekujące, Odroczone, Nieprzypisane	-
Powiązano z	Nie	Lista jednokrotnego wyboru	<u>Kontrahenci</u> , Kontakty, Zadania, Szanse, Namiary, Projekty, Zadania projektowe, Odbiorcy, Umowa, Wynalazki, Badania zlecone, Odmiany roślin, Know-how, Programy komputerowe, Aplikacje, Umowy międzynarodowe	-
Powiązano z (relacja)	Nie	Relacja	Relacja do modułu wybranego w polu „Powiązano z”	-
Kontakt	Nie	Relacja	Relacja do modułu Kontakty	-
Opis	Nie	Pole opisowe	-	-

6.9.2 Widok listy

- Informacje nt. zadania:

Temat	Status
Data rozpoczęcia	Zadania (Powiązane z moduł Zadania)
Data zakończenia	Kontakt
Priorytet	
Opis	

- Inne

Przydzielono do

6.9.3 Widok rekordu

- Temat
- Kontakt
- Powiązane z
- Data zakończenia
- Godzina zakończenia
- Przydzielono do
- Data utworzenia

6.9.4 Subpanełe

- Notatki
- Grupy

6.9.5 Akcje niestandardowe

- Na widoku listy opcja automatycznego zamykania zadanie, czyli zmiana statusu na „Zakończone”.

6.10 Projekty

6.10.1 Opis

Moduł przeznaczony do zarządzania przedsięwzięciami projektowymi organizacji. Umożliwia definiowanie ram czasowych projektu, jego priorytetu oraz przydzielenie odpowiednich uczestników.

6.10.2 Pola

Pole	Obow.	Typ	Wartości listy / Relacja	Uwagi
Nazwa	Tak	Name	-	-
Nazwa angielska	Nie	Pole tekstowe	-	-
Nr rejestracyjny	Tak	Pole tekstowe	-	-
Instytucja finansująca	Tak	Relacja	Relacja do modułu Kontrahenci	-
Typ	Nie	Lista jednokrotnego wyboru	<u>Puste</u> , Program, Konkurs	-
Instytut	Tak	Pole tekstowe	-	-
Termin realizacji	Tak	Data	-	-
Status projektu	Tak	Lista jednokrotnego wyboru	<u>Pozytywna</u>	-
Nr Projektu	Tak	Pole tekstowe	-	-
Nr Decyzji	Nie	Pole tekstowe	-	-
Data podpisania umowy	Tak	Data	-	-
Kwota dofinansowania projektu	Tak	Liczbowy	-	-
Kwota dofinansowania dla SGGW	Nie	Liczbowy	-	-
Wkład własny SGGW	Nie	Liczbowy	-	-
Koszty pośrednie SGGW	Nie	Liczbowy	-	-

Link do zasobu dyskowego	Nie	Ciąg znaków	-	Działa jako link do zasobu dyskowego
Dyscyplina				

6.10.3 Widok rekordu

- Domyślnie rozwinięte

Nr Projektu	Nr Decyzji
Nazwa:	Nr rejestracyjny:
Instytucja finansująca:	Instytut:
Przydzielono do:	Typ:
Termin realizacji:	Status projektu:
Opis:	
	Data podpisania umowy

- Dane finansowe

Kwota dofinansowania:	Kwota dofinansowania dla SGGW:
Wkład własny SGGW:	Wkład własny SGGW:
Podział budżetu na dyscypliny:	

- Inne

Przydzielono do:	Data modyfikacji:
Link do zasobu dyskowego	Data utworzenia:

6.10.4 Widok listy

- Nazwa
- Nr Projektu
- Nr Decyzji
- Data podpisania umowy
- Termin realizacji

6.10.5 Subpanele

- Aktywności (Zadania, Rozmowy tel., Spotkania, Wiadomości e-mail)
- Historia (Notatki)
- Szanse
- Kontrahenci
- Zasoby
- Zgłoszenia
- Zadania projektowe
- Kontakty
- Oferty
- Umowy
- Grupy

6.10.6 Akcje niestandardowe

- Relacja do modułu Kontrahenci (Partnerzy)

6.11 Zadania projektowe

6.11.1 Opis

Moduł ten pozwala na zarządzanie zadaniami wewnątrz danego projektu. Umożliwia określenie ram czasowych w których zadanie ma być wykonane, statusu danego zadania, jego priorytetu.

6.11.2 Pola

Pole	Obow.	Typ	Wartości listy / Relacja	Uwagi
Nazwa	Tak	Name	-	-
Status	Nie	Lista jednokrotnego wyboru	<u>Nierozpoczęte</u> , W realizacji, Zakończone, Oczekujące, Przerwane	-
Data rozpoczęcia	Nie	Data	-	-
Data zakończenia	Nie	Data	-	-
Priorytet	Nie	Lista jednokrotnego wyboru	Wysoki, <u>Średni</u> , Niski	-
% realizacji	Nie	Liczba całkowita	-	-
Szacowana liczba roboczogodzin	Nie	Liczba zmiennoprzecinkowa	-	-
Rzeczywista liczba roboczogodzin	Nie	Liczba zmiennoprzecinkowa	-	-
Poprzednik	Nie	Pole tekstowe	-	-

Typ powiązania	Nie	Lista jednokrotnego wyboru	Od końca do początku, Od początku do końca	
Kolejność	Nie	Ciąg znaków	-	-
Kamień milowy	Nie	Checkbox	-	-
Czas trwania	Nie	Liczba zmiennoprzecinkowa	-	-
Jednostka czasu trwania	Nie	Ciąg znaków	-	-
Priorytet	Nie	Liczba zmiennoprzecinkowa	-	-
Projekt	Tak	Relacja	Relacja do modułu Projekty	-
Notatki	Nie	Pole opisowe	-	-
Przydzielono do	Nie	Relacja	Relacja do użytkownika	-

6.11.3 Widok rekordu

Nazwa:	ID zadania:
Data rozpoczęcia:	Data zakończenia:
Przydzielono do:	
Czas trwania:	
Status:	Priorytet:
% ukończenia:	Kamień milowy:
Projekt:	Rzeczywisty czas trwania:
Numer zadania:	Kolejność:
Szacowana liczba roboczogodzin:	Użycie (%):
Opis:	

6.11.4 Widok listy

- Nazwa
- Priorytet
- Status
- Data rozpoczęcia
- Menedżer projektu
- Data zakończenia

6.11.5 Subpanełe

- Aktywności (Zadania, Rozmowy tel., Spotkania, Wiadomości e-mail)
- Historia (Notatki)

- Grupy

6.11.6 Akcje niestandardowe

- Dodawania zadań projektowych w specjalnym widoku edycji całego projektu. Widok edycji obejmuje możliwość ustawienia kolejności zadań, priorytetów i Zasobów wykonujących dane zadanie, razem z wizualizacją realizacji całego projektu za pomocą diagramu Gantta.

6.12 Kontrakty z rzecznikiem patentowym

6.12.1 Opis

Moduł przechowywać będzie informację o zakontraktowanej ilości zadań, jakie rzecznik powinien wykonać w określonej ilości oraz określonym czasie.

6.12.2 Pola

Pole	Obow.	Typ	Wartości listy / Relacja	Uwagi
Nazwa	Tak	Name	-	-
Kontrahent	Nie	Relacja	Relacja do modułu Kontrahenci	-
Data od	Nie	Data	-	-
Data do	Nie	Data	-	Jeżeli uzupełniona powinna walidować datę wymagalności wszystkich zadań podpiętych do tego Kontraktu
Data do alternatywna	Nie	Data	-	Jeżeli uzupełniona powinna walidować datę wymagalności wszystkich zadań podpiętych do tego Kontraktu
Data do ostateczna	Nie	Data	-	Jeżeli uzupełniona powinna walidować datę wymagalności wszystkich zadań podpiętych do tego Kontraktu
SIWZ	Nie	Ciąg znaków	-	-
Ilość zadań przygotowanie zgłoszenia	Nie	Liczba całkowita	-	-
Ilość zadań spraw bieżących	Nie	Liczba całkowita	-	-

Ilość zadań badanie stanu techniki	Nie	Liczba całkowita	-	-
Ilość zadań zgłoszeń międzynarodowych	Nie	Liczba całkowita	-	-
Ilość zadań innych	Nie	Liczba całkowita	-	-
Rzeczywista ilość zadań przygotowanie zgłoszenia	Nie	Liczba całkowita	-	Pole nieedytowalne, wyświetla ilość rekordów modułu Zadania kontraktowe tego Kontraktu, o odpowiednim typie.
Rzeczywista ilość zadań spraw bieżących	Nie	Liczba całkowita	-	Pole nieedytowalne, wyświetla ilość rekordów modułu Zadania kontraktowe tego Kontraktu, o odpowiednim typie.
Rzeczywista ilość zadań badanie stanu techniki	Nie	Liczba całkowita	-	Pole nieedytowalne, wyświetla ilość rekordów modułu Zadania kontraktowe tego Kontraktu, o odpowiednim typie.
Rzeczywista ilość zadań zgłoszeń międzynarodowych	Nie	Data	-	Pole nieedytowalne, wyświetla ilość rekordów modułu Zadania kontraktowe tego Kontraktu, o odpowiednim typie.
Rzeczywista ilość zadań innych	Nie	Data	-	Pole nieedytowalne, wyświetla ilość rekordów modułu Zadania kontraktowe tego Kontraktu, o odpowiednim typie.
Data wygaśnięcia zadań przygotowanie zgłoszenia	Nie	Data	-	-

Data wygaśnięcia zadań spraw bieżących	Nie	Data	-	-
Data wygaśnięcia zadań badanie stanu techniki	Nie	Data	-	-
Data wygaśnięcia zadań zgłoszeń międzynarodowych	Nie	Data	-	-
Data wygaśnięcia zadań innych	Nie	Data	-	-
Przydzielono do	Nie	Relacja	Relacja do użytkownika	-

6.12.3 Widok rekordu

- Informacje ogólne (panel domyślnie rozwinięty)

Nazwa	Kontrahent	
Data od	Data do	
SIWZ	Przypisano do	
Data wygaśnięcia zadań przygotowanie zgłoszenia	Ilość zadań przygotowanie zgłoszenia	Rzeczywista ilość zadań przygotowanie zgłoszenia
Data wygaśnięcia zadań badanie spraw bieżących	Ilość zadań spraw bieżących	Rzeczywista ilość zadań spraw bieżących
Data wygaśnięcia zadań badanie stanu techniki	Ilość zadań badanie stanu techniki	Rzeczywista ilość zadań badanie stanu techniki
Data wygaśnięcia zadań zgłoszeń międzynarodowych	Ilość zadań zgłoszeń międzynarodowych	Rzeczywista ilość zadań zgłoszeń międzynarodowych
Data wygaśnięcia zadań innych	Ilość zadań innych	Rzeczywista ilość zadań innych
Opis:		

6.12.4 Widok listy

- Nazwa
- Kontrahent

- Data rozpoczęcia
- Data zakończenia
- Przydzielono do

6.12.5 Subpanele

- Zadania kontraktowe
- Wynalazki
- Grupy

6.12.6 Akcje niestandardowe

- Dodatkowa relacja do modułu Wynalazki, widoczna w subpanelu pod rekordem, subpanel o nazwie „Wynalazki”.

6.13 Zadania kontraktowe

6.13.1 Opis

Moduł wyświetlający przeszłe, obecne oraz przyszłe zadania przypisane do konkretnego rzeczownika, na podstawie powiązanego relacją rekordu modułu Kontrakty. Zadanie kontraktowe może być powiązane relacją z konkretnym wynalazkiem.

6.13.2 Pola

Pole	Obow.	Typ	Wartości listy / Relacja	Uwagi
Nazwa	Tak	Name	-	-
Kontrakt	Nie	Relacja	Relacja do modułu Kontrakty	-
Status	Tak	Lista jednokrotnego wyboru	<u>Nowe</u> , Zamknięte	-
Wymagane	Tak	Lista jednokrotnego wyboru	<u>Wymagane</u> , Dodatkowe	-
Rodzaj	Tak	Lista jednokrotnego wyboru	<u>Przygotowanie zgłoszenia</u> , Sprawy bieżące, Badanie stanu techniki, Zgłoszenie międzynarodowe, Inne	-
Wynalazek	Nie	Relacja	Relacja do modułu Wynalazki	-
Data wygaśnięcia	Nie	Data	-	-

Link do zasobu dyskowego	Nie	Ciąg znaków	-	Działa jako link do zasobu dyskowego
Przydzielono do	Nie	Relacja	Relacja do użytkownika	-

6.13.3 Widok rekordu

Nazwa	Kontrakt
Status	Rodzaj
Data wygaśnięcia	Wynalazek
Wymagane	Przydzielono do
Link do zasobu dyskowego	
Data wygaśnięcia	Data decyzji
Data kolejnej opłaty	Data zobowiązania utrzymania
Opis	

6.13.4 Widok listy

- Nazwa
- Status
- Kontrakt
- Rodzaj
- Wynalazek
- Data wygaśnięcia
- Przydzielono do

6.13.5 Subpanełe

- Szanse
- Grupy

6.13.6 Akcje niestandardowe

- Wartości pola Data wygaśnięcia automatycznie zmienione poprzez funkcję „Aktualizuj ważność zadań” dostępną w module „Kontrakty”. Przycisk powoduje, że dla odpowiedniego rodzaju pola, przedłuża się data wymagalności, zgodnie z ustawioną datą końcową Kontraktu.
- System pozwoli na wygodne generowanie zadań do wykonania wynikających z Kontraktu, które dotyczą wynalazków, na których zmienia się odpowiedzialny Rzecznik. System skopiuje wybrane ręcznie zaplanowane zadania dotyczące wynalazków i przepisze je do nowego Rzecznika, odpowiednio kontrolując ilość zadań odpowiednich typów wynikającą z Kontraktu.

6.14 Wynalazki

6.14.1 Opis

Moduł pozwalający na gromadzenie informacji o zgłaszanych wynalazkach oraz ścieżki związanej z nadaniem patentu.

6.14.2 Pola

Pole	Obow.	Typ	Wartości listy / Relacja	Uwagi
Tytuł	Tak	Name	-	-
Klasyfikacja patentowa	Nie	Pole tekstowe	-	-
Rzecznik	Nie	Relacja	Relacja do modułu Kontrahenci	-
Nr zgłoszenia	Nie	Ciąg znaków		-
Źródłowe zgłoszenie	Nie	Relacja	Relacja do modułu Wynalazki	-
Status	Nie	Lista jednokrotnego wyboru	Projekt zgłoszenia, Zgłoszenie patentowe, Patent aktywny, Nieaktywny, Nieprzyznany	-
Dyscyplina	Nie	Słownik	Relacja do słownika Dyscypliny	-
Data zgłoszenia	Nie	Data	-	-
Data pierwszeństwa	Nie	Data	-	-
Data publikacji WUP	Nie	Data	-	-
Typ	Tak	Lista jednokrotnego wyboru	Zgłoszenie patentowe, Wzór przemysłowy, Wzór użytkowy, Zgłoszenie międzynarodowe	-
Data wygaśnięcia	Nie	Data	-	-

Data zobowiązania utrzymania	Nie	Data	-	-
Data kolejnej opłaty	Nie	Data	-	-
Patent zewnętrzny	Nie	Checkbox	-	-
Sprzedaż	Nie	Checkbox	-	-
Link do zasobu dyskowego	Nie	Ciąg znaków	-	Działa jako link do zasobu dyskowego
Przydzielono do	Nie	Relacja	Relacja do użytkownika	-

6.14.3 Widok rekordu

- Domyślnie rozwinięte

Nazwa	Nr klasyfikacji
Status	Dyscyplina
Nr zgłoszenia	Typ
Czas trwania:	
Data publikacji WUP	Data zgłoszenia
Data wygaśnięcia	Data decyzji
Data kolejnej opłaty	Data zobowiązania utrzymania
Patent zewnętrzny	Sprzedaż
Opis:	

- Inne

Przydzielono do:	Data modyfikacji:
Link do zasobu dyskowego	Data utworzenia:

6.14.4 Widok listy

- Nazwa
- Nr zgłoszenia

- Status
- Data zgłoszenia
- Data wygaśnięcia
- Sprzedaż
- Przydzielono do

6.14.5 Subpanele

- Aktywności (Zadania, Spotkania)
- Historia (Notatki)
- Dokumenty
- Kontrahenci
- Kontakty
- Projekty
- Szanse
- Zadania kontraktowe
- Grupy

6.14.6 Akcje niestandardowe

- Dodatkowa relacja do modułu Kontrahenci, widoczna w subpanelu pod rekordem, subpanel o nazwie „Twórcy”.
- Dodatkowa relacja do modułu Kontrakty, widoczna w subpanelu pod rekordem, subpanel o nazwie „Rzecznicy wynalazku”.

6.15 Badania zlecone

6.15.1 Opis

Moduł pozwalający na gromadzenie informacji o zgłaszanych rezultatach twórczych.

6.15.2 Pola

Pole	Obow.	Typ	Wartości listy / Relacja	Uwagi
Nazwa	Tak	Name	-	-
Nr klasyfikacji	Nie	Pole tekstowe	-	-
Status	Nie	Lista jednokrotnego wyboru	Roboczy, Aktywny, Nieaktywny	-
Dyscyplina	Nie	Słownik	Relacja do słownika Dyscypliny	-
Data zgłoszenia	Nie	Data	-	-
Data wygaśnięcia	Nie	Data	-	-

Sprzedaż	Nie	Checkbox	-	-
Opis	Nie	Ciąg znaków	-	-
Link do zasobu dyskowego	Nie	Ciąg znaków	-	Działa jako link do zasobu dyskowego
Przydzielono do	Nie	Relacja	Relacja do użytkownika	-

6.15.3 Widok rekordu

- Domyślnie rozwinięte

Nazwa	Nr klasyfikacji
Status	Dyscyplina
Sprzedaż	Typ
Data zgłoszenia	Data wygaśnięcia
Opis:	
Przydzielono do	Link do zasobu dyskowego

6.15.4 Widok listy

- Nazwa
- Status
- Data zgłoszenia
- Nr klasyfikacji
- Przydzielono do

6.15.5 Subpanełe

- Aktywności (Zadania, Rozmowy tel., Spotkania, Wiadomości e-mail)
- Historia (Notatki)
- Dokumenty
- Kontrahenci
- Grupy

6.15.6 Akcje niestandardowe

- Dodatkowa relacja do modułu Kontrahenci, widoczna w subpanelu pod rekordem, subpanel o nazwie „Twórcy”.

6.16 Odmiany roślin

6.16.1 Opis

Moduł pozwalający na gromadzenie informacji o zgłaszanych rezultatach twórczych.

6.16.2 Pola

Pole	Obow.	Typ	Wartości listy / Relacja	Uwagi
Nazwa	Tak	Name	-	-
Nr klasyfikacji	Nie	Pole tekstowe	-	-
Status	Nie	Lista jednokrotnego wyboru	Roboczy, Aktywny, Nieaktywny	-
Dyscyplina	Nie	Słownik	Relacja do słownika Dyscypliny	-
Data zgłoszenia	Nie	Data	-	-
Data przyznania	Nie	Data	-	-
Data wygaśnięcia	Nie	Data	-	-
Podmiot udzielający	Tak	Lista jednokrotnego wyboru	COBORU, CPVO	-
Państwa z ochroną	Nie	Pole opisowe	-	-
Sprzedaż	Nie	Checkbox	-	-
Gatunek	Nie	Pole tekstowe	-	-
Odmiana	Nie	Pole tekstowe	-	-
Nazwa botaniczna	Nie	Pole tekstowe	-	-
Nr w księdze OW	Nie	Pole tekstowe	-	-
Opis	Nie	Ciąg znaków	-	-

Link do zasobu dyskowego	Nie	Ciąg znaków	-	Działa jako link do zasobu dyskowego
Przydzielono do	Nie	Relacja	Relacja do użytkownika	-

6.16.3 Widok rekordu

- Domyślnie rozwinięte

Nazwa	Nr klasyfikacji
Status	Dyscyplina
Sprzedaż	Typ
Data zgłoszenia	Data wygaśnięcia
Opis:	
Przydzielono do	Link do zasobu dyskowego

6.16.4 Widok listy

- Nazwa
- Status
- Data zgłoszenia
- Nr klasyfikacji
- Przydzielono do

6.16.5 Subpaneje

- Aktywności (Zadania, Rozmowy tel., Spotkania, Wiadomości e-mail)
- Historia (Notatki)
- Dokumenty
- Kontrahenci
- Grupy

6.16.6 Akcje niestandardowe

- Dodatkowa relacja do modułu Kontrahenci, widoczna w subpanelu pod rekordem, subpanel o nazwie „Twórcy”.

6.17 Know-how

6.17.1 Opis

Moduł pozwalający na gromadzenie informacji o zgłaszanych rezultatach twórczych.

6.17.2 Pola

Pole	Obow.	Typ	Wartości listy / Relacja	Uwagi
Nazwa	Tak	Name	-	-
Nr klasyfikacji	Nie	Pole tekstowe	-	-
Status	Nie	Lista jednokrotnego wyboru	Roboczy, Aktywny, Nieaktywny	-
Dyscyplina	Nie	Słownik	Relacja do słownika Dyscypliny	-
Data zgłoszenia	Nie	Data	-	-
Data wygaśnięcia	Nie	Data	-	-
Sprzedaż	Nie	Checkbox	-	-
Opis	Nie	Ciąg znaków	-	-
Link do zasobu dyskowego	Nie	Ciąg znaków	-	Działa jako link do zasobu dyskowego
Przydzielono do	Nie	Relacja	Relacja do użytkownika	-

6.17.3 Widok rekordu

- Domyślnie rozwinięte

Nazwa	Nr klasyfikacji
Status	Dyscyplina
Sprzedaż	Typ
Data zgłoszenia	Data wygaśnięcia
Opis:	
Przydzielono do	Link do zasobu dyskowego

6.17.4 Widok listy

- Nazwa
- Status

- Data zgłoszenia
- Nr klasyfikacji
- Przydzielono do

6.17.5 Subpanele

- Aktywności (Zadania, Rozmowy tel., Spotkania, Wiadomości e-mail)
- Historia (Notatki)
- Dokumenty
- Kontrahenci
- Grupy

6.17.6 Akcje niestandardowe

- Dodatkowa relacja do modułu Kontrahenci, widoczna w subpanelu pod rekordem, subpanel o nazwie „Twórcy”.

6.18 Programy komputerowe

6.18.1 Opis

Moduł pozwalający na gromadzenie informacji o zgłaszanych rezultatach twórczych.

6.18.2 Pola

Pole	Obow.	Typ	Wartości listy / Relacja	Uwagi
Nazwa	Tak	Name	-	-
Nr klasyfikacji	Nie	Pole tekstowe	-	-
Status	Nie	Lista jednokrotnego wyboru	Roboczy, Aktywny, Nieaktywny	-
Dyscyplina	Nie	Słownik	Relacja do słownika Dyscypliny	-
Data zgłoszenia	Nie	Data	-	-
Data wygaśnięcia	Nie	Data	-	-
Sprzedaż	Nie	Checkbox	-	-
Opis	Nie	Ciąg znaków	-	-
Link do zasobu dyskowego	Nie	Ciąg znaków	-	Działa jako link do zasobu dyskowego
Przydzielono do	Nie	Relacja	Relacja do użytkownika	-

6.18.3 Widok rekordu

- Domyślnie rozwinięte

Nazwa	Nr klasyfikacji
Status	Dyscyplina
Sprzedaż	Typ
Data zgłoszenia	Data wygaśnięcia
Opis:	
Przydzielono do	Link do zasobu dyskowego

6.18.4 Widok listy

- Nazwa
- Status
- Data zgłoszenia
- Nr klasyfikacji
- Przydzielono do

6.18.5 Subpanełe

- Aktywności (Zadania, Rozmowy tel., Spotkania, Wiadomości e-mail)
- Historia (Notatki)
- Dokumenty
- Kontrahenci
- Grupy

6.18.6 Akcje niestandardowe

- Dodatkowa relacja do modułu Kontrahenci, widoczna w subpanelu pod rekordem, subpanel o nazwie „Twórcy”.

6.19 Umowy

6.19.1 Opis

Moduł pozwalający na gromadzenie wszelkich umów takich jak licencje, sprzedaż praw itp. oraz wszelkich informacji z nimi związanych.

6.19.2 Pola

Pole	Obow.	Typ	Wartości listy / Relacja	Uwagi
Nazwa	Tak	Name	-	-

Nr umowy	Nie	Pole tekstowe	-	-
Typ	Tak	Lista jednokrotnego wyboru	Licencyjne, Sprzedaży praw, Na usługi badawcze, Międzynarodowe, Usługa zlecona, NDA, Porozumienie	-
Przekazanie praw majątkowych	Nie	Checkbox	-	-
Data zgłoszenia	Nie	Data	-	-
Data wygaśnięcia	Nie	Data	-	-
Kontrahent	Nie	Relacja	Relacja do Kontrahenta	-
Status	Nie	Lista jednokrotnego wyboru	Roboczy, Aktywny, Nieaktywny	-
Opis	Nie	Ciąg znaków	-	-
Link do zasobu dyskowego	Nie	Ciąg znaków	-	Działa jako link do zasobu dyskowego
Przydzielono do	Nie	Relacja	Relacja do użytkownika	-

6.19.3 Widok rekordu

- Domyślnie rozwinięte

Nazwa	Nr umowy
Typ	Kontrahent
Przekazanie praw majątkowych	
Data zgłoszenia	Data wygaśnięcia
Status	Link do zasobu dyskowego
Opis:	

- Inne

Przydzielono do:	Data modyfikacji:
------------------	-------------------

Link do zasobu dyskowego	Data utworzenia:
--------------------------	------------------

6.19.4 Widok listy

- Nazwa
- Nr umowy
- Kontrahent
- Typ
- Status
- Data zgłoszenia
- Data wygaśnięcia
- Przydzielono do

6.19.5 Subpanele

- Pozycje umowy
- Dokumenty
- Oferty
- Grupy

6.19.6 Akcje niestandardowe

- Brak

6.20 Aplikacje

6.20.1 Opis

Moduł gromadzący informację o projektach, które jeszcze nie są w realizacji. Pozwalać będzie na planowanie prac związanych z realizacją i planowania finansowania konkretnego projektu.

6.20.2 Pola

Pole	Obow.	Typ	Wartości listy / Relacja	Uwagi
Tytuł	Tak	Name	-	-
Tytuł (EN)	Nie	Pole tekstowe	-	-
Nr rejestracyjny	Tak	Pole tekstowe	-	-
Instytucja finansująca	Nie	Relacja	Relacja do modułu Kontrahenci	-
Typ	Nie	Lista jednokrotnego wyboru	<u>Puste</u> , Program, Konkurs	-

Instytut	Nie	Pole tekstowe	-	-
Data rozpoczęcia	Nie	Data	-	-
Data zakończenia	Nie	Data	-	-
Status aplikacji	Nie	Lista jednokrotnego wybory	Złożona, Przeszła do kolejnego etapu, Odrzucona, Pozytywna	-
Kwota dofinansowania projektu	Tak	Liczbowy	-	-
Kwota dofinansowania dla SGGW	Tak	Liczbowy	-	-
Wkład własny SGGW	Nie	Liczbowy	-	-
Koszty pośrednie SGGW	Nie	Liczbowy	-	-
Podział budżetu na dyscypliny	Tak		-	-
Przydzielono do	Nie	Relacja	Relacja do użytkownika	-

6.20.3 Widok rekordu

- Domyślnie rozwinięte

Nazwa:	Nr rejestracyjny:
Instytucja finansująca:	Instytut:
Przydzielono do:	Typ:
Termin realizacji:	Status projektu:
Opis:	

- Dane finansowe

Kwota dofinansowania:	Kwota dofinansowania dla SGGW:
Wkład własny SGGW:	Wkład własny SGGW:
Podział budżetu na dyscypliny:	

- Inne

Przydzielono do:	Data modyfikacji:
	Data utworzenia:

6.20.4 Widok listy

- Nazwa
- Nr rejestracyjny
- Termin realizacji
- Typ
- Status projektu
- Przydzielono do

6.20.5 Subpanełe

- Dokumenty
- Wiadomości e-mail
- Notatki
- Grupy

6.20.6 Akcje niestandardowe

- Konwersja rekordów z modułu Aplikacje do modułu Projekty

6.21 Umowy międzynarodowe

6.21.1 Opis

Moduł ewidencjonujący umowy międzynarodowe zawierane z innymi jednostkami sektora nauki lub partnerami.

6.21.2 Pola

Pole	Obow.	Typ	Wartości listy / Relacja	Uwagi
Nazwa	Tak	Name	-	-
Kontrahent	Tak	Relacja	Do modułu Kontrahenci	-
Kraj	Nie	Lista jednokrotnego wyboru	Lista krajów	-

Miasto	Nie	Pole tekstowe	-	-
Podstawa współpracy	Nie	Lista jednokrotnego wyboru	<u>Puste</u> , Umowa o współpracy (MoU), Umowa projektowa	-
Zakres współpracy	Nie	Lista jednokrotnego wyboru	<u>Puste</u> , Wymiana studentów, Wymiana pracowników, wspólne studia	-
Podpis	Nie	Relacja	Do modułu Użytkownicy	Zmiana etykiety Przydzielono do
Rodzaj umowy	Nie	Lista jednokrotnego wyboru	<u>Puste</u> , Wydziałowa, Uczelniana, Członkostwo	-
Kontakt	Nie	Relacja	Do modułu Kontakty	-
Uwagi	Nie	Pole opisowe	-	-
Opis	Nie	Pole opisowe	-	-
Umowa bezterminowa	Nie	Checkbox	-	-
Data podpisania	Nie	Data	-	-
Data wygaśnięcia	Nie	Data	-	-
Link do zasobu dyskowego	Nie	Ciąg znaków	-	Działa jako link do zasobu dyskowego

6.21.3 Widok rekordu

- Domyślnie rozwinięte

Nazwa:	Kontrahent
Podstawa współpracy:	Zakres współpracy:
Rodzaj umowy:	Opis:

Kraj:	Miasto:
Data podpisania:	Data wygaśnięcia:
Umowa bezterminowa:	
Kontakt:	Podpis:
Uwagi:	

- Inne

Przydzielono do:	Data modyfikacji:
	Data utworzenia:

6.21.4 Widok listy

- Nazwa
- Kontrahent
- Kraj
- Data podpisania
- Data wygaśnięcia
- Podstawa współpracy
- Rodzaj umowy

6.21.5 Subpanele

- Wiadomości e-mail
- Notatki
- Grupy

6.21.6 Akcje niestandardowe

- Kopiowanie rekordu (możliwość duplikacji) następnie edycja nowo utworzonej umowy międzynarodowej.
- Automatyczne powiadomienia o zbliżającej się dacie wygaśnięcia umowy

7. Raporty

7.1 Założenia ogólne

System umożliwi generowanie indywidualnych raportów ze wszystkich danych gromadzonych w systemie. Raporty te będą mogły być tworzone przez każdego użytkownika, który ma do tego uprawnienia, a wyniki zadanych zapytań uwzględniać będą indywidualne uprawnienia zalogowanego użytkownika. System pozwoli na pełne filtrowanie pobranych danych, po

dowolnej wartości zapisanej w systemie. System pozwoli na przedstawienie wyników znalezionych raportów w formie tabelarycznej i graficznej. Wygenerowane raporty będą mogły być eksportowane w formatach: Excel, csv i pdf.

8. Uprawnienia

8.1 Uprawnienia

System pozwoli na skonfigurowanie odpowiednich uprawnień dla każdego zalogowanego użytkownika. Uprawnienia dotyczyć będą każdego modułu osobno, obejmować będą ograniczenie widoczności danego modułu, a także zakres dostępu do modyfikowania lub usuwania rekordów danego modułu. Uprawnienia będą przypisane do użytkownika za pomocą odpowiedniej roli, a także przepisania użytkownika do grup wspólnych z rekordami. Ustawienia uprawnień pozwalają ograniczyć dostęp do wrażliwych danych w systemie do określonych grup, dostępnych jest wiele opcji pozwalających skonfigurować je dokładnie według własnych potrzeb, a także szereg opcji automatycznego przypisywania, dzięki którym użytkownicy zawsze mają dostęp do danych, których potrzebują.

Każdy rekord w systemie będzie miał ustawionego użytkownika, który obecnie jest odpowiedzialny za ten rekord. Dodatkowo system automatycznie zapisywał będzie kto i kiedy utworzył rekord, a także kto i kiedy zmodyfikował dany rekord systemu. Grupy bezpieczeństwa pozwalają na zdefiniowanie grup użytkowników z określonymi prawami dostępu zdefiniowanymi przez role przypisane do grupy. Grupy mogą być również używane do przypisywania rekordów do zespołów użytkowników.

8.2 Role

Pierwotnie zakładane jest, że w systemie potrzebne będą dwie role: Kierownik i Pracownik.

8.2.1 Kierownik

Rola przeznaczona dla kierownika zespołu.

Moduł	Dostęp	Edycja	Widok listy	Widok szczegółowy
Kontrahenci	T	A	A	A
Kontakty	T	A	A	A
Namiary	T	A	A	A
Szanse	T	A	A	A
Kontrakty	T	A	A	A
Zadania kontraktowe	T	A	A	A
Wynalazki	T	A	A	A
	T	A	A	A

Umowy	T	A	A	A
Porozumienia twórcze	T	A	A	A
Projekty	T	A	A	A
Zadania	T	A	A	A
Aplikacje	T	A	A	A
Umowy międzynarodowe	T	A	A	A

8.2.2 Pracownik

Rola przeznaczona dla kierownika zespołu.

Moduł	Dostęp	Edycja	Widok listy	Widok szczegółowy
Kontrahenci	T	O	A	G
Kontakty	T	O	A	G
Namiary	T	N	A	G
Szanse	T	O	A	G
Kontrakty	T	O	A	G
Zadania kontraktowe	T	O	A	G
Wynalazki	T	O	A	G
Rezultaty twórcze	T	O	A	G
Umowy	T	O	A	G
Porozumienia twórcze	T	O	A	G
Projekty	T	O	A	G
Zadania	T	O	A	G

Aplikacje	T	O	A	G
Umowy międzynarodowe	T	O	A	G

9. Szacowane koszty wdrożenia systemu CRM

- Zgrubne oszacowanie kosztów wdrożenia, nie licząc ewentualnych kosztów licencyjnych systemu, zakłada budowanie systemu CRM tylko w zakresie o którym mowa w poniższej koncepcji. Docelowo rzeczywiste koszty mogą więc zmieniać się dwójako: zwiększać się przy zwiększeniu zakresu, ale też zmniejszać się przy doprecyzowaniu i wybieraniu prostszych metod budowania systemu. Wdrożenie opisanych powyżej modyfikacji kosztować będzie 70-100 tys. zł netto.
- Zależnie od wybranego systemu mogą pojawić się dodatkowe koszty związane z wykupieniem licencji.
- Zależnie od wybranego dostawcy systemu różnie będą kalkulowane koszty opieki serwisowej systemu CRM.
- Zależnie od wybranej metody wdrożenia dodatkowe koszty będą wiązały się z odpowiednim przeszkoleniem zespołu wdrożeniowego lub całego zespołu, który pracować będzie w systemie CRM.

10. Przykładowe systemy CRM, które pozwalałyby zrealizować zakładane wymagania wdrożeniowe:

- SugarCRM
 - <https://sugarcrm.com.pl/>
- SuiteCRM
 - <https://suitecrm.com.pl/>

11. Ryzyka związane z realizacją wdrożenia

- Docelowi użytkownicy systemu będą musieli zmienić nawyki i przyzwyczajenia dot. swojej codziennej pracy. Brak systematyczności wprowadzania danych do systemu CRM spowoduje niską efektywność systemu.
- Ewentualny brak technologicznej możliwości integracji z zasobami dyskowymi, zmuszające użytkowników do ewidencjonowania plików bezpośrednio w systemie CRM.
- Wystąpienie w codziennych sytuacjach niestandardowych warunków współpracy z rzecznikami, jednostkami sektora nauki czy innymi instytucjami sektora publicznego, których nie będzie dało się zarejestrować w systemie, bo nie pozwoli na to opracowany proces realizowany w CRM.
- Błędny wybór oprogramowania, którego po zaistnieniu nowej potrzeby nie będzie można zintegrować z obecnie działającymi systemami.

- Niepotrzebna analiza ofert dostawców, których oprogramowanie nie spełnia minimalnych wymagań funkcjonalnych oraz/lub systemowych.
- Różnica pomiędzy deklarowanymi a rzeczywistymi potrzebami u użytkowników końcowych.
- Brak zaangażowania kluczowych osób po stronie odbiorcy wdrożenia.

12. Zaangażowanie personelu

Na potrzeby wdrożenia wymagana będzie w organizacji zaangażowanie jednego pracownika, przeznaczonego jako Administrator systemu CRM. Pracownik powinien mieć kompetencje techniczne, doświadczenie z technologiami teleinformatycznymi, z podstawową wiedzą o mechanizmach działania baz danych, administracji serwerów bazodanowych i systemów informatycznych. Do niego będzie należała odpowiedzialność za odpowiednią konfigurację systemu, koordynację użytkowników i ich uprawnień do poszczególnych części systemu. Czasochłonność personelu związana z systemem CRM nie będzie przekraczała kilku godzin w tygodniu.

13. Opcjonalne dodatkowe narzędzia

13.1 Ewidencjonowanie załączników w systemie CRM

System będzie umożliwiał ewidencjonowania plików, załączników o dowolnym rozszerzeniu, bezpośrednio w systemie. Standardowo ewidencja takich plików będzie udostępniona w dodatkowym module Dokumenty. System pozwoli na wersjonowanie poszczególnych dokumentów. Moduł Dokumenty podlega standardowym systemowym uprawnieniom.

Dodatkowo w ramach wdrożenia w niektórych modułach pojawi się specjalny link pozwalający na połączenie danego rekordu z linkiem zasobu dyskowego SGGW, w polu „Link do zasobu dyskowego”. Link do zasobu będzie ustawiany ręcznie przez użytkowników systemu.

Dodatkowo można połączyć system CRM z dodatkowym systemem pozwalającym na zapisanie w repozytorium plików, w automatycznie zorganizowanej strukturze katalogów, podpiętych bezpośrednio do rekordów systemu. Takie rozwiązanie zakłada, że w interfejsie systemu CRM wyświetli się dodatkowy panel zewnętrznego systemu pozwalający na przeglądanie i dodawanie plików trzymanyh w osobnym repozytorium plików. Przykładowe systemy ewidencji plików, które mogłyby zrealizować taką potrzebę to:

- Alfresco
 - <https://www.alfresco.com/>
- NextCloud
 - <https://nextcloud.com/>

14. Wymagania pozafunkcjonalne

14.1 Wydajność

- System zapewni działanie z zadowalającą wydajnością dla zakładanej liczby użytkowników oraz ilości przetwarzanych danych.
- System powinien obsługiwać minimalną ilość użytkowników pracujących równolegle
- Użytkownik na wygenerowanie raportu powinien czekać nie dłużej niż:
 - 2 minuty dla 99% przypadków
 - 30 sekund dla 90% przypadków
 - 10 sekund dla 50% przypadków
- Użytkownik na odpowiedź systemu na zleconą operację powinien czekać nie dłużej niż 2 sekundy.
- System będzie umożliwiać korzystanie z niego przez 1000 osób równocześnie. Osób, które są umiejscowione w różnych lokalizacjach.

14.2 Dostępność

- Wykonanie kopii zapasowej nie wymaga zatrzymania systemu. Kopia zapasowa będzie wykonana z zastosowaniem deduplikacji danych.
- System ma wysoką dostępność (ang. High Availability), zapewnianą poprzez zastosowanie mechanizmu klastra FailOver.
- System umożliwi otworzenie oraz pracę na wielu sesjach dla jednego Użytkownika na jednym komputerze. Otwarcie kolejnej sesji nie powinno wiązać się z kolejnym logowaniem do systemu. Ilość sesji można konfigurować uprawnieniami dla Użytkowników oraz grup Użytkowników. System musi automatycznie zamykać nieaktywne sesje Użytkownika po upływie określonego czasu.
- System stosuje otwarte i niezastrzeżone prawnie oraz niepodlegające dodatkowym opłatom protokoły w komunikacji sieciowej oraz formaty dla danych. Obejmuje to dane ustrukturalizowane, informację graficzną, rejestrację dźwięku i wideo, kompresję, kryptografię oraz każdy inny przypadek informacji wykorzystywanej w wymianie danych Systemu.
- System musi być zainstalowany w infrastrukturze Zamawiającego i nie może wymagać do działania komponentów spoza tej infrastruktury
- System powinien posiadać panel administracyjny, z którego możliwe będzie:
 - Tworzenie/edytowanie/blokowanie/usuwanie kont Użytkowników
 - Nadawanie Użytkownikom uprawnień
 - Tworzenie grup Użytkowników
 - Tworzenie grup uprawnień (ról)
 - Generowaniem szablonów raportów
 - Dodawanie pól, określanie list wyboru obligatoryjności pól
 - Dodawanie/edycja/usuwanie list wyboru podpiętych pod pola
- System powinien być odporny na błędy, stabilnie funkcjonować w przypadku błędu lub niestabilnego działania, co oznacza, że po wystąpieniu błędu nie zakończy nieoczekiwanym

przerwaniem działania modułu, tylko zostanie wyświetlony i zapisany w logach komunikat o błędzie

- System powinien pozwalać na logowanie domenowe, na rejestrowanie użytkownika systemowego z pomocą Active Directory
- System powinien umożliwiać pobieranie informacji o kontaktach i użytkownikach z Active Directory (w zakresie wskazanym przez Zamawiającego).

14.3 Interfejs graficzny

- Interfejs graficzny powinien być dostosowany do obsługi poprzez ekran dotykowy. Interfejs ten powinien charakteryzować się odpowiednio dopasowaną wielkością przycisków, czcionek, oraz wbudowaną klawiaturą ekranową.
- System obsługuje UNICODE i stosuje kodowanie znaków UTF-8. System wspiera co najmniej znaki diakrytyczne alfabetów europejskich i cyrylicę w zakresie wprowadzania, wyświetlania, drukowania, konwersji małych liter na wielkie i odwrotnie, komponowania znaków oraz ustalania porządku leksykalnego
- Interfejs użytkownika posiadać będzie opcjonalną z poziomu użytkownika wersję wyglądu charakteryzującą się powiększonym rozmiarem czcionek oraz podwyższonym kontrastem w celu ułatwienia dostępu osobom niedowidzącym, zgodną w zaleceniami WCAG (co najmniej w wersji 2.1) wymaganymi polskim prawem, a w szczególności z Ustawą z dnia 4 kwietnia 2019 r. o dostępności cyfrowej stron internetowych i aplikacji mobilnych podmiotów publicznych (Dz.U. 2019 poz. 848).
- Wygląd i układ treści prezentowany w interfejsie graficznym musi być responsywny tak, aby dostosowywał się automatycznie do różnych typów i rozdzielczości urządzeń, na których system będzie uruchamiany. Także do pracy w orientacji pionowej monitora.
- Interfejs użytkownika powinien obsługiwać skróty klawiatury (takie jak CTRL+C, CTRL+V do kopiowania i wklejania), obsługiwać zmiany zmniejszenia i powiększenia wyświetlania w oknie, jak i dostosowywać się do zmian rozmiarów okna i DPI.
- System zapewni graficzny interfejs użytkownika w języku polskim.
- System powinien udostępniać wygodny interfejs do zarządzania raportami
- System musi umożliwiać współpracę z wersjami przeglądarek opublikowanymi w przeciągu 2 lat od momentu podpisania Umowy na budowę Systemu, bądź jego części. W przypadku,

w którym przez ostatnie 2 lata nie została wydana nowa wersja przeglądarki system musi współpracować z najnowszą dostępną wersją.

- Dla każdej kategorii urządzeń, obsługiwane muszą być następujące przeglądarki:
 - Komputery stacjonarne:
 - Google Chrome
 - Mozilla Firefox
 - Microsoft Edge
 - Opera
 - Urządzenia mobilne:
 - Samsung Internet Browser
 - Apple Safari
 - Opera
 - Google Chrome
 - Mozilla Firefox
 - Microsoft Edge
- Wszystkie modalne operacje aplikacji (operacje, które blokują interfejs aplikacji zmuszając użytkownika do zatrzymania pracy i odczekania do momentu zakończenia operacji) informują możliwie wiarygodnie użytkownika o postępie przetwarzania i pozwalają mu na

przerwanie oczekiwania na zakończenie operacji i powrót do pracy z ewentualnym przerwaniem operacji lub pominięciem rezultatu jej działania

- System wyposażony jest w funkcję generowania i wyświetlania powiadomień oraz przypomnień o zdarzeniach. Powiadomienia i przypomnienia mogą być adresowane do konkretnego Użytkownika lub do Grupy Użytkowników.
- System musi być jednym narzędziem, nawet jeśli integruje w sobie kilka modułów, to nie może być to odczuwalne dla Użytkownika – brak konieczności przełączania się między modułami.
- Wygląd systemu będzie zgodny z wzorcem User Interface Design.
- W systemie pola obowiązkowe są oznaczone w inny sposób niż pola nieobowiązkowe.
- W systemie pola do wypełnienia przez użytkownika będą wyraźnie odróżniały się od pól uzupełnianych automatycznie.

14.4 Skalowalność

- System musi zapewnić możliwość, zbliżonego do liniowego, skalowania poziomego, względem:
 - Maksymalnego wolumenu obsługiwanych operacji w jednostce czasu,
 - Ilości przetwarzanych i zgromadzonych danych,
 - Liczby jednocześnie pracujących użytkowników.
- System umożliwi zastosowanie rozwiązań klastrowych w zakresie bazy danych i przetwarzania rozproszonego
- Operacje rozszerzania systemu o kolejne serwery lub inne elementy nie mogą wymagać zatrzymania systemu lub spadku jego wydajności zauważalnego przez użytkowników systemu.
- Platforma działa na wirtualnych serwerach, dzielących pomiędzy siebie różne role i umożliwia zwiększenie wydajności poprzez zwiększenie zasobów fizycznych środowiska

wirtualnego i przypisanie ich do istniejących maszyn wirtualnych lub powołanie nowych maszyn wirtualnych

- System powinien posiadać budowę modułową, z możliwością stopniowego uruchamiania funkcjonalności, oraz możliwość rozbudowy do konfiguracji rozwiązania wysokiej dostępności High Availability
- System powinien charakteryzować się elastyczną konfiguracją, która zapewni szybkie przystosowanie systemu do zmian zachodzących w organizacji Zamawiającego

14.5 Bezpieczeństwo

- System zapewni wysoki poziom szyfrowania.
- System zapewni możliwość współpracy z rozwiązaniem kategorii SIEM
- System w zakresie uwierzytelniania będzie oparty o protokół LDAP
- W zakresie architektury i bezpieczeństwa musi być dostosowany do przepisów prawa polskiego

14.6 Inne

- Aktualizacja wersji Systemu powinna odbywać się automatycznie bez konieczności ingerencji na stacji użytkownika i posiadania uprawnień Administratora na stacji roboczej.
- System pozwala na przechowywanie poufnych informacji/dokumentów dając możliwość ich utajnienia. Dostęp do informacji/dokumentów utajnionych wymaga specjalnych uprawnień dla Użytkownika w celu ich przeglądania/modyfikacji.
- System powinien w prosty sposób umożliwiać eksport/import danych do/z popularnych formatów: csv
- System będzie dostępny dla użytkowników w ciągu średnio 99,97% ich czasu pracy w każdym roku. W ciągu kolejnych pięciu lat jego użytkowania
- Każdy rekord w systemie będzie miał ustawionego użytkownika, który obecnie jest odpowiedzialny za ten rekord. Dodatkowo system automatycznie zapisywał będzie kto i kiedy utworzył rekord, a także kto i kiedy zmodyfikował dany rekord systemu.

14.7 Wdrożenie i wsparcie

- Wszystkie błędy krytyczne systemu zostaną skutecznie naprawione w ciągu 48 h roboczych
- Wszyscy użytkownicy mogą zgłaszać błędy na dedykowany adres email i dedykowany numer telefonu
- Wszystkie błędy Systemu będą monitorowane. Monitorowany będzie sposób i czas ich naprawy
- System zostanie wdrożony w ciągu 30 dni roboczych
- Pierwszymi użytkownikami aplikacji będą pracownicy Biura Projektów Strukturalnych i Transferu Technologii
- Proces wdrożenia aplikacji nie może spowodować braku dostępu do istniejących aplikacji i systemów działających w sieci SGGW
- Oprócz systemu, firma wdrożeniowa dostarczy również dokumenty: harmonogram wdrożenia, projekt migracji danych, projekt architektury informatycznej, specyfikację sprzętową, specyfikację funkcjonalną.

- Szkolenie dla użytkowników systemu zostanie przygotowane w formie prezentacji dostępnej w Internecie