

PROJEKT

EGZEMPLARZ
INWESTORA

REMONT I PRZEBUDOWA

-392-

POMIESZCZEŃ SANITARNYCH
I KUCHENNYCH

BUDYNEK PAŁACU REKTORSKIEGO

02 -787 Warszawa ul. NOWOURSYNOWSKA 166

dz. 113/8 obr. 1-10-12

kategoria obiektu budowlanego IX

INWESTOR

SZKOŁA GOSPODARSTWA WIEJSKIEGO W WARSZAWIE
DZIAŁ INWESTYCJI I NADZORU TECHNICZNEGO
UL. NOWOURSYNOWSKA 166
02-787 WARSZAWA

Załącznik do Decyzji
Nr 95 /D/ 20
Dnia 2020 -06- 10 -292-
ZNAK: UD-XII-WAB-A.6740.327.20.19.624

BRANŻA

ARCHITEKTURA

AUTOR

Arch. Małgorzata Matusiak

Wa-46/99



Mgr inż. Łukasz Kosecki

SWK/0119/PWOK/11

mgr inż. Łukasz Kosecki
Uprawnienia do projektowania
i kierowania robotami budowlanymi
bez ograniczeń w specjalności
konstrukcyjno-budowlanej
Nr ewid.: SWK/0119/PWOK/11

SPRAWDZAJĄCY

Arch. Michał Pietrzak

MA/023/04



URZĄD MARSZA STOLECZNEGO WARSZAWA WRZESIEŃ 2019
WYDZIAŁ ARCHITEKTURY I BUDOWNICTWA
dla DZIELNICZY URSYNÓW
al. Komisji Edukacji Narodowej 61
02-777 Warszawa
-189-

2020 -07- 01



ZAWARTOŚĆ OPRACOWANIA

CZEŚĆ OPISOWA

Opis techniczny

1. Przedmiot inwestycji *str. 3-9*
2. Stan istniejący i prace rozbiórkowe
3. Prace projektowane
4. Informacja dotycząca obszaru oddziaływania obiektu *str. 10*
5. Informacja dotycząca bezpieczeństwa i ochrony zdrowia *str. 11-12*
6. Oświadczenie projektanta *str. 13, 13a*
7. Załączniki – uprawnienia i izba projektanta *str. 14, 15, 15/1 - 15/4*
8. *WYTYCZNE KONSERWATORSKIE str. 16 - 20*

*Madunich
17.07.2020*

CZEŚĆ RYSUNKOWA

| | | | |
|-------------|---------------------------|------|----------------|
| Rys nr A-01 | Sanitariat - piwnice | 1:50 | <i>str. 21</i> |
| Rys nr A-02 | Kuchnia - piwnice | 1:50 | <i>str. 22</i> |
| Rys nr A-03 | Sanitariat - piwnice | 1:50 | <i>str. 22</i> |
| Rys nr A-04 | Sanitariat - piwnice | 1:50 | <i>str. 23</i> |
| Rys nr A-05 | Aneks kuchenny - parter | 1:50 | <i>str. 24</i> |
| Rys nr A-06 | Sanitariat - parter | 1:50 | <i>str. 24</i> |
| Rys nr A-07 | Aneks kuchenny - piętro | 1:50 | <i>str. 26</i> |
| Rys nr A-08 | Aneks kuchenny - piętro | 1:50 | <i>str. 27</i> |
| Rys nr A-09 | Sanitariat - piętro | 1:50 | <i>str. 28</i> |
| Rys nr I-01 | Rzut piwnic – sanitariat | 1:50 | <i>str. 29</i> |
| Rys nr I-02 | Rzut parteru – sanitariat | 1:50 | <i>str. 30</i> |
| Rys nr I-03 | Rzut piętra – sanitariat | 1:50 | <i>str. 31</i> |
| | | | <i>str. 32</i> |

*DETAL NADPROŻA str. 33
OBLICZENIA STATYCZNE str. 34-35
EKSPERTYZA TECHNICZNA 36-42*

OPIS TECHNICZNY

1. Przedmiot inwestycji

prace pnobudowa

*Antoniuk
17.02.2020*

Przedmiotem inwestycji jest remont pomieszczeń sanitariatów, kuchni, aneksów kuchennych w budynku zabytkowym Rektoratu SGGW. Inwestorem jest Szkoła Gospodarstwa Wiejskiego w Warszawie. Obiekt jest wpisany do rejestru zabytków. Budynek nie stoi na terenie górniczym. Przedmiotowa inwestycja nie wpłynie negatywnie na środowisko, higienę i zdrowie użytkowników. Inwestycja nie ma wpływu na układ funkcjonalny i konstrukcyjny budynku.

2. Stan istniejący i prace rozbiórkowe

• Podłogi

We wszystkich pomieszczeniach jest położona terakota. Płytki do skucia wraz z odspojonymi warstwami szlichty betonowej. Do likwidacji wpusty podłogowe na wszystkich kondygnacjach.

• Ściany

Wszystkie ściany do wysokości ok. 1,50m mają okładzinę z płytek glazury. Powyżej ściany tynkowane, malowane. Na ścianach widoczne są liczne rysy, nierówności i zamalowane plamy wilgoci. Do skucia w całości okładzina z glazury.

Wyburzyć ścianki działowe wewnątrz pomieszczeń sanitariatu.

• Sufity

Sufity tynkowane, malowane. Na suficie widać liczne rysy, nierówności i zamalowane plamy wilgoci. Odspojone i zawilgocone tynki należy skuć.

• Drzwi

Drzwi do pomieszczeń do zachowania i odnowienia. Drzwi wewnątrz pomieszczeń do wymiany. Z uwagi na konieczność poszerzenia otworu drzwiowego na parterze, do skucia część ścian przy otworze.

• Wyposażenie

Do demontażu umywalki, miski ustępowe, wpusty podłogowe, kratki wentylacyjne do wymiany.

3. Prace projektowane

Piwnice

Sanitariaty

Podłogi

Podłogi wyrównać zaprawą samopoziomującą. Na podłodze wykonać dwie warstwy płynnej folii hydroizolacyjnej. W narożnikach i w gniazdach przy przejściach instalacji nakleić taśmę hydroizolacyjną. Płytki gresu kleić klejem elastycznym klasy S1. Fugi szer. 3mm - fuga elastyczna, kolor fugi maksymalnie dopasowany do koloru płytek. Silikonowanie spoin silikonem wysokoelastycznym na łączeniach i przy urządzeniach sanitarnych.

Na podłogach płytki ściennie-podłogowe Wood Basic Naturale Gres Szklwiony, Paradyż Ceramika 20x60cm gr. 8,5mm, antypoślizgowe R9 lub materiał o równoważnych parametrach, właściwościach, kolorze i fakturze.

Ściany

Podłoże należy wyrównać, uzupełnić zaprawą ubytki i nierówności. Podłoże zagruntować. W strefach mokrych (cokoły do wysokości 15cm, powierzchnia przy umywalkach, zlewach i miskach ustępowych - od podłogi do wysokości powyżej 50cm powyżej elementu i po 50 cm na bok) należy wykonać dwie warstwy płynnej folii hydroizolacyjnej. W narożnikach i w gniazdach przy przejściach instalacji nakleić taśmę hydroizolacyjną. Płytki gresowe kleić klejem elastycznym klasy S1. Fugi szer. 3mm - fuga elastyczna, kolor fugi maksymalnie dopasowany do koloru płytek. Silikonowanie spoin silikonem wysokoelastycznym na łączeniach i przy urządzeniach sanitarnych. Elementy instalacyjne wkuć w ściany.

URZĄD MIASTA STULECZNEGO WARSZAWY
WYDZIAŁ ARCHITEKTURY I BUDOWNICTWA
dla DZIELNICY URSYNÓW
al. Komisji Edukacji Narodowej 61
02-777 Warszawa
159

Nowe ścianki działowe oblicowane jedną płytą Rigips Glasroc H Ocean 12,5 lub materiałem o równoważnych parametrach na ruszcie CW/UW 50 wypełnionym 5cm wełny mineralnej. Ściany pod stelaże oblicowane z jednej strony jedną płytą Rigips Glasroc H Ocean 12,5 lub materiałem o równoważnych parametrach na ruszcie CW/UW 50. Wewnątrz ściany pustka powietrzna.

Wykończenie ścian płytką ściennie-podłogową 20x60cm Wood Basic Naturale Gres Szklwiony gr.8,5mm fuga 3mm i płytką ścienną 30x60mm Harmony Bianco Ściana gr. 9mm, fuga 3mm. Element dekoracyjny to Uniwersalna Kształtka Wood Paradyż Ceramika, 2,8x60cm gr. 10,8mm, fuga 3mm. Narożniki wykończyć listwami o wysokości 8mm w kolorze mosiądz. Należy stosować podane materiały lub o równoważnych parametrach i wyglądzie. Ściany powyżej płytek malowana w kolorze RAL 1013 farbami silikatowymi.

Sufity

Sufity malowane w kolorze RAL 1013 farbami silikatowymi.

Drzwi

Drzwi istniejące do pomieszczeń należy poddać renowacji zachowując ich charakter i kolor. Nowe drzwi zaprojektowane jako drzwi Porta Fit Model A.2, pełne, Okleina CPL, panel wentylacyjny dolny, kolor Buk, blokada wc lub drzwi o równoważnych parametrach i cechach.

Wyposażenie

Elementy oświetleniowe i instalacyjne wg projektów branżowych.

Pomieszczenia sanitariatów wyposażone będą w:

- Lustra – wmurowane razem z płytkami. W dużych sanitariatach dodatkowo duże lustro mocowane punktowo do ściany elementami ze stali nierdzewnej. Lustro powinno być odsunięte od ściany ok. 5cm.
- Kosze na śmieci - wolnostojące
- Suszarki do rąk – mocowane na ścianie
- Podajniki papieru toaletowego – mocowane na ścianie
- Błat po umywalkowy – w dużych sanitariatach z konglomeratu kwarcowego w odcieniu białym.

Kuchnia

Podłogi

Podłogi wyrównać zaprawą samopoziomującą. Na podłodze wykonać dwie warstwy płynnej folii hydroizolacyjnej. W narożnikach i w gniazdach przy przejściach instalacji nakleić taśmę hydroizolacyjną. Płytki gresowe kleić klejem elastycznym klasy S1. Fugi szer. 2mm - fuga elastyczna. Silikonowanie spoin silikonem wysokoelastycznym na łączeniach i przy urządzeniach kuchennych.

Na podłogach płytki ściennie-podłogowe Tero Mocca Gres Rektyfikowany Półpoler Paradyż ceramika o wymiarach 59,8x59,8cm gr. 9mm, antypoślizgowe R10 fuga 2mm lub materiał o równoważnych parametrach, właściwościach, kolorze i fakturze.

Ściany

Podłoże należy wyrównać, uzupełnić zaprawą ubytki i nierówności. Podłoże zagruntować. W strefach mokrych (cokoły do wysokości 15cm, powierzchnia przy umywalkach, zlewach i miskach ustępowych - od podłogi do wysokości powyżej 50cm powyżej elementu i po 50 cm na bok) należy wykonać dwie warstwy płynnej folii hydroizolacyjnej. W narożnikach i w gniazdach przy przejściach instalacji nakleić taśmę hydroizolacyjną. Płytki gresowe kleić klejem elastycznym klasy S1. Fugi szer. 2mm - fuga elastyczna. Silikonowanie spoin silikonem wysokoelastycznym na łączeniach i przy urządzeniach sanitarnych. Elementy instalacyjne wkute w ściany. Kolor fugi maksymalnie dopasowany do koloru płytek.

Wykończenie ścian płytką ściennie-podłogową 29,8x59,8cm Tero Bianco Gres Rektyfikowany Półpoler Paradyż Ceramika gr. 9mm. Narożniki wykończyć listwami o wysokości 8mm w kolorze srebro. Należy stosować podane materiały lub o równoważnych parametrach i wyglądzie.

Ściany powyżej płytek malowana w kolorze RAL 1013 farbami silikatowymi.

Sufity

Sufity malowane w kolorze RAL 1013 farbami silikatowymi.

Drzwi

Drzwi istniejące do pomieszczeń należy poddać renowacji zachowując ich charakter i kolor. Nowe drzwi zaprojektowane jako drzwi techniczne, pełne, okleina HPL, panel wentylacyjny dolny, bulaj okrągły, kolor Orzech Modena 1. lub drzwi o równoważnych parametrach i cechach.

Wyposażenie

Elementy oświetleniowe i instalacyjne wg projektów branżowych.

W korytarzu łączącym pomieszczenia kuchenne na ścianach odbojnica wypukła 3,5x15cm w kolorze mleczna czekolada.

Wyposażenie pomieszczeń nie ulega zmianie.

Parter

Aneks kuchenny

Podłogi

Podłogi wyrównać zaprawą samopoziomującą. Na podłodze wykonać dwie warstwy płynnej folii hydroizolacyjnej. W narożnikach i w gniazdach przy przejściach instalacji nakleić taśmę hydroizolacyjną. Płytki gresowe kleić klejem elastycznym klasy S1. Fugi szer. 3mm - fuga elastyczna. Silikonowanie spoin silikonem wysokoelastycznym na łączeniach i przy urządzeniach sanitarnych. Kolor fugi maksymalnie dopasowany do koloru płytek.

Na podłogach płytki podłogowe Purio Grafite Podłoga 40x40cm Paradyż Ceramika, gładkie, matowe gr. 8,5mm lub materiał o równoważnych parametrach, właściwościach, kolorze i fakturze.

Ściany

Podłoże należy wyrównać, uzupełnić zaprawą ubytki i nierówności. Podłoże zagruntować. W strefach mokrych (cokoły do wysokości 15cm, powierzchnia przy umywalkach, zlewach i miskach ustępowych - od podłogi do wysokości powyżej 50cm powyżej elementu i po 50 cm na bok) należy wykonać dwie warstwy płynnej folii hydroizolacyjnej. W narożnikach i w gniazdach przy przejściach instalacji nakleić taśmę hydroizolacyjną. Płytki gresowe kleić klejem elastycznym klasy S1. Fugi szer. 3mm - fuga elastyczna. Silikonowanie spoin silikonem wysokoelastycznym na łączeniach i przy urządzeniach sanitarnych. Elementy instalacyjne wkute w ściany. Kolor fugi maksymalnie dopasowany do koloru płytek.

Wykończenie ścian:

- Płytki Midian Bianco Inserto Punto Paradyż ceramika, płytki dekoracyjna gładka 20x60cm gr. 9,5mm
- Uniwersalna Listwa Szklana Paradyż Karmazyn Paradyż ceramika, listwa dekoracyjna, gładka 2,3x60cm gr. 8mm
- Płytki ścienna Midian Bianco Ściana Paradyż Ceramika płytki gładka 20x60cm, gr. 9mm
- Płytki Midian Bianco Inserto Punto Paradyż ceramika, płytki dekoracyjna gładka 20x60cm gr. 9,5mm
- Uniwersalna Listwa Szklana Paradyż Silver Paradyż ceramika, listwa dekoracyjna, gładka 2,3x60cm gr. 8mm
- Płytki ścienna Midian Bianco Ściana Struktura Paradyż Ceramika płytki 20x60cm, gr. 9mm

Narożniki wykończyć listwami o wysokości 8mm w kolorze srebro. Należy stosować podane materiały lub o równoważnych parametrach i wyglądzie.

Ściany powyżej płytek malowana w kolorze RAL 1013 farbami silikatowymi.

Sufity

Sufity malowane w kolorze RAL 1013 farbami silikatowymi.

Drzwi

Drzwi istniejące do pomieszczenia należy poddać renowacji zachowując ich charakter i kolor..

Wyposażenie

Elementy oświetleniowe i instalacyjne wg projektów branżowych.

Wyposażenie pomieszczenia pozostaje bez zmian. Parapet marmurowy do zachowania.

Sanitariat

Podłogi

Podłogi wyrównać zaprawą samopoziomującą. Na podłodze wykonać dwie warstwy płynnej folii hydroizolacyjnej. W narożnikach i w gniazdach przy przejściach instalacji nakleić taśmę hydroizolacyjną. Płytki gresowe kleić klejem elastycznym klasy S1. Fugi szer. 3mm - fuga elastyczna. Silikonowanie spoin silikonem wysokoelastycznym na łączeniach i przy urządzeniach sanitarnych. Kolor fugi maksymalnie dopasowany do koloru płytek.

Na podłogach płytki ścienna-podłogowe Tero Bianco Gres Rektyfikowany Półpoker Paradyż Ceramika o wymiarach 59,8x59,8cm, płytki błyszcząca, gładka, półpoker, gr. 9mm,

antypoślizgowa R10 lub materiał o równoważnych parametrach, właściwościach, kolorze i fakturze.

Ściany

Podłoże należy wyrównać, uzupełnić zaprawą ubytki i nierówności. Podłoże zagruntować. W strefach mokrych (cokoły do wysokości 15cm, powierzchnia przy umywalkach, zlewach i miskach ustępowych - od podłogi do wysokości powyżej 50cm powyżej elementu i po 50 cm na bok) należy wykonać dwie warstwy płynnej folii hydroizolacyjnej. W narożnikach i w gniazdach przy przejściach instalacji nakleić taśmę hydroizolacyjną. Płytki gresowe kleić klejem elastycznym klasy S1. Fugi szer. 3mm - fuga elastyczna. Silikonowanie spoin silikonem wysokoelastycznym na łączeniach i przy urządzeniach sanitarnych. Elementy instalacyjne wkute w ściany.

Nowe ścianki działowe oblicowane jedną płytą Rigips Glasroc H Ocean 12,5 lub materiałem o równoważnych parametrach na ruszcie CW/UW 50 wypełnionym 5cm wełny mineralnej. Ściany pod stelaże oblicowane z jednej strony jedną płytą Rigips Glasroc H Ocean 12,5 lub materiałem o równoważnych parametrach na ruszcie CW/UW 50. Wewnątrz ściany pustka powietrzna.

Wykończenie ścian płytką ściennie-podłogową Tero Bianco Gres Rektyfikowany Półpoler Paradyż Ceramika o wymiarach 59,8x59,8cm, płytka błyszcząca, gładka, półpoler gr. 9mm oraz płytki Tero Mocca Gres Rektyfikowany Półpoler Paradyż Ceramika o wymiarach 59,8x59,8cm płytka błyszcząca, gładka, półpoler gr. 9mm. Jako element dekoracyjny będzie użyte elementy dekoracyjne Tero Beige Cokół półpoler, Tero Mocca Cokół półpoler, Tero Bianco Cokół półpoler, Paradyż Ceramika 7,2x59,8cm, gr.9mm, fuga 3mm. Kolor fugi maksymalnie dopasowany do koloru płytek. Narożniki wykończyć listwami o wysokości 8mm w kolorze złoto. Należy stosować podane materiały lub o równoważnych parametrach i wyglądzie.

Ściany powyżej płytek malowana w kolorze RAL 1013 farbami silikatowymi.

W otworze okiennym wewnętrznym zdemontować istniejące okno. Należy wykonać dwuskrzydłowe drzwiczki szklane rozwierane – satynowana szyba matowa. Drzwiczki montowane na elementach ze stali nierdzewnej i łączone ze szkłem punktowo.

Sufity

Sufity podwieszane Rigips Glasroc H Ocean gr. 2x1,25mm lub równoważny. Sufit wykończony w kolorze RAL 9016. Jako element dekoracyjny Uniwersalna Mozaika Szklana Paradyż Verde Brokat Paradyż Ceramika 29,8x29,8cm gr. 8mm lub materiał o równoważnych parametrach.

Drzwi

Drzwi istniejące do pomieszczeń należy poddać renowacji zachowując ich charakter i kolor. Nowe drzwi zaprojektowane jako drzwi Porta Vector Premium Model V Okleina Premium kolor biały, otwór wentylacyjny w skrzydle, blokada wc lub drzwi o równoważnych parametrach i cechach. Dla sanitariatu dla osób niepełnosprawnych należy wykonać drzwi szersze, na indywidualne zamówienie. Drzwi identyczne z istniejącymi. Nad drzwiami w ścianie nadproże wg projektu konstrukcyjnego.

Wyposażenie

Elementy oświetleniowe i instalacyjne wg projektów branżowych. Istniejące parapety marmurowe do zachowania.

Pomieszczenia sanitariatów wyposażone będą w:

- Lustra – wmurowane razem z płytkami.
- Kosze na śmieci - wolnostojące
- Suszarki do rąk – mocowane na ścianie
- Podajniki papieru toaletowego – mocowane na ścianie
- Błat podumywalkowy –z konglomeratu kwarcowego w odcieniu białym.

Piętro

Aneksy kuchenne

Podłogi

Podłogi wyrównać zaprawą samopoziomującą. Na podłodze wykonać dwie warstwy płynnej folii hydroizolacyjnej. W narożnikach i w gniazdach przy przejściach instalacji nakleić taśmę hydroizolacyjną. Płytki gresowe kleić klejem elastycznym klasy S1. Fugi szer. 3mm - fuga elastyczna. Silikonowanie spoin silikonem wysokoelastycznym na łączeniach i przy urządzeniach sanitarnych.

Na podłogach płytki podłogowe Purio Grafit Podłoga 40x40cm Paradyż Ceramika, gładkie, matowe gr. 8,5mm lub materiał o równoważnych parametrach, właściwościach, kolorze i fakturze. Kolor fugi maksymalnie dopasowany do koloru płytek.

Ściany

Podłoże należy wyrównać, uzupełnić zaprawą ubytki i nierówności. Podłoże zagruntować. W strefach mokrych (cokoły do wysokości 15cm, powierzchnia przy umywalkach, zlewach i miskach ustępowych - od podłogi do wysokości powyżej 50cm powyżej elementu i po 50 cm na bok) należy wykonać dwie warstwy płynnej folii hydroizolacyjnej. W narożnikach i w gniazdach przy przejściach instalacji nakleić taśmę hydroizolacyjną. Płytki gresowe kleić klejem elastycznym klasy S1. Fugi szer. 3mm - fuga elastyczna. Silikonowanie spoin silikonem wysokoelastycznym na łączeniach i przy urządzeniach sanitarnych. Elementy instalacyjne wkute w ściany. Kolor fugi maksymalnie dopasowany do koloru płytek.

Wykończenie ścian aneksu w lewym skrzydle:

- Płytki Midian Bianco Inserto Punto Paradyż ceramika, płytki dekoracyjna gładka 20x60cm gr. 9,5mm
- Uniwersalna Listwa Szklana Paradyż Karmazyn Paradyż ceramika, listwa dekoracyjna, gładka 2,3x60cm gr. 8mm
- Płytki ścienna Midian Bianco Ściana Paradyż Ceramika płytki gładka 20x60cm, gr. 9mm
- Płytki Midian Bianco Inserto Punto Paradyż ceramika, płytki dekoracyjna gładka 20x60cm gr. 9,5mm
- Uniwersalna Listwa Szklana Paradyż Silver Paradyż ceramika, listwa dekoracyjna, gładka 2,3x60cm gr. 8mm
- Płytki ścienna Midian Bianco Ściana Struktura Paradyż Ceramika płytki 20x60cm, gr. 9mm

Wykończenie ścian aneksu w prawym skrzydle:

- Listwa ścienna Europlast 1.51.345 o wymiarach 9,4x2,2cm
- Płytki Midian Grys Listwa dekoracyjna Paradyż ceramika listwa gładka 4x60cm gr. 9,8mm
- Płytki Midian Grys Inserto Kwiat Paradyż Ceramika płytki gładka 20x60cm gr. 9,5mm
- Płytki Midian Grys Listwa dekoracyjna Paradyż ceramika listwa gładka 4x60cm gr. 9,8mm
- Uniwersalna Listwa Szklana Paradyż Karmazyn Paradyż ceramika, listwa dekoracyjna, gładka 2,3x60cm gr. 8mm
- Płytki ścienna Midian Bianco Ściana Paradyż Ceramika płytki gładka 20x60cm, gr. 9mm
- Uniwersalna Listwa Szklana Paradyż Silver Paradyż ceramika, listwa dekoracyjna, gładka 2,3x60cm gr. 8mm
- Płytki Midian Bianco Inserto Punto Paradyż ceramika, płytki dekoracyjna gładka 20x60cm gr. 9,5mm
- Uniwersalna Listwa Szklana Paradyż Karmazyn Paradyż ceramika, listwa dekoracyjna, gładka 2,3x60cm gr. 8mm
- Płytki ścienna Midian Bianco Ściana Paradyż Ceramika płytki gładka 20x60cm, gr. 9mm
- Płytki Midian Bianco Inserto Punto Paradyż ceramika, płytki dekoracyjna gładka 20x60cm gr. 9,5mm
- Uniwersalna Listwa Szklana Paradyż Silver Paradyż ceramika, listwa dekoracyjna, gładka 2,3x60cm gr. 8mm
- Płytki ścienna Midian Grys Ściana Struktura Paradyż Ceramika płytki 20x60cm, gr. 9mm
- W przestrzeni nad zlewem płytki ścienna Midian Bianco Ściana Struktura Paradyż Ceramika płytki 20x60cm, gr. 9mm

Narożniki wykończyć listwami o wysokości 8mm w kolorze srebro. Należy stosować podane materiały lub o równoważnych parametrach i wyglądzie.

Ściany powyżej płytek malowana w kolorze RAL 1013 farbami silikatowymi.

Sufity

Sufity malowane w kolorze RAL 1013 farbami silikatowymi.

Drzwi

Drzwi istniejące do pomieszczenia należy poddać renowacji zachowując ich charakter i kolor.

Wyposażenie

Elementy oświetleniowe i instalacyjne wg projektów branżowych.

Wyposażenie pomieszczenia pozostaje bez zmian. Parapety marmurowe do zachowania.

Sanitariat

Podłogi

Podłogi wyrównać zaprawą samopoziomującą. Na podłodze wykonać dwie warstwy płynnej folii hydroizolacyjnej. W narożnikach i w gniazdach przy przejściach instalacji nakleić taśmę hydroizolacyjną. Płytki gresowe kleić klejem elastycznym klasy S1. Fugi szer. 3mm - fuga elastyczna. Silikonowanie spoin silikonem wysokoelastycznym na łączeniach i przy urządzeniach sanitarnych. Kolor fugi maksymalnie dopasowany do koloru płytek.

Na podłogach płytki ściennie-podłogowe Calacatta Gres Szklwiony Rektyfikowany Matowy Paradyż Ceramika o wymiarach 59,8x59,8cm płytka gładka gr. 9m antypoślizgowa R9. Należy stosować podany materiał lub materiał o równoważnych parametrach, właściwościach, kolorze i fakturze.

Ściany

Podłóże należy wyrównać, uzupełnić zaprawą ubytki i nierówności. Podłóże zagruntować. W strefach mokrych (cokoły do wysokości 15cm, powierzchnia przy umywalkach, zlewach i miskach ustępowych - od podłogi do wysokości powyżej 50cm powyżej elementu i po 50 cm na bok) należy wykonać dwie warstwy płynnej folii hydroizolacyjnej. W narożnikach i w gniazdach przy przejściach instalacji nakleić taśmę hydroizolacyjną. Płytki gresowe kleić klejem elastycznym klasy S1. Fugi szer. 3mm - fuga elastyczna. Silikonowanie spoin silikonem wysokoelastycznym na łączeniach i przy urządzeniach sanitarnych. Elementy instalacyjne wkute w ściany. Kolor fugi maksymalnie dopasowany do koloru płytek.

Nowe ścianki działowe oblicowane jedną płytą Rigips Glasroc H Ocean 12,5 lub materiałem o równoważnych parametrach na ruszcie CW/UW 50 wypełnionym 5cm wełny mineralnej. Ściany pod stelaże oblicowane z jednej strony jedną płytą Rigips Glasroc H Ocean 12,5 lub materiałem o równoważnych parametrach na ruszcie CW/UW 50. Wewnątrz ściany pustka powietrzna.

Wykończenie ścian:

- płytą ściennie-podłogową Calacatta Gres Szklwiony rektyfikowany, poler, Paradyż Ceramika, o wymiarach 59,8x119,8cm, gr. 9mm
- elementem wykończeniowym Barro Nero Cokół matowy Paradyż Ceramika 9,8x59,8cm, element gładki gr. 9mm
- płytami marmurowymi Olympia Red płyty 60x60x1cm

Narożniki wykończyć listwami o wysokości 8mm w kolorze srebro i mosiądz. Należy stosować podane materiały lub o równoważnych parametrach i wyglądzie.

Ściany powyżej płytek malowana w kolorze RAL 1013 farbami silikatowymi.

W otworze okiennym wewnętrznym zdemontować istniejące okno. Należy wykonać dwuskrzydłowe drzwiczki szklane rozwierane – satynowana szyba matowa. Drzwiczki montowane na elementach ze stali nierdzewnej i łączone ze szkłem punktowo. Wokół otworu wykonać obustronnie listwę ścienną Europlast 1.51.301 Flex 4,2x1,6cm lub równoważną.

Sufity

Sufity podwieszane Rigips Glasroc H Ocean gr. 2x1,25mm lub równoważny. Sufit wykończony w kolorze RAL 9016. Przy suficie listwa ścienna Europlast 1.51.345 9,4x2,2cm lub równoważna.

Drzwi

Drzwi istniejące do pomieszczeń należy poddać renowacji zachowując ich charakter i kolor. Nowe drzwi zaprojektowane jako drzwi Porta Vector Premium Model V Okleina Premium kolor biały, otwór wentylacyjny w skrzydle, blokada wc lub drzwi o równoważnych parametrach i cechach.

Wyposażenie

Elementy oświetleniowe i instalacyjne wg projektów branżowych.

Pomieszczenia sanitariatów wyposażone będą w:

- Lustra – wmurowane razem z płytkami, wokół luster listwa ścienna Europlast 1.51.301 Flex 4,2x1,6cm lub równoważna
- Kosze na śmieci - wolnostojące
- Suszarki do rąk – wbudowane w ścianę
- Podajniki papieru toaletowego – wbudowane w ścianę
- Błat podumywalkowy –z płyty marmurowej Olympia Red.

- Pod umywalką drzwiczki montowane na elementach ze stali nierdzewnej i łączone ze szkłem punktowo.



INFORMACJA DOTYCZĄCA OBSZARU ODDZIAŁYWANIA OBIEKTU

- Wskazanie przepisów prawa w oparciu o które dokonano obszaru oddziaływania obiektu

Rozporządzenie Ministra Infrastruktury z dn. 12 kwietnia 2002r. w sprawie warunków technicznych, jakim powinny odpowiadać budynki i ich usytuowanie (Dz. U. Nr 75, poz. 69 z późniejszymi zmianami).

- Zasięg obszaru oddziaływania obiektu

Zasięg obszaru oddziaływania obiektu obejmuje:

— własne działki Inwestora nr. ewid. 113/8 obręb 1-10-12,

Budynek znajduje się na bardzo dużej działce (zabytkowe założenie parkowe).

Najbliższa granica działki znajduje się około 20m od budynku. Budynek jest istniejący. Prace projektowe polegające na przebudowie pomieszczeń sanitarnych i kuchennych nie wykracza poza obrys istniejącego budynku.



INFORMACJA DOTYCZĄCA BEZPIECZEŃSTWA I OCHRONY ZDROWIA

1) Zakres prowadzenia robót

Zakres prowadzenia robót obejmuje wykonanie remontu pomieszczeń sanitarnych i kuchennych

Występujące rodzaje robót:

- Roboty rozbiórkowe
- Roboty wykończeniowe i montażowe

2) Wykaz istniejących obiektów

Budynek biurowy

3) Zagospodarowanie placu budowy

Zagospodarowanie terenu budowy wykonuje się przed rozpoczęciem robót budowlanych, co najmniej w zakresie:

- a) ogrodzenie terenu i wyznaczenie stref niebezpiecznych,
- b) wykonanie dróg, wejść, wyjść przejść dla pieszych,
- c) doprowadzenie energii elektrycznej oraz wody,
- d) odprowadzenie ścieków lub ich utylizacji,
- e) urządzenie pomieszczeń higieniczno – sanitarnych i socjalnych,
- f) zapewnienie oświetlenia naturalnego i sztucznego,
- g) zapewnienie właściwej wentylacji,
- h) zapewnienie łączności telefonicznej,
- i) urządzenie składowisk materiałów i wyrobów.

Teren budowy lub robót powinien być w miarę potrzeby ogrodzony lub skutecznie zabezpieczony przed osobami postronnymi. Wysokość ogrodzenia powinna wynosić co najmniej 1,5m. Instalacje rozdziału energii elektrycznej na terenie budowy powinny być zaprojektowane i wykonane oraz utrzymywane i użytkowane w taki sposób, aby nie stanowiły zagrożenia pożarowego lub wybuchowego, lecz chroniły pracowników przed porażeniem prądem elektrycznym.

Roboty związane z podłączeniem, sprawdzaniem, konserwacją i naprawą instalacji i urządzeń elektrycznych mogą być wykonane wyłącznie przez osoby posiadające odpowiednie uprawnienia. Na terenie budowy powinny być wyznaczone, oznakowane, utwardzone i odwodnione miejsca do składowania materiałów i wyrobów. Składowiska materiałów, wyrobów i urządzeń technicznych należy wykonać w sposób wykluczający możliwość wywrócenia, zsunięcia, rozsunięcia się lub spadnięcia składowanych wyrobów lub urządzeń.

Materiały drobnicowe powinny być ułożone w stopy o wysokości nie większej niż 2,0m, a stopy materiałów workowanych ułożone w warstwach krzyżowo do wysokości nieprzekraczającej 10 warstw.

Odległości stosów przy składowaniu materiałów nie powinno być mniejsze niż:

- a) 0,75m – od ogrodzenia lub zabudowania,
- b) 5,00m – od stałego stanowiska pracy,

Opieranie składowanych materiałów lub wyrobów o plot, słup napowietrznych linii elektroenergetycznych, konstrukcje wsporcze sieci trakcyjnej lub ściany obiektu budowlanego jest zabronione.

Teren budowy powinien być wyposażony w sprzęt do gaszenia pożarów, który powinien być regularnie sprawdzany i konserwowany i uzupełniany, zgodnie z wymaganiami producentów i przepisów przeciwpożarowych.

Ilość i rozmieszczenie gaśnic przenośnych powinno być zgodne z wymaganiami przepisów przeciwpożarowych.

W pomieszczeniach zamkniętych należy zapewnić wymianę powietrza, wynikającą z potrzeb bezpieczeństwa pracy.

Wentylacja powinna działać sprawnie i zapewnić dopływ świeżego powietrza.

Nie może ona powodować przeciągów, wyiębienia lub przegrzania pomieszczeń pracy.

4) Przewidywane zagrożenia mogące wystąpić podczas realizacji robót budowlanych

- Upadek pracownika z wysokości – skala zagrożenia niska – wysokość lokalu powyżej 3m
- Uderzenie spadającymi przedmiotami – skala zagrożenia niska

5) Wskazanie sposobu prowadzenia instruktażu

Instruktaż powinien być prowadzony przed rozpoczęciem robót w/w oraz codziennie stanowiskowo dla każdego pracownika i odnotowany w zeszycie szkoleń i potwierdzony przez pracownika własnoręcznym podpisem

- 6) Wskazanie środków technicznych i organizacyjnych zapobiegających niebezpieczeństwu
- Teren należy zabezpieczyć przed dostępem osób nie zatrudnionych przy remoncie budynku.
 - Roboty budowlano-montażowe i wykończeniowe
Roboty budowlane będą prowadzone metodami tradycyjnymi z użyciem podstawowego sprzętu budowlanego. Należy zachować szczególną ostrożność przy używaniu sprzętu zasilanego energią elektryczną. Osoby zatrudnione przy budowie powinny posiadać odpowiednie przeszkolenie z zakresu bhp i ppoż, ogrodzić krawędzie wykopów, przejścia piesze zorganizować poza strefą niebezpieczeństwa uderzenia spadającymi przedmiotami, teren budowy odpowiednio oznakować, nie dopuszczać do przebywania osób niezatrudnionych, osoby zatrudnione na budowie powinny przestrzegać ogólnych przepisów bhp dla budownictwa oraz stosować się do zaleceń pracowników nadzoru i kierownika budowy.

Małgorzata Matusiak, architekt



URZĄD MARSZAŁKOWSKI
WYDZIAŁ ARCHITEKTURY I BUDOWNICTWA
dla DZIELNICY URSYNÓW
al. Komisji Edukacji Narodowej 61
02-777 Warszawa
-169-

Warszawa, wrzesień 2019r.

OŚWIADCZENIE

Zgodnie z art. 20 ust. 4 Prawa budowlanego (Dz. U. 1994 Nr 89 poz.414 z późniejszymi zmianami) oświadczam jako projektant, że projekt budowlano-wykonawczy remontu pomieszczeń sanitarnych i kuchennych, sporządzono zgodnie z wymaganiami ustawy, obowiązującymi przepisami oraz zasadami wiedzy technicznej.

*oraz przebudowy
kuchni
17.02.2020*

Małgorzata Matusiak, architekt



URZĄD MIASTA STOLECZNEGO WARSZAWY
WYDZIAŁ ARCHITEKTURY I BUDOWNICTWA
dla DZIELNICY URSYNÓW
al. Komisji Edukacji Narodowej 61
02-777 Warszawa
-169-

Warszawa, grudzień 2019r.

OŚWIADCZENIE

Zgodnie z art. 20 ust. 4 Prawa budowlanego (Dz. U. 1994 Nr 89 poz.414 z późniejszymi zmianami) oświadczam jako projektant, że projekt budowlano-wykonawczy remontu pomieszczeń sanitarnych i kuchennych, sporządzono zgodnie z wymaganiami ustawy, obowiązującymi przepisami oraz zasadami wiedzy technicznej.

Projektant:

mgr inż. Łukasz Kosecki
Uprawnienia do projektowania
i kierowania robotami budowlanymi
bez ograniczeń w specjalności
konstrukcyjno-budowlanej
Nr ewid.: SWK/0119/PWOK/11

URZĄD MIASTA STOLECZNEGO WARSZAWY
WYDZIAŁ ARCHITEKTURY I BUDOWNICTWA
dla DZIELNICY URSYNÓW
al. Komiały Edukacji Narodowej 61
02-777 Warszawa
-189-

Warszawa, dnia 31 grudnia 1999 r.

WOJEWODA MAZOWIECKI

Nr ewid. uprawnień: Wa-46/99

URZĄD MIASTA STOŁECZNEGO WARSZAWY
WYDZIAŁ ARCHITEKTURY I BUDOWNICTWA
dla DZIELNICY URSYNÓW
al. Komisji Edukacji Narodowej 61
02-777 Warszawa
-169-

DECYZJA NR 45 /U/99

Na podstawie art. 13 i 14 ustawy z dnia 7 lipca 1994 r. Prawo budowlane (Dz.U.Nr 89 z 1994 r. poz. 414) oraz § 9 rozporządzenia Ministra Gospodarki Przestrzennej i Budownictwa z dnia 30 grudnia 1994 r. w sprawie samodzielnych funkcji technicznych w budownictwie (Dz.U.Nr 8 z 1995 r. poz. 38), w związku z art. 104 § 1 i 2 Kpa, po rozpatrzeniu wniosku Pani mgr inż. arch. Małgorzaty Doroty Matusiak na podstawie dokumentów stwierdzających wymagane wykształcenie oraz praktykę zawodową oraz na podstawie pozytywnej oceny z egzaminu na uprawnienia budowlane złożonego przed komisją egzaminacyjną

N A D A J Ę

**Pani magister inżynier architekt
Małgorzacie Dorocie Matusiak**
ur. dn. 06 lutego 1967 r. w Warszawie

UPRAWNIENIA BUDOWLANE DO PROJEKTOWANIA BEZ OGRANICZEŃ W SPECJALNOŚCI ARCHITEKTONICZNEJ

Zgodnie z § 4 ust. 2 i 3 rozporządzenia Ministra Gospodarki Przestrzennej i Budownictwa z dnia 30 grudnia 1994 r. uprawnienia budowlane do projektowania bez ograniczeń stanowią również podstawę do sprawdzania projektów budowlanych w specjalności objętej tymi uprawnieniami, oraz do sporządzania projektów zagospodarowania działki lub terenu.

UZASADNIENIE

W związku z potwierdzeniem przez Komisję egzaminacyjną, powołaną przez Wojewodę Mazowieckiego Zarządzeniem Nr 173 z dnia 9 listopada 1999 r., posiadania przez Panią mgr inż. arch. Małgorzatę Dorotę Matusiak wymaganego prawem wykształcenia oraz praktyki zawodowej koniecznej do uzyskania uprawnień budowlanych w powyższej specjalności i po uzyskaniu pozytywnego wyniku z egzaminu na uprawnienia budowlane - orzeczono jak w sentencji.

Od niniejszej decyzji przysługuje odwołanie do Głównego Inspektora Nadzoru Budowlanego w terminie 14 dni od daty otrzymania decyzji za pośrednictwem Wojewody Mazowieckiego.



Z up. WOJEWODY MAZOWIECKIEGO

mgr inż. arch. Barbara Łasińska
Dyrektor Wydziału Architektury,
Zagospodarowania Przestrzennego
i Rozwoju Regionalnego



IZBA ARCHITEKTÓW
RZECZYPOSPOLITEJ POLSKIEJ

Mazowiecka Okręgowa Rada Izby Architektów RP

ZAŚWIADCZENIE - ORYGINAŁ

(wypis z listy architektów)

Mazowiecka Okręgowa Rada Izby Architektów RP zaświadcza, że:

mgr inż. arch. Małgorzata Dorota MATUSIAK

posiadająca kwalifikacje zawodowe do pełnienia samodzielnych funkcji technicznych w budownictwie w specjalności architektonicznej i w zakresie posiadanych uprawnień nr **Wa-46/99**, jest wpisana na listę członków Mazowieckiej Okręgowej Izby Architektów RP pod numerem: **MA-1148**.

Członek czynny od: 11-06-2002 r.

Data i miejsce wygenerowania zaświadczenia: 02-04-2019 r. Warszawa.

Zaświadczenie jest ważne do dnia: **30-06-2020 r.**

Podpisano elektronicznie w systemie informatycznym Izby Architektów RP przez:
Anatol Kuczyński, Sekretarz Okręgowej Rady Izby Architektów RP.

Nr weryfikacyjny zaświadczenia:

MA-1148-8EE3-297A-51DC-1F7D

Dane zawarte w niniejszym zaświadczeniu można sprawdzić podając nr weryfikacyjny zaświadczenia w publicznym serwisie internetowym Izby Architektów: www.izbaarchitektow.pl lub kontaktując się bezpośrednio z właściwą Okręgową Izbą Architektów RP.

URZĄD MIASTA STOLECZNEGO WARSZAWY
WYDZIAŁ ARCHITEKTURY I BUDOWNICTWA
dla DZIELNICY URSYNÓW
al. Komisji Edukacji Narodowej 61
02-777 Warszawa
-105-



IZBA ARCHITEKTÓW
RZECZYPOSPOLITEJ POLSKIEJ

URZĄD MIASTA STOLECZNEGO WARSZAWY
WYDZIAŁ ARCHITEKTURY I BUDOWNICTWA
dla DZIELNICY URSYNÓW
al. Komisji Edukacji Narodowej 61
02-777 Warszawa
-169-

MAZOWIECKA OKRĘGOWA IZBA ARCHITEKTÓW
KOMISJA KWALIFIKACYJNA

Nr ewid. uprawnień: MA/023/04

Warszawa, dnia 15 stycznia 2004 roku

DECYZJA Nr KK/023/04

Na podstawie art. 12 ust. 1 pkt 1 i ust. 2, art. 13 ust. 1 pkt 1 i art. 14 ust. 1 pkt 1 ustawy z dnia 7 lipca 1994 roku Prawo budowlane (tekst jednolity: Dz. U. z 2003r. Nr 207, poz. 2016) oraz art. 11 i art. 24 ust. 1 pkt 2 ustawy z dnia 15 grudnia 2000 roku o samorządach zawodowych architektów, inżynierów budownictwa oraz urbanistów (Dz. U. z 2001r. Nr 5, poz. 42, z dalszymi zmianami) oraz §9 rozporządzenia Ministra Gospodarki Przestrzennej i Budownictwa z dnia 30 grudnia 1994 roku w sprawie samodzielnych funkcji technicznych w budownictwie (Dz. U. z 1995r. Nr 8, poz. 38, z dalszymi zmianami) oraz art. 104 i 107 §1 i 4 ustawy z dnia 14 czerwca 1960 roku Kodeks Postępowania Administracyjnego (tekst jednolity: Dz. U. z 2000r. Nr 98, poz. 1071, z dalszymi zmianami), po rozpatrzeniu wniosku i na podstawie dokumentów stwierdzających wymagane wykształcenie oraz praktykę zawodową, jak też na podstawie pozytywnej oceny z egzaminu na uprawnienia budowlane złożonego przed Komisją Egzaminacyjną Mazowieckiej Okręgowej Izby Architektów

NADAJE SIĘ

magistrowi inżynierowi architektowi

MICHAŁOWI JERZEMU PIETRZAKOWI

ur. 24 września 1974 roku

**UPRAWNIENIA BUDOWLANE DO PROJEKTOWANIA BEZ OGRANICZEŃ
W SPECJALNOŚCI ARCHITEKTONICZNEJ**

Zgodnie z §4 ust. 2 i 3 rozporządzenia Ministra Gospodarki Przestrzennej i Budownictwa z dnia 30 grudnia 1994 roku uprawnienia budowlane do projektowania bez ograniczeń stanowią również podstawę do sprawdzania projektów budowlanych w specjalności objętej tymi uprawnieniami, sporządzania projektów zagospodarowania działki lub terenu, pełnienia nadzoru autorskiego oraz sprawowania kontroli technicznej utrzymania obiektów budowlanych.

Decyzja niniejsza jako uwzględniająca w całości żądanie strony nie wymaga uzasadnienia.

Od niniejszej decyzji przysługuje odwołanie do Krajowej Komisji Kwalifikacyjnej Izby Architektów w terminie 14 dni od daty otrzymania decyzji za pośrednictwem Komisji Kwalifikacyjnej Mazowieckiej Okręgowej Izby Architektów.

Komisja Kwalifikacyjna Mazowieckiej Okręgowej Izby Architektów:

Przewodniczący Komisji: mgr inż. arch. Antoni Beill

Sekretarz Komisji: mgr inż. arch. Tomasz Błuszkowski

Członek Komisji: dr inż. arch. Janusz Pachowski

Członek Komisji: mgr inż. arch. Andrzej Sowa

Członek Komisji: mgr inż. arch. Anna Wojterska – Talarczyk

Członek Komisji: mgr inż. arch. Edward Wysocki

Członek Komisji: mgr inż. arch. Krzysztof Żerosławski

Otrzymują:

1. Pan mgr inż. arch. Michał Jerzy Pietrzak
2. Minister właściwy do spraw architektury i budownictwa
3. Główny Inspektor Nadzoru Budowlanego
4. Rada Mazowieckiej Okręgowej Izby Architektów
5. a/a



45/1



IZBA ARCHITEKTÓW
RZECZYPOSPOLITEJ POLSKIEJ

Mazowiecka Okręgowa Rada Izby Architektów RP

ZAŚWIADCZENIE - ORYGINAŁ

(wypis z listy architektów)

Mazowiecka Okręgowa Rada Izby Architektów RP zaświadcza, że:

mgr inż. arch. Michał Jerzy PIETRZAK

posiadający kwalifikacje zawodowe do pełnienia samodzielnych funkcji technicznych w budownictwie w specjalności architektonicznej i w zakresie posiadanych uprawnień nr **MA/023/04**, jest wpisany na listę członków Mazowieckiej Okręgowej Izby Architektów RP pod numerem: **MA-1576**.

Członek czynny od: 10-02-2004 r.

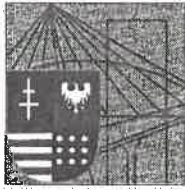
Data i miejsce wygenerowania zaświadczenia: 27-06-2019 r. Warszawa.

Zaświadczenie jest ważne do dnia: **30-06-2020 r.**

Podpisano elektronicznie w systemie informatycznym Izby Architektów RP przez:
Anatol Kuczyński, Sekretarz Okręgowej Rady Izby Architektów RP.

Nr weryfikacyjny zaświadczenia:

MA-1576-5YY7-5CY3-9371-Y921



**ŚWIĘTOKRZYSKA
OKRĘGOWA
I Z B A
INŻYNIERÓW
BUDOWNICTWA**

Okręgowa Komisja Kwalifikacyjna
sygn. akt SK-0054-0042(2)/11

Kielce dnia 30 grudnia 2011 r.

URZĄD MIASTA STOŁECZNEGO WARSZAWY
WYDZIAŁ ARCHITEKTURY I BUDOWNICTWA
dla DZIELNICY URSYNÓW
al. Komisji Edukacji Narodowej 61
02-777 Warszawa
-189-

DECYZJA

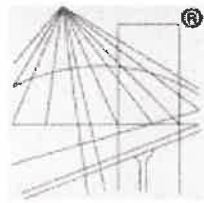
Na podstawie art. 24 ust. 1 pkt 2 ustawy z dnia 15 grudnia 2000r. o samorządach zawodowych architektów, inżynierów budownictwa oraz urbanistów (*Dz.U. z 2001r., Nr 5, poz. 42 z późn. zm.*) i art. 12 ust. 1 pkt 1-5, art. 12 ust. 3, art. 13 ust.1 i ust. 3-4, art. 14 ust. 1 pkt 2 ustawy z dnia 7 lipca 1994r. Prawo budowlane (*tekst jednolity: Dz.U. z 2010r., Nr 243, poz. 1623 z późn. zm.*) oraz § 11 ust. 1 pkt 1, § 15 i § 17 ust. 1 pkt 1-2 rozporządzenia Ministra Transportu i Budownictwa z dnia 28 kwietnia 2006r. w sprawie samodzielnych funkcji technicznych w budownictwie (*Dz.U. z 2006r., Nr 83, poz. 578 z późn. zm.*), art. 104 ustawy z dnia 14 czerwca 1960r. Kodeks postępowania administracyjnego (*tekst jednolity: Dz.U. z 2000r., Nr 98, poz. 1071 z późn. zm.*)

Okręgowa Komisja Kwalifikacyjna
Świętokrzyskiej Izby Inżynierów Budownictwa
nadaje Panu

Łukaszowi Arkadiuszowi Kosecki

magistrowi inżynierowi budownictwa
urodzonemu dnia 24 listopada 1981 roku w Kielcach

UPRAWNIENIA BUDOWLANE
nr ewidencyjny SWK/0119/PWOK/11
projektowania i kierowania robotami budowlanymi
bez ograniczeń
w specjalności konstrukcyjno-budowlanej



P O L S K A
I Z B A
I N Ż Y N I E R Ó W
B U D O W N I C T W A

Zaświadczenie

o numerze weryfikacyjnym:

SWK-NC4-SZN-BBX *

Pan Łukasz Arkadiusz Kosecki o numerze ewidencyjnym SWK/BO/0048/12

adres zamieszkania ul. Przelot 4/7, 25-534 Kielce

jest członkiem Świętokrzyskiej Okręgowej Izby Inżynierów Budownictwa i posiada wymagane ubezpieczenie od odpowiedzialności cywilnej.

Niniejsze zaświadczenie jest ważne od 2020-03-01 do 2021-02-28.

Zaświadczenie zostało wygenerowane elektronicznie i opatrzone bezpiecznym podpisem elektronicznym weryfikowanym przy pomocy ważnego kwalifikowanego certyfikatu w dniu 2020-01-28 roku przez:

Andrzej Pawelec, Zastępca Przewodniczącego Rady Świętokrzyskiej Okręgowej Izby Inżynierów Budownictwa.

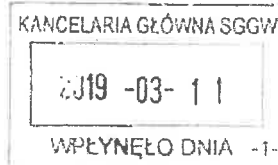
(Zgodnie art. 5 ust 2 ustawy z dnia 18 września 2001 r. o podpisie elektronicznym (Dz. U. 2001 Nr 130 poz. 1450) dane w postaci elektronicznej opatrzone bezpiecznym podpisem elektronicznym weryfikowanym przy pomocy ważnego kwalifikowanego certyfikatu są równoważne pod względem skutków prawnych dokumentom opatrzonym podpisami własnoręcznymi.)

*** Weryfikację poprawności danych w niniejszym zaświadczeniu można sprawdzić za pomocą numeru weryfikacyjnego zaświadczenia na stronie Polskiej Izby Inżynierów Budownictwa www.pilb.org.pl lub kontaktując się z biurem właściwej Okręgowej Izby Inżynierów Budownictwa.**



MAZOWIECKI
WOJEWÓDZKI
KONSERWATOR
ZABYTKÓW

Wojewódzki Urząd Ochrony Zabytków w Warszawie
ul. Nowy Świat 18/20, 00-373 Warszawa
tel. (+48) 22 44 30 400, fax (+48) 22 44 30 401
www.mwzkz.pl



WZW.5183.58.2019.MP

Warszawa, 04 marca 2019 r.

URZĄD MIASTA STOŁECZNEGO WARSZAWY
WYDZIAŁ ARCHITEKTURY I BUDOWNICTWA
dla DZIELNICY URSYNÓW
al. Komieji Edukacji Narodowej 61
02-777 Warszawa

Pałac Rektoratu SGGW w Warszawie -189-
ul. Nowoursynowska 166
02-787 Warszawa

**Dotyczy: wymiany instalacji grzewczej oraz wodno-kanalizacyjnej w budynku Pałacu
Rektorskiego SGGW przy ul. Nowoursynowskiej 166 w Warszawie**

W odpowiedzi na pismo z dnia 2 stycznia 2018 r. (data wpływu 11 stycznia 2018 r.) dotyczące wydania zaleceń konserwatorskich dotyczących wymiany instalacji grzewczej oraz wodno-kanalizacyjnej w budynku Pałacu Rektorskiego SGGW przy ul. Nowoursynowskiej 166 w Warszawie, Mazowiecki Wojewódzki Konserwator Zabytków na podstawie art. 27 ustawy o ochronie zabytków i opiece nad zabytkami z dnia 23 lipca 2003 r. (Dz. U. 2018 poz. 2067 tekst jednolity z dnia 30 października 2018) przedstawia następujące stanowisko.

Pałac w Ursynowie wraz z oficynami jest wpisany do rejestru zabytków pod nr A-642/2 decyzją z dnia 1 lipca 1965 r.

Jak wynika z przedstawionego opracowania „Wykonanie ekspertyzy dotyczącej instalacji wod-kan i c.o. budynku Rektoratu uczelni w zakresie: inwentaryzacji, oceny stanu technicznego, koncepcji wymiany instalacji oraz wniosku o warunki konserwatorskie” z grudnia 2018 r. aut. mgr inż. Joanny Szczudlik, stan techniczny instalacji wodno-kanalizacyjnej i grzewczej w budynku pałacu wskazuje na konieczność jej pilnej wymiany. W związku z tym planowane jest rozproszczenie instalacji w kanałach podpodłogowych, wymiana instalacji ukrytych w ścianach, wymiana pionów instalacyjnych, wymiana armatury odcinającej, grzejników i zaworów regulacyjnych.

Mazowiecki Wojewódzki Konserwator Zabytków nie zgłasza zastrzeżeń odnośnie zawartego w ww. opracowaniu zakresu robót związanych z planowaną wymianą instalacji. Jednocześnie zaznacza się, że prace należy prowadzić w sposób jak najmniej ingerujący w zabytkową strukturę. Nowe instalacje należy prowadzić w miarę możliwości po trasie istniejących, instalacje powinny być ukryte w bruzdach ściennych. Po zakończeniu prac ściany i podłogi należy poddać naprawom i przywrócić do stanu poprzedniego. Związaną z planowanymi pracami wymianę glazury w łazienkach należy przeprowadzić z zachowaniem neutralnej i ponadczasowej estetyki i kolorystyki pomieszczeń.

Jednocześnie informuję, że planowane działania wymagają uzyskania pozwolenia Mazowieckiego Wojewódzkiego Konserwatora Zabytków, na podstawie art. 36 ust. 1 ustawy o ochronie zabytków i opiece nad zabytkami.

Mag. MAZOWIECKIEGO WOJEWÓDZKIEGO
KONSERWATORA ZABYTKÓW

Wojciech Kaliściak

Wojewódzki Urząd Ochrony Zabytków w Warszawie



Warszawa, 10 stycznia 2020 r.

WZW.5142.2421.2019.MF

DECYZJA

Działając na podstawie art. 89 pkt 2, art. 91 ust. 4 pkt 4, art. 6 ust.1 pkt 1, art. 7 pkt 1, art. 36 ust. 1 pkt 1 ustawy z dnia 23 lipca 2003 r. o ochronie zabytków i opiece nad zabytkami (Dz. U. 2018 r., poz. 2067, z późn. zm.), art.104 ustawy z dnia 14 czerwca 1960 r. Kodeks postępowania administracyjnego (Dz. U. 2018 r. poz. 2096, z późn. zm.) oraz § 13 Rozporządzenia Ministra Kultury i Dziedzictwa Narodowego z dnia 2 sierpnia 2018 r. w sprawie prowadzenia prac konserwatorskich, prac restauratorskich i badań konserwatorskich przy zabytku wpisanym do rejestru zabytków albo na Listę Skarbów Dziedzictwa oraz robót budowlanych, badań architektonicznych i innych działań przy zabytku wpisanym do rejestru zabytków, a także badań archeologicznych i poszukiwania zabytków (Dz.U.2018,poz.1609)

po rozpatrzeniu wniosku z dnia 31.10.2019 r. w sprawie wydania pozwolenia na działania polegające na wymianie instalacji centralnego ogrzewania oraz wody zimnej ciepłej i kanalizacji z remontem łazienek w budynku Rektoratu Szkoły Głównej Gospodarstwa Wiejskiego przy ul. Nowoursynowskiej 166 (działka nr ew.113/8, obręb 1-10-12) w Warszawie złożonego przez Panią Annę Adamczyk SAN CO BUD Projektowanie i Realizacja Inwestycji i Remontów, 01-905 Warszawa, ul. Renesansowa 17/71 Pełnomocnika Szkoły Głównej Gospodarstwa Wiejskiego ul. Nowoursynowska 166, 02-787 Warszawa

Orzekam

1. **p o z w o l i ć** Szkole Głównej Gospodarstwa Wiejskiego, ul. Nowoursynowska 166, 02-787 Warszawa reprezentowanej przez Pełnomocnika Panią Annę Adamczyk SAN CO BUD Projektowanie i Realizacja Inwestycji i Remontów, 01-905 Warszawa, ul. Renesansowa 17/71 na wymianę instalacji centralnego ogrzewania oraz wody zimnej ciepłej i kanalizacji oraz remont pomieszczeń sanitarnych i kuchennych w budynku Rektoratu Szkoły Głównej Gospodarstwa Wiejskiego przy ul. Nowoursynowskiej 166 (działka nr ew.113/8, obręb 1-10-12) w Warszawie zgodnie z dostarczonym wnioskiem i dokumentacją: 1. Projekt budowlano-wykonawczy wymiana instalacji centralnego ogrzewania w budynku Rektoratu Szkoły Głównej Gospodarstwa Wiejskiego 02-787 Warszawa ul. Nowoursynowska 166. Budynek nr 12. Jednostka projektowa: SAN CO BUD Projektowanie i Realizacja Inwestycji i Remontów, 01-905 Warszawa, ul. Renesansowa 17/71. Branża: instalacje sanitarne. Projektował: mgr inż. Anna Adamczyk. Sprawdził: mgr inż. Rafał Nowiński. Data opracowania: Warszawa, listopad 2019 r., 2. Projekt budowlano-wykonawczy wymiana instalacji wody zimnej ciepłej i kanalizacji w budynku Rektoratu Szkoły Głównej Gospodarstwa Wiejskiego 02-787 Warszawa ul. Nowoursynowska 166. Budynek nr 12. Jednostka projektowa: SAN CO BUD Projektowanie i Realizacja Inwestycji i Remontów, 01-905 Warszawa, ul. Renesansowa 17/71. Branża: instalacje sanitarne. Projektował: mgr inż. Anna Adamczyk. Sprawdził: mgr inż. Rafał Nowiński. Data opracowania: Warszawa, listopad 2019 r., 3. Remont pomieszczeń sanitarnych i kuchennych budynek Pałacu Rektorskiego 02-787 Warszawa ul. Nowoursynowska 166. Dz. 113/8 obręb 1-10-12. Jednostka projektowa: SAN CO BUD Projektowanie i Realizacja Inwestycji i Remontów, 01-905 Warszawa, ul. Renesansowa 17/71. Branża: architektura. Autor: Arch. Małgorzata Matusiak. Data opracowania: Warszawa, wrzesień 2019 r.,

4. Remont pomieszczeń sanitarnych i kuchennych budynek Pałacu Rektorskiego 02-787 Warszawa ul. Nowoursynowska 166. Dz. 113/8 obręb 1-10-12. Jednostka projektowa: SAN CO BUD Projektowanie i Realizacja Inwestycji i Remontów, 01-905 Warszawa, ul. Renesansowa 17/71. Branża: instalacje elektryczne. Autor: mgr inż. Paweł Kowalczyk. Data opracowania: Warszawa, listopad 2019 r.
2. termin ważności decyzji (pozwolenia) : 31.12.2021 r.
3. o k r e ś l a m w a r u n e k polegający na obowiązku kierowania robotami budowlanymi albo wykonywania nadzoru inwestorskiego przez osoby spełniające wymagania, o których mowa odpowiednio w art. 37c ustawy z dnia 23 lipca 2003 r. o ochronie zabytków i opiece nad zabytkami,
4. o k r e ś l a m w a r u n e k polegający na przekazaniu wojewódzkiemu konserwatorowi zabytków nie później niż w terminie 14 dni przed rozpoczęciem robót budowlanych, a w toku robót budowlanych na 14 dni przed dokonaniem zmiany osoby, o której mowa w pkt. 3 niniejszej decyzji :
- a) imienia, nazwiska i adresu osoby, kierującej robotami budowlanymi albo wykonującej nadzór inwestorski,
- b) dokumentów potwierdzających spełnianie przez tę osobę wymagań, o których mowa w art. 37c ustawy z dnia 23 lipca 2003 r. o ochronie i opiece nad zabytkami,
- c) o k r e ś l a m w a r u n e k złożenia oświadczenia przez osobę, o której mowa w pkt. 4a niniejszej decyzji, o przyjęciu przez tę osobę obowiązku kierowania robotami budowlanymi albo wykonywania nadzoru inwestorskiego.

Uzasadnienie

Budynek nr 12 przy ul. Nowoursynowskiej 166 (pałac, wzniesiony po 1776 r. dla Izabeli Lubomirskiej z Czartoryskich przez Piotra Aigera, klasycystyczny, przebudowany w latach 1858-1860 przez Zygmunta Rospendowskiego, który nadał mu charakter neorenesansowy, od 1895 r. rodziny Krasieńskich, od 1921 r. jego właścicielem był Edward Raczyński, który przekazał pałac Ministerstwu Wyznań Religijnych i Oświecenia Publicznego, zniszczony podczas I wojny światowej przez wojska rosyjskie, nie ucierpiał jednak podczas II wojny światowej, od 1956 r. nieruchomości należy do Szkoły Głównej Gospodarstwa Wiejskiego, mieści się w nim rektorat uczelni) w Warszawie, pałac z oficynami wpisany jest do rejestru zabytków pod nr rejestru 642/2 decyzją Konserwatora Zabytków m. st. Warszawy z lipca 1965 r., ponadto znajduje się na terenie zespołu parkowego Ursynów/Rozkosz w Warszawie - park, który jest wpisany do rejestru zabytków pod numerem rejestru 642/1 decyzją Konserwatora Zabytków m. st. Warszawy z lipca 1965 r.

Stąd kompetencje Mazowieckiego Wojewódzkiego Konserwatora Zabytków do wypowiedzania się w tej sprawie, zgodnie z art. 36 ust. 1 pkt 1 ustawy z dnia 23 lipca 2003 r. o ochronie zabytków i opiece nad zabytkami (Dz. U. 2018 r. poz. 2067, z późn. zm.).

Ochrona przedmiotowego obiektu polega szczególnie na zachowaniu jego historycznie utrwalonej bryły, gabarytów, wyglądu architektonicznego i wystroju (w tym wykończenie elewacji, detalu architektonicznego oraz stolarki okiennej i drzwiowej).

Ochronie konserwatorskiej w zabytkowym zespole pałacowo-parkowym podlegają, m.in. pojedyncze budynki w tym wygląd zewnętrzny poszczególnych budynków określony skalą i rozmiarami (w tym także elewacje, ich wykończenie, detal architektoniczny, stolarka), a także proporcje przestrzenne poszczególnych elementów i ich wzajemne relacje w zestawach brył i wewnątrz urbanistycznych oraz zabytkowa zieleni.

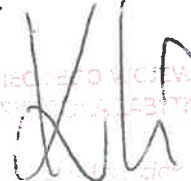
Planowana inwestycja obejmuje wymianę instalacji centralnego ogrzewania oraz wody zimnej ciepłej i kanalizacji oraz remont pomieszczeń sanitarnych i kuchennych w budynku Rektoratu Szkoły Głównej Gospodarstwa Wiejskiego przy ul. Nowoursynowskiej 166 (działka nr ew.113/8, obręb 1-10-12) w Warszawie zgodnie z dostarczonym wnioskiem i dokumentacją techniczną.

W wyniku dokonanej analizy konserwatorskiej stwierdza się, że planowane roboty nie będą miały negatywnego wpływu na zabytek i zabytkowy zespół parkowy.
W związku z powyższym orzeczono jak w sentencji niniejszej decyzji.

Pouczenie

1. Od niniejszej decyzji służy stronie odwołanie do Ministra Kultury i Dziedzictwa Narodowego, ul. Krakowskie Przedmieście 15/17, 00-071 Warszawa, za pośrednictwem Mazowieckiego Wojewódzkiego Konserwatora Zabytków, ul. Nowy Świat 18/20, 00-373 Warszawa, w terminie 14 dni od dnia doręczenia niniejszej decyzji.
2. W terminie 14 dni od dnia doręczenia decyzji strona może zrzec się prawa do wniesienia odwołania. Oświadczenie należy złożyć Mazowieckiemu Wojewódzkiemu Konserwatorowi Zabytków.
3. Z dniem doręczenia Mazowieckiemu Wojewódzkiemu Konserwatorowi Zabytków oświadczenia o zrzeczeniu się prawa do wniesienia odwołania przez ostatnią ze stron postępowania, decyzja staje się ostateczna i prawomocna.
4. Decyzja podlega wykonaniu przed upływem terminu do wniesienia odwołania, jeżeli jest zgodna z żądaniem wszystkich stron lub jeżeli wszystkie strony zrzekły się prawa do wniesienia odwołania.
5. Niniejsze pozwolenie nie zwalnia z obowiązku uzyskania innych pozwoleń i zgłoszeń wymaganych przepisami prawa.
6. Postępowanie w sprawie wydanego pozwolenia może zostać wznowione, a następnie pozwolenie może być cofnięte lub zmienione na podstawie art. 47 ustawy z dnia 23 lipca 2003 r. o ochronie zabytków i opiece nad zabytkami.
7. Właściciel lub użytkownik obiektu zobowiązany jest do zawiadomienia Mazowieckiego Wojewódzkiego Konserwatora Zabytków o wszystkich okolicznościach ujawnionych w toku robót, które mogą mieć ujemny wpływ na stan zachowania zabytku oraz zmienić zakres prac określonych w zezwoleniu.

Dokonano zapłaty opłaty skarbowej w wysokości 82,00 (osiemdziesiąt dwa zł.). Na podstawie przepisów ustawy o opłacie skarbowej z dnia 16 listopada 2006 r. o opłacie skarbowej (Dz. U. 2019, poz. 1000).

Mazowieckiego Wojewódzkiego
Konserwatora Zabytków

Warszawa

Załącznik :

1. Projekt budowlano-wykonawczy wymiana instalacji centralnego ogrzewania w budynku Rektoratu Szkoły Głównej Gospodarstwa Wiejskiego 02-787 Warszawa ul. Nowoursynowska 166. Budynek nr 12. Jednostka projektowa: SAN CO BUD Projektowanie i Realizacja Inwestycji i Remontów, 01-905 Warszawa, ul. Renesansowa 17/71. Branża: instalacje sanitarne. Projektował: mgr inż. Anna Adamczyk. Sprawdził: mgr inż. Rafał Nowiński. Data opracowania: Warszawa, listopad 2019 r. - 1 egz., 2. Projekt budowlano-wykonawczy wymiana instalacji wody zimnej ciepłej i kanalizacji w budynku Rektoratu Szkoły Głównej Gospodarstwa Wiejskiego 02-787 Warszawa ul. Nowoursynowska 166. Budynek nr 12. Jednostka projektowa: SAN CO BUD Projektowanie i Realizacja Inwestycji i Remontów, 01-905 Warszawa, ul. Renesansowa 17/71. Branża: instalacje sanitarne. Projektował: mgr inż. Anna Adamczyk. Sprawdził: mgr inż. Rafał Nowiński. Data opracowania: Warszawa, listopad 2019 r. - 1 egz., 3. Remont pomieszczeń sanitarnych i kuchennych budynek Pałacu Rektorskiego 02-787 Warszawa ul. Nowoursynowska 166. Dz. 113/8 obręb 1-10-12. Jednostka projektowa: SAN CO BUD Projektowanie i Realizacja Inwestycji i Remontów, 01-905 Warszawa, ul. Renesansowa 17/71. Branża: architektura. Autor: Arch. Małgorzata Matusiak. Data opracowania: Warszawa, wrzesień 2019 r. - 1 egz., 4. Remont pomieszczeń sanitarnych i kuchennych budynek Pałacu Rektorskiego 02-787 Warszawa ul. Nowoursynowska 166. Dz. 113/8 obręb 1-10-12. Jednostka projektowa: SAN CO BUD Projektowanie i Realizacja Inwestycji i Remontów, 01-905 Warszawa, ul. Renesansowa 17/71. Branża: instalacje elektryczne. Autor: mgr inż. Paweł Kowalczyk. Data opracowania: Warszawa, listopad 2019 r. - 1 egz.

Otrzymują:

1. Pani Anna Adamczyk SAN CO BUD Projektowanie i Realizacja Inwestycji i Remontów,
01-905 Warszawa, ul. Renesansowa 17/71

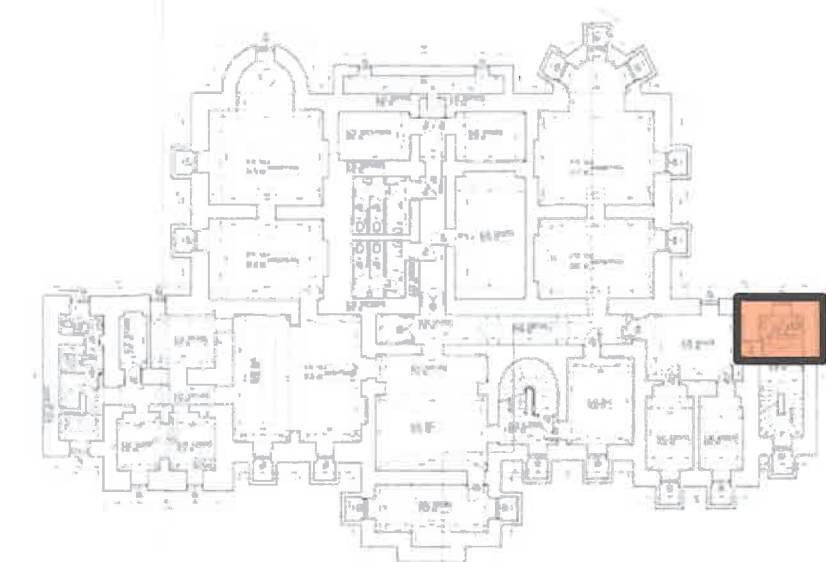
Pełnomocnik

Szkoły Głównej Gospodarstwa Wiejskiego w Warszawie ul. Nowoursynowska 166, 02-787 Warszawa

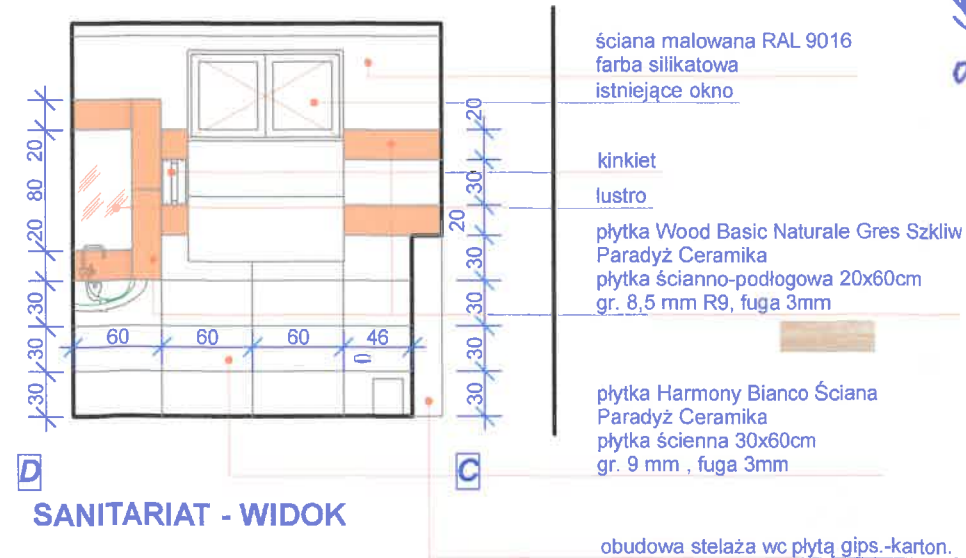
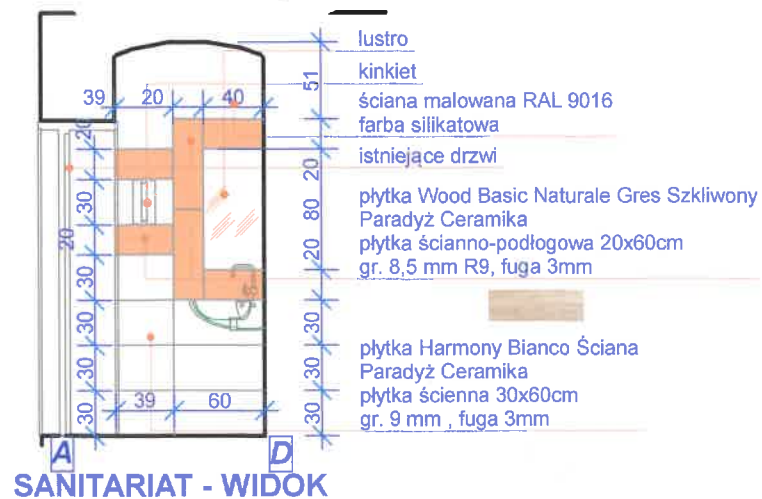
2. Wydział Architektury i Budownictwa dla Dzielnicy Ursynów

al. Komisji Edukacji Narodowej 61, 02-777 Warszawa.

3. WZW, a/a 2



URZĄD MIASTA STOLECZNEGO WARSZAWY
WYDZIAŁ ARCHITEKTURY I BUDOWNICTWA
dla DZIELNICY URSYNÓW
al. Komisji Edukacji Narodowej 61
02-777 Warszawa
-169-



Wskazanie 17.02.2020

SAN-CO-BUD
PROJEKTOWANIE I REALIZACJA
INWESTYCJI I REMONTÓW
01-905 WARSZAWA
ul. Renesansowa 17 m71 TEL./FAX /022/ 722 70 04

Pałac Rektorski
02-787 Warszawa, ul. Nowoursynowska 166

PROJEKT BUDOWLANO-WYKONAWCZY
REMONT POMIESZCZEŃ SANITARNYCH I
ORAZ PRZEBUDOWA KUCHENNYCH

BRANŻA: ARCHITEKTURA

NAZWA RYSUNKU: Sanitariat - piwnice

AUTORZY PROJEKTU :

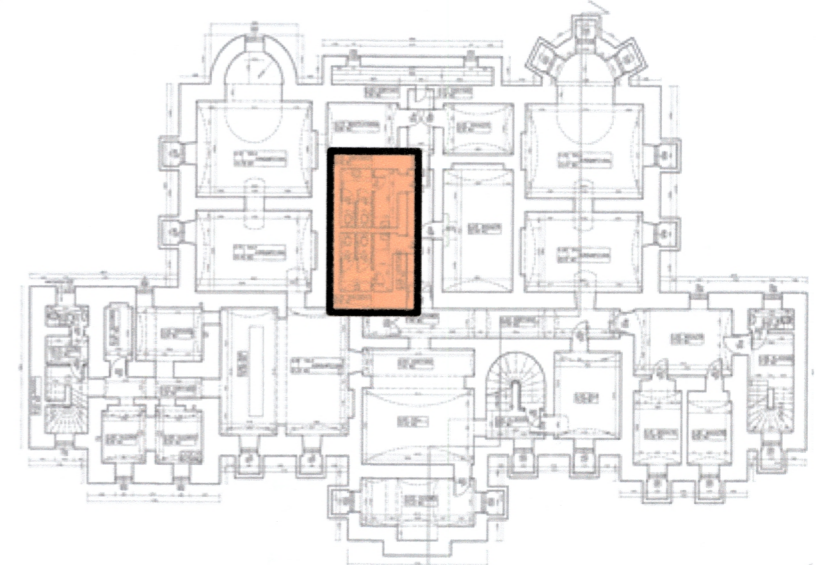
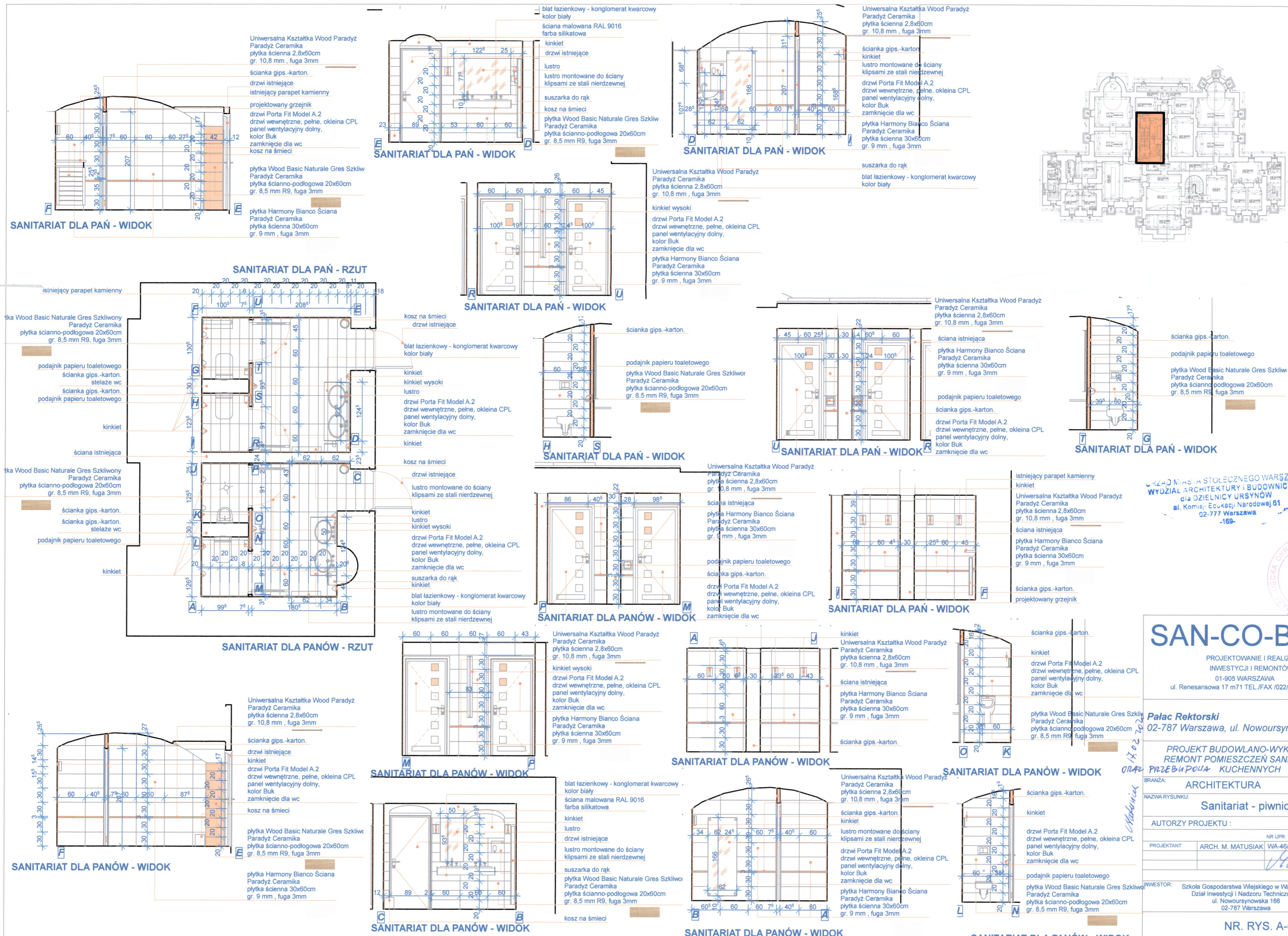
| PROJEKTANT | ARCH. M. MATUSIAK | NR UPR. | WA-46/99 | PODPIS |
|------------|-------------------|---------|----------|--------------------|
| | | | | <i>[Signature]</i> |

INWESTOR: Szkoła Gospodarstwa Wiejskiego w Warszawie
Dział Inwestycji i Nadzoru Technicznego
ul. Nowoursynowska 166
02-787 Warszawa

NR. RYS. A-03

SKALA 1:50, 1:1
WARSZAWA WRZESIEŃ 2019

UWAGA!
WSZYSTKIE WYMIARY SPRAWDZIĆ W NATURZE
NALEŻY STOSOWAĆ POANE MATERIAŁY LUB O RÓWNOWAŻNYCH PARAMETRACH, WŁAŚCIWOŚCIACH, KOLORZE I FAKTURZE



URZĄD MIASTA STOLECZNEGO WARSZAWY
 WYDZIAŁ ARCHITEKTURY I BUDOWNICTWA
 dla DZIELNICY URSYNÓW
 al. Komisji Edukacji Narodowej 61
 02-777 Warszawa
 -169-



SAN-CO-BUD

PROJEKTOWANIE I REALIZACJA
 INWESTYCJI I REMONTÓW
 01-905 WARSZAWA
 ul. Renesansowa 17 m71 TEL./FAX /022/ 722 70 04

Pałac Rektorski
 02-787 Warszawa, ul. Nowoursynowska 166

PROJEKT BUDOWLANO-WYKONAWCZY
 REMONT POMIESZCZEŃ SANITARNYCH I
 PRZEBUDOWA KUCHENNYCH

BRANŻA: ARCHITEKTURA

Nazwa rysunku: Sanitariat - piwnice

Autorzy projektu:

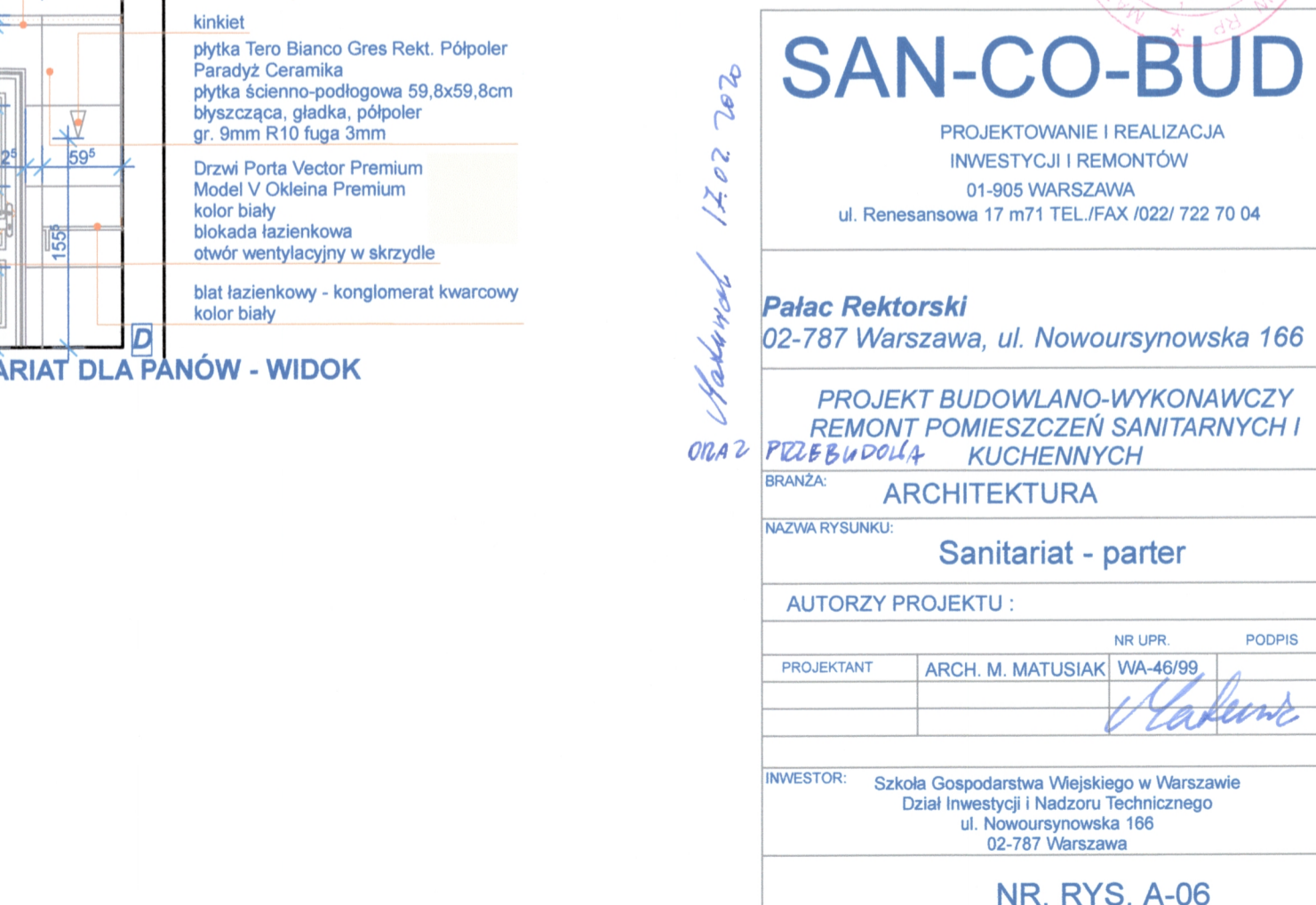
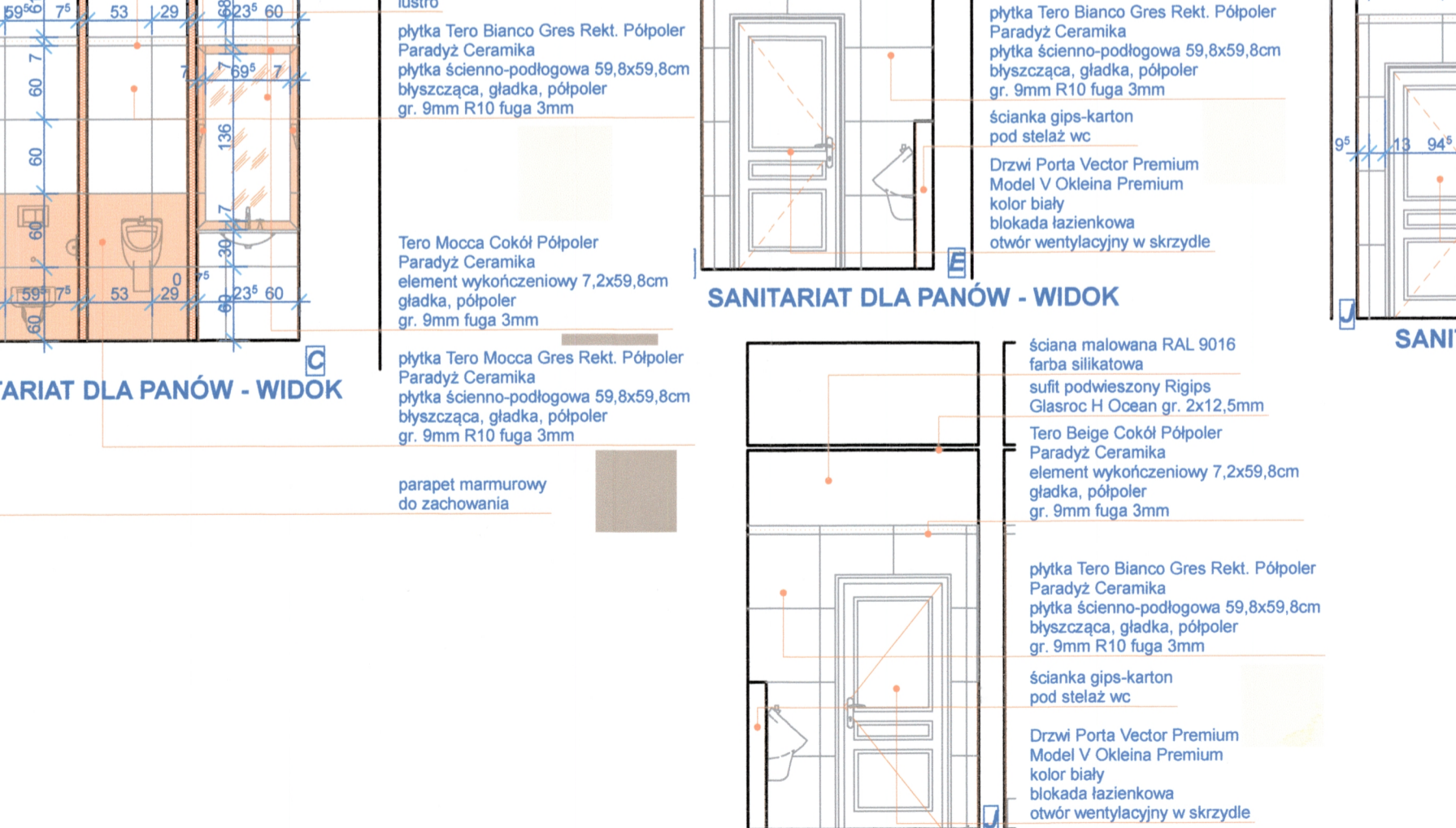
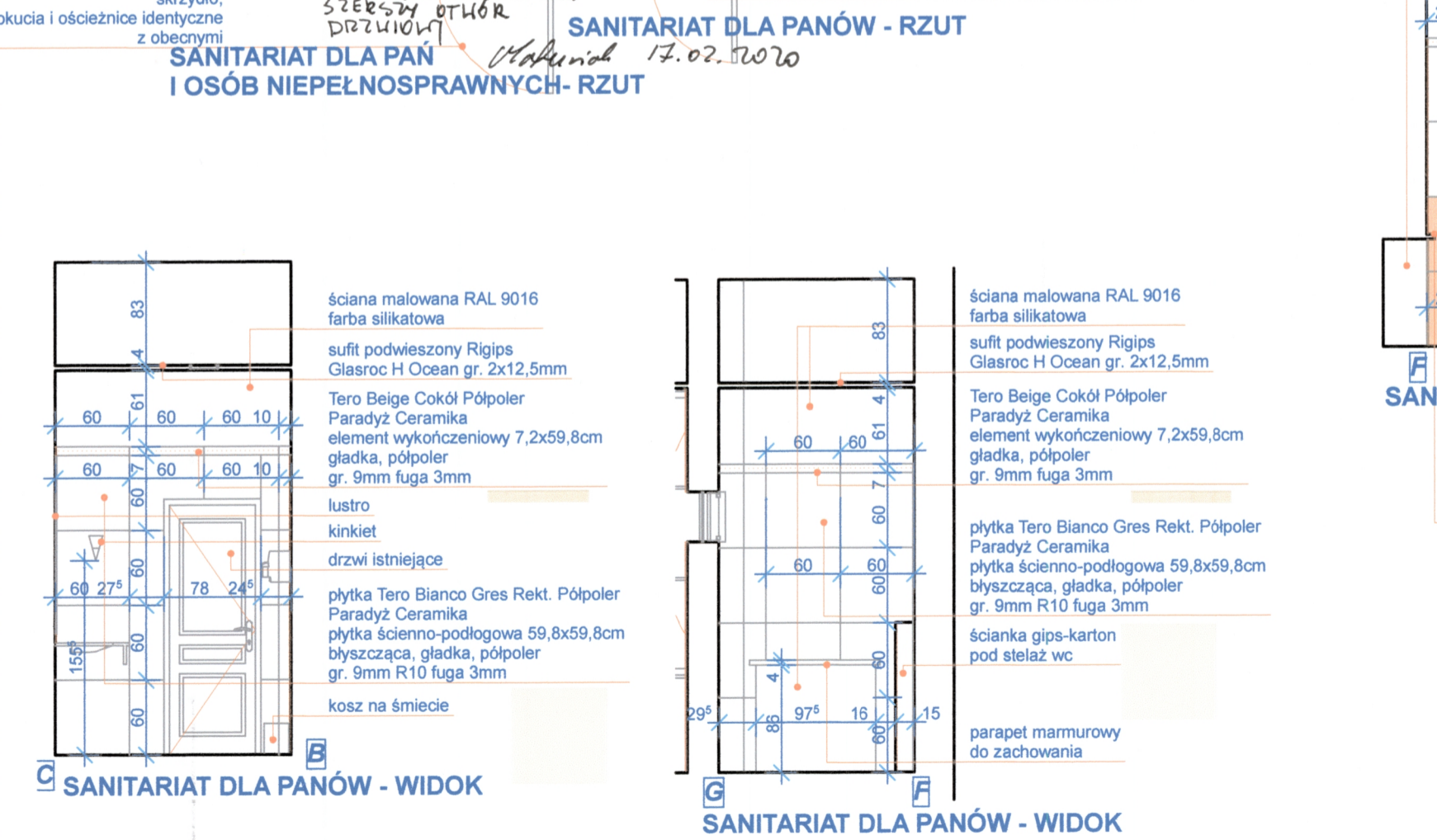
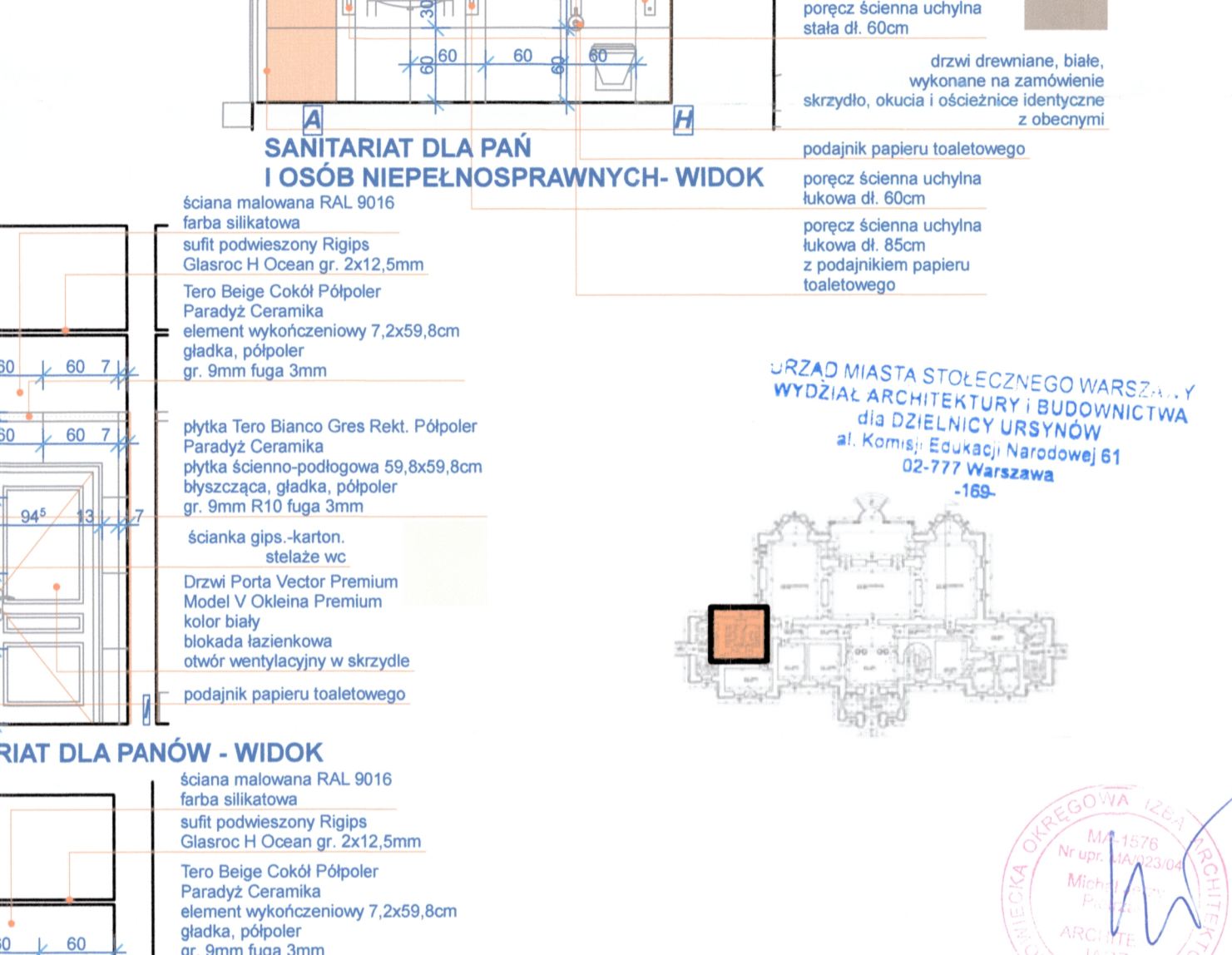
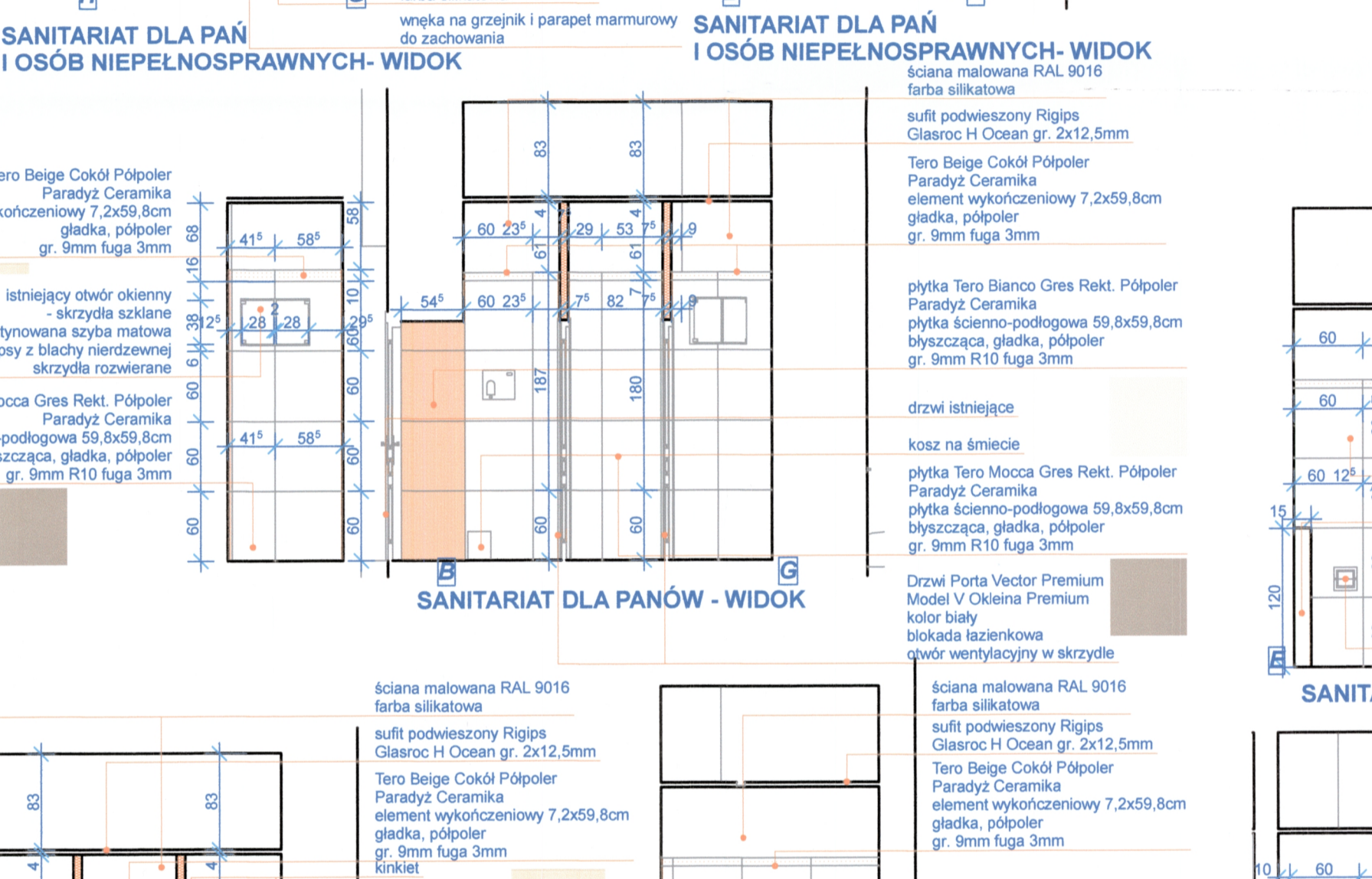
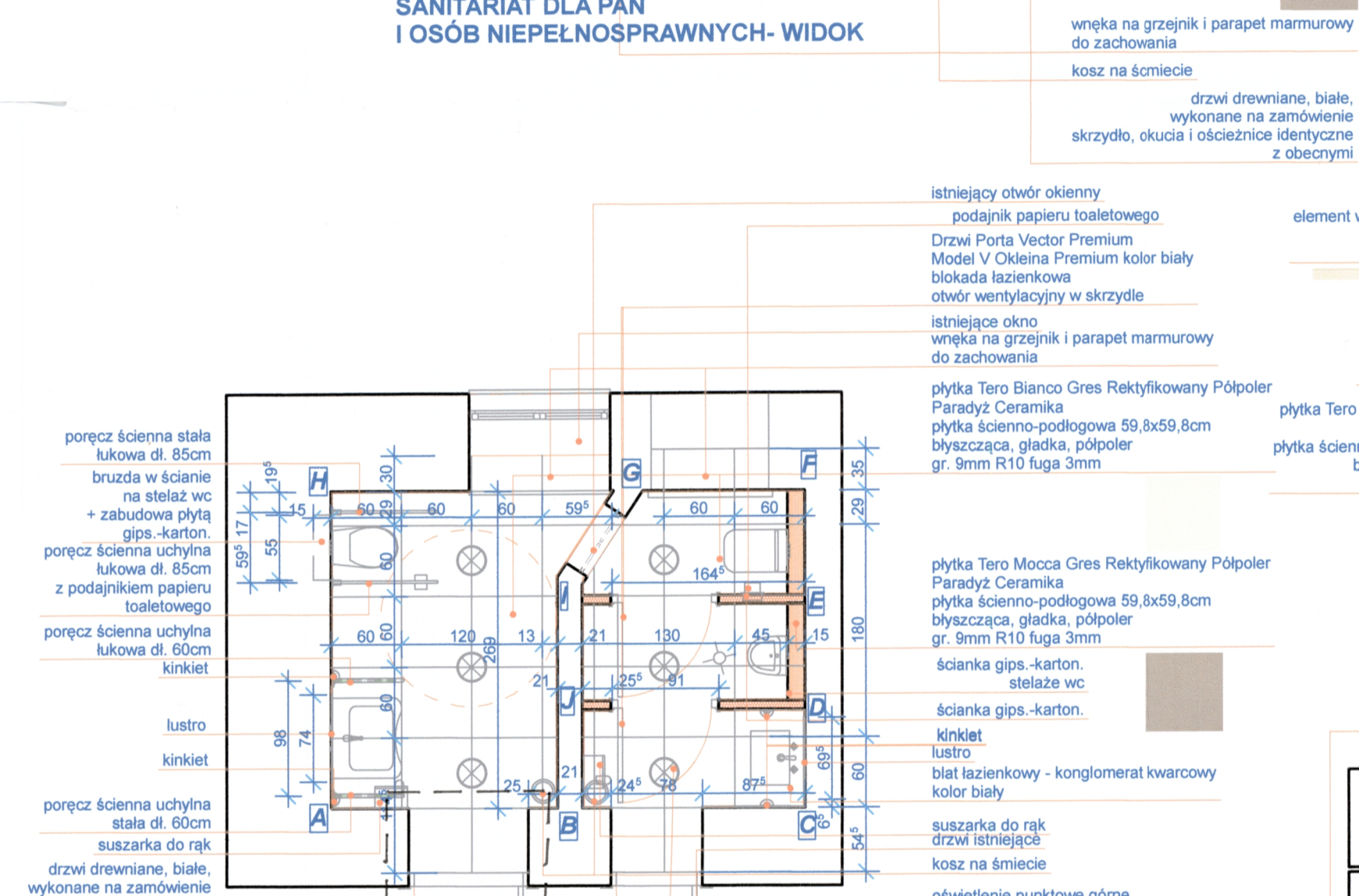
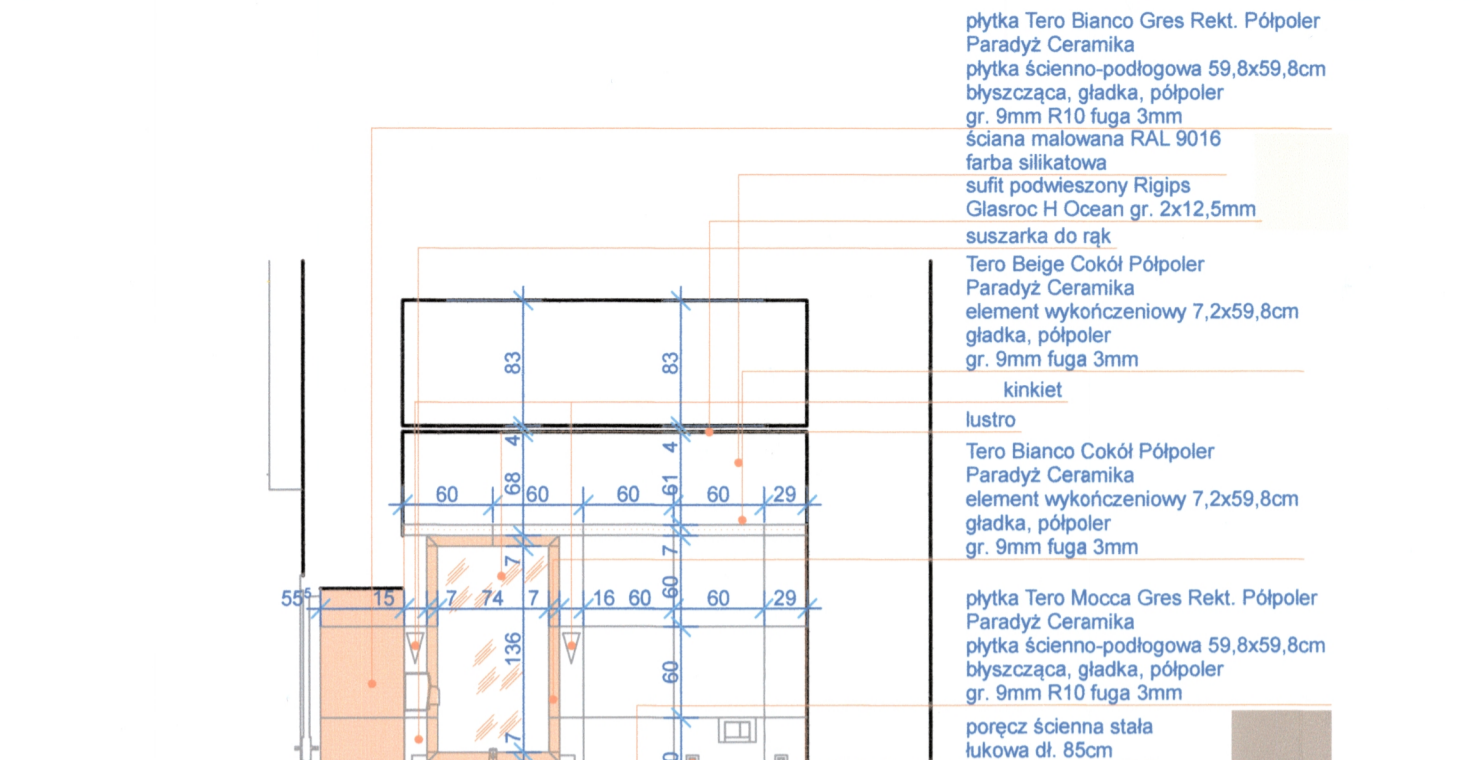
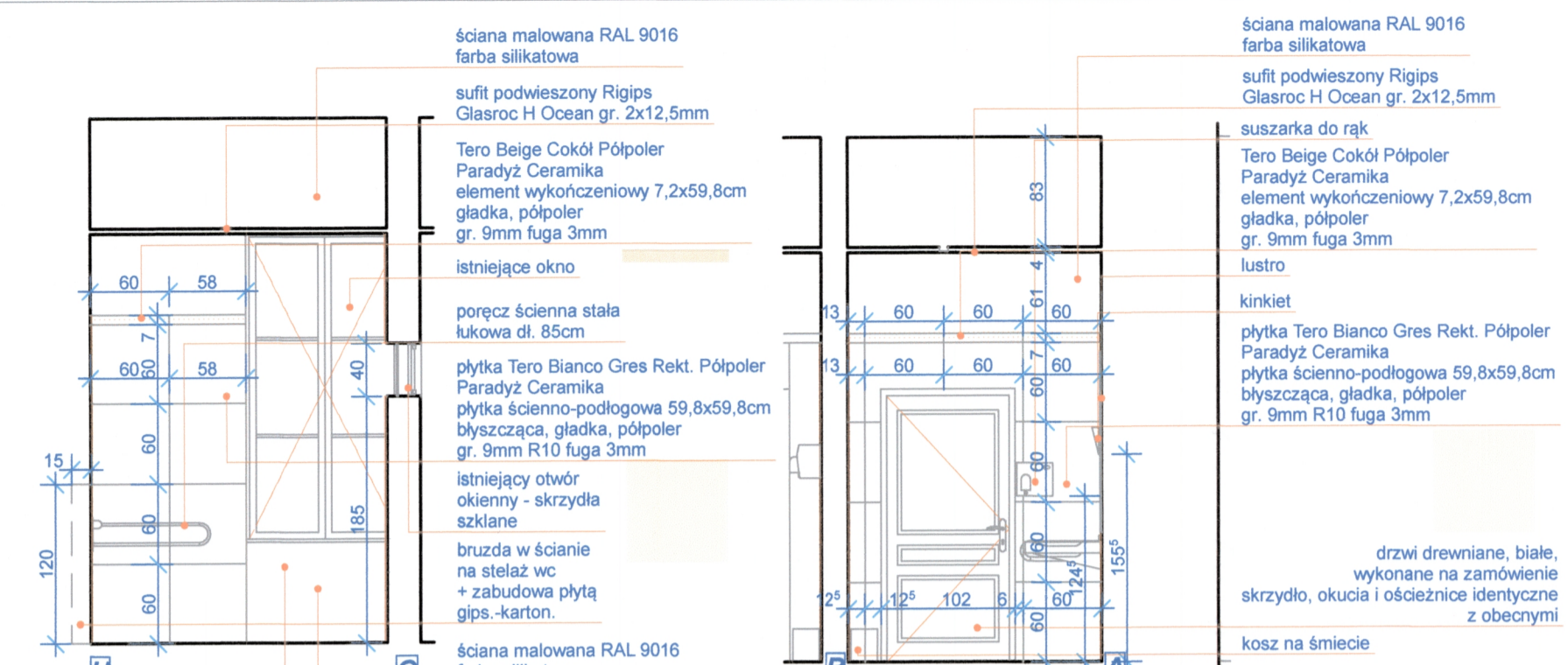
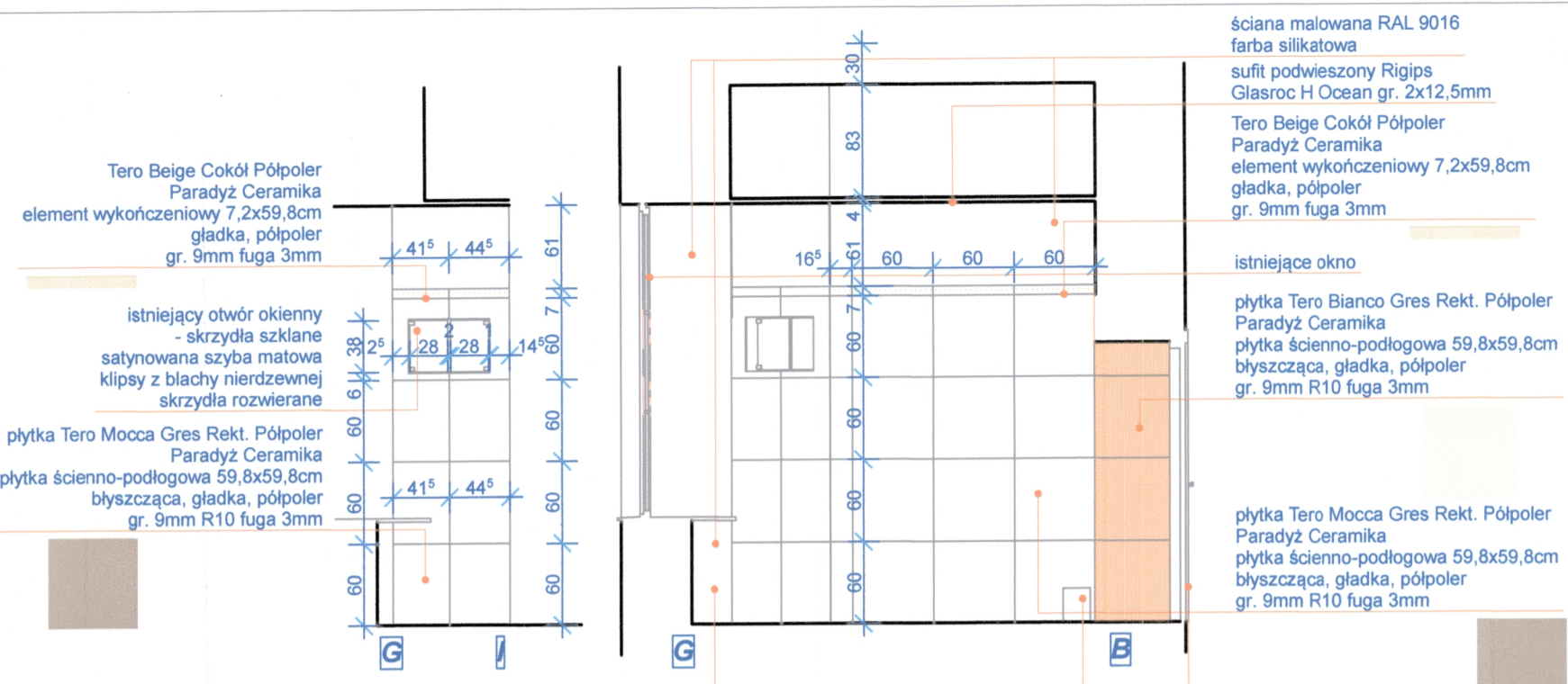
| PROJEKTANT | ARCH. | NR UPR. | PODPIS |
|------------|-------------------|----------|-----------------|
| | ARCH. M. MATUSIAK | WA-46/99 | <i>Matusiak</i> |

INWESTOR: Szkoła Gospodarstwa Wiejskiego w Warszawie
 Dział Inwestycji i Nadzoru Technicznego
 ul. Nowoursynowska 166
 02-787 Warszawa

NR. RYS. A-04

SKALA 1:50, 1:1
 WARSZAWA WRZESIEŃ 2019

UWAGA!
 WSZYSTKIE WYMIARY SPRAWDZIĆ W NATURZE
 NALEŻY STOSOWAĆ POANE MATERIAŁY LUB O RÓWNOWAŻNYCH PARAMETRACH, WŁAŚCIWOŚCIACH, KOLORZE I FAKTURZE



SAN-CO-BUD

PROJEKTOWANIE I REALIZACJA
INWESTYCJI I REMONTÓW
01-905 WARSZAWA
ul. Renesansowa 17 m/1 TEL./FAX /022/ 722 70 04

Pałac Rektorski
02-787 Warszawa, ul. Nowoursynowska 166

PROJEKT BUDOWLANO-WYKONAWCZY
REMONT POMIĘSZCZEŃ SANITARNYCH I
POMIĘSZCZEŃ KUCHENNYCH

BRANŻA: ARCHITEKTURA

NAZWA RYSUNKU: Sanitariat - parter

AUTORZY PROJEKTU:

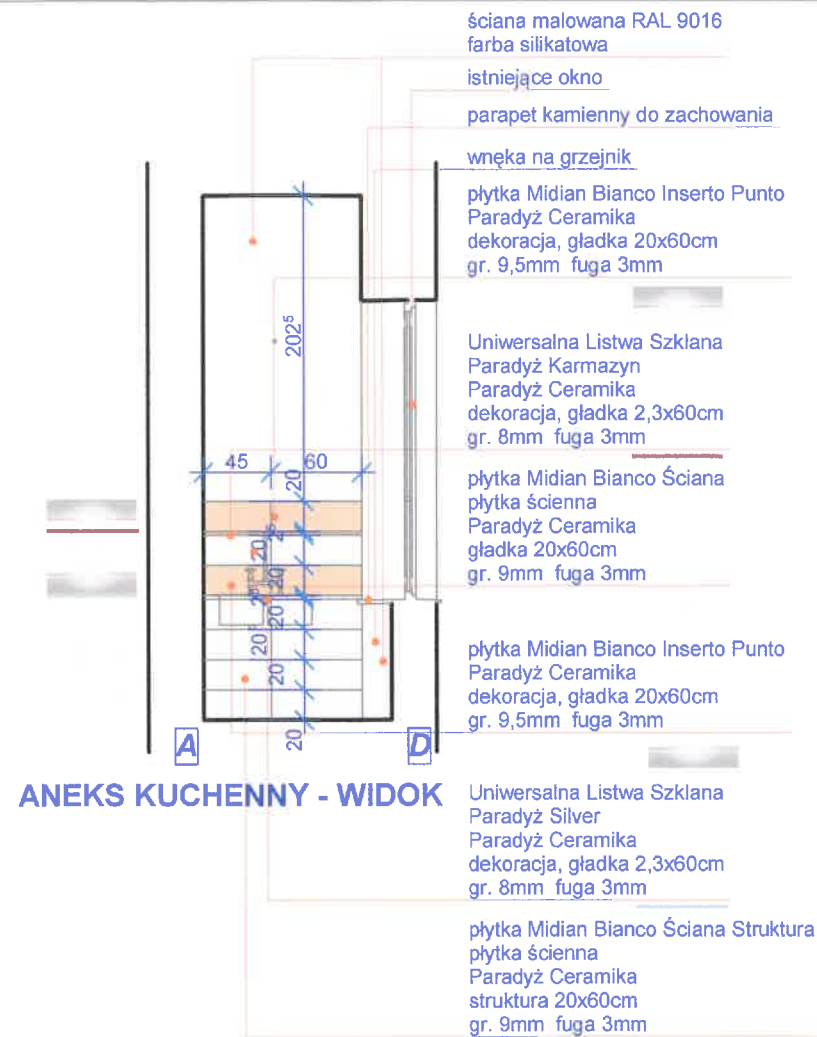
| | | | | |
|------------|-------------------|---------|----------|--------------------|
| PROJEKTANT | ARCH. M. MATUSIAK | NR UPR. | WA-46/99 | PODPIS |
| | | | | <i>M. Matusiak</i> |

INWESTOR: Szkoła Gospodarstwa Wiejskiego w Warszawie
Dział Inwestycji i Nadzoru Technicznego
ul. Nowoursynowska 166
02-787 Warszawa

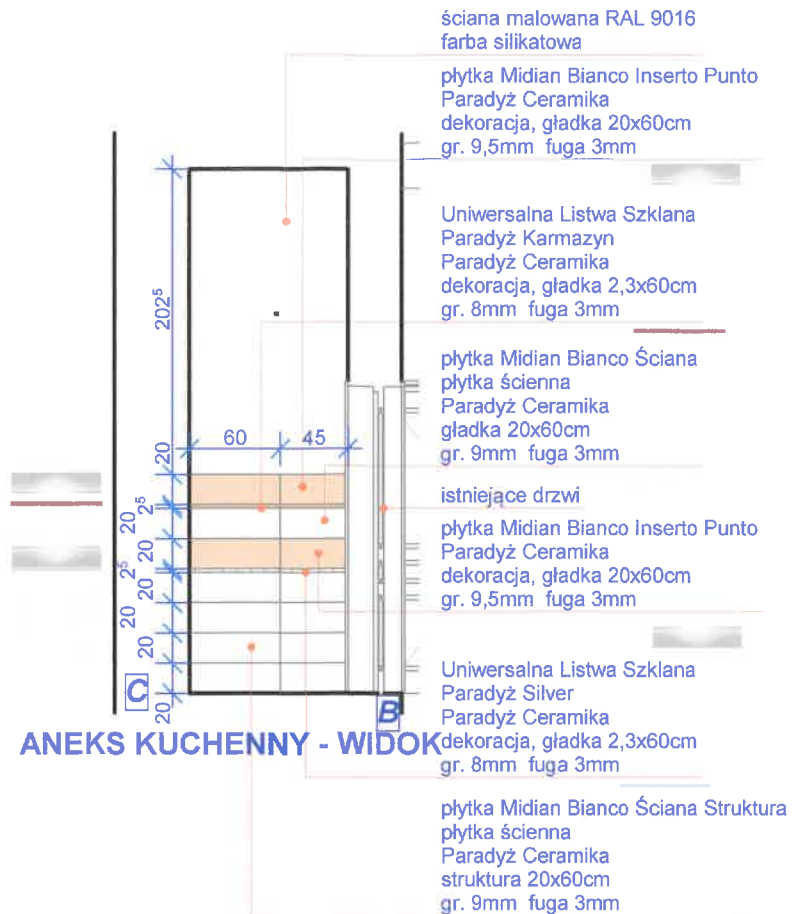
NR. RYS. A-06

SKALA 1:50, 1:1
WARSZAWA WRZESIEŃ 2019

UWAGA!
WSZYSTKIE WYMIARY SPRAWDZIĆ W NATURZE
NALEŻY STOSOWAĆ POANE MATERIAŁY LUB O RÓWNOWAŻNYCH PARAMETRACH, WŁAŚCIWOŚCIACH, KOLORZE I FAKTURZE



ANEKS KUCHENNY - WIDOK

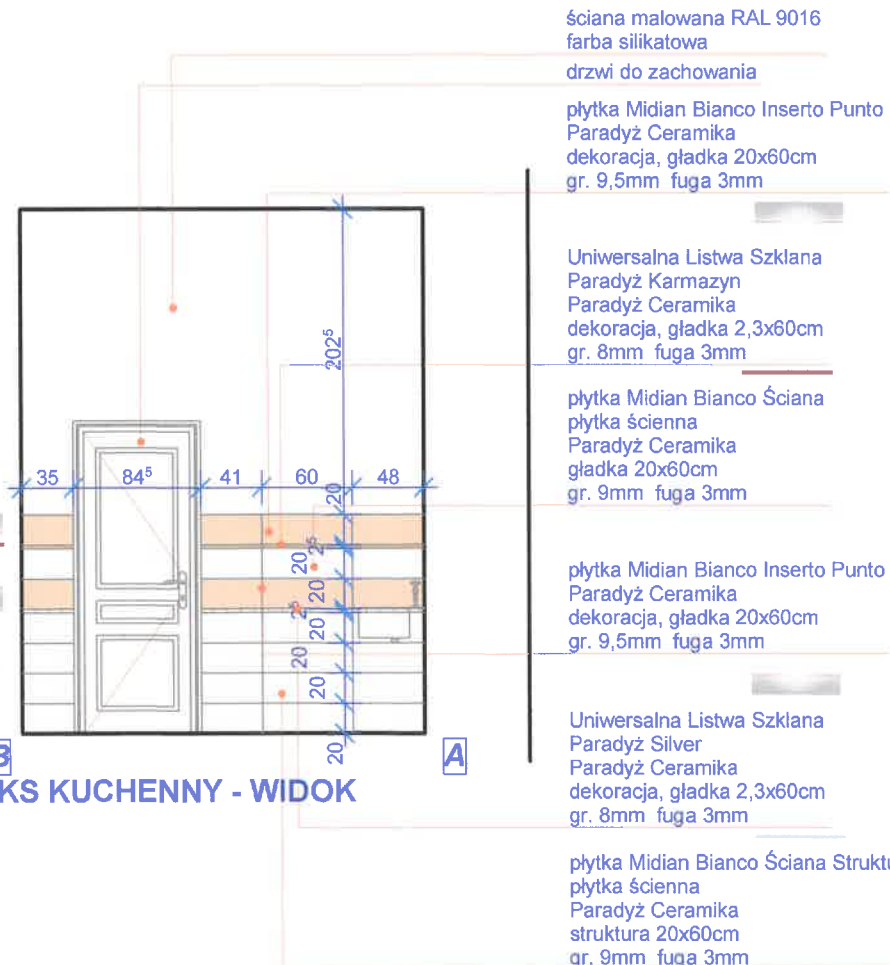
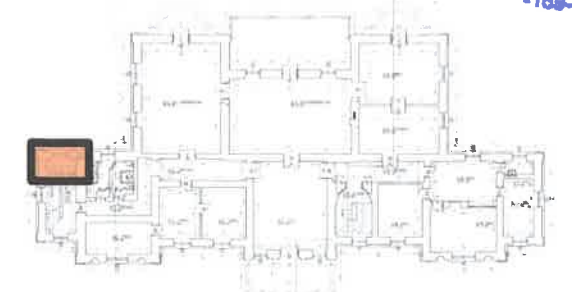


ANEKS KUCHENNY - WIDOK

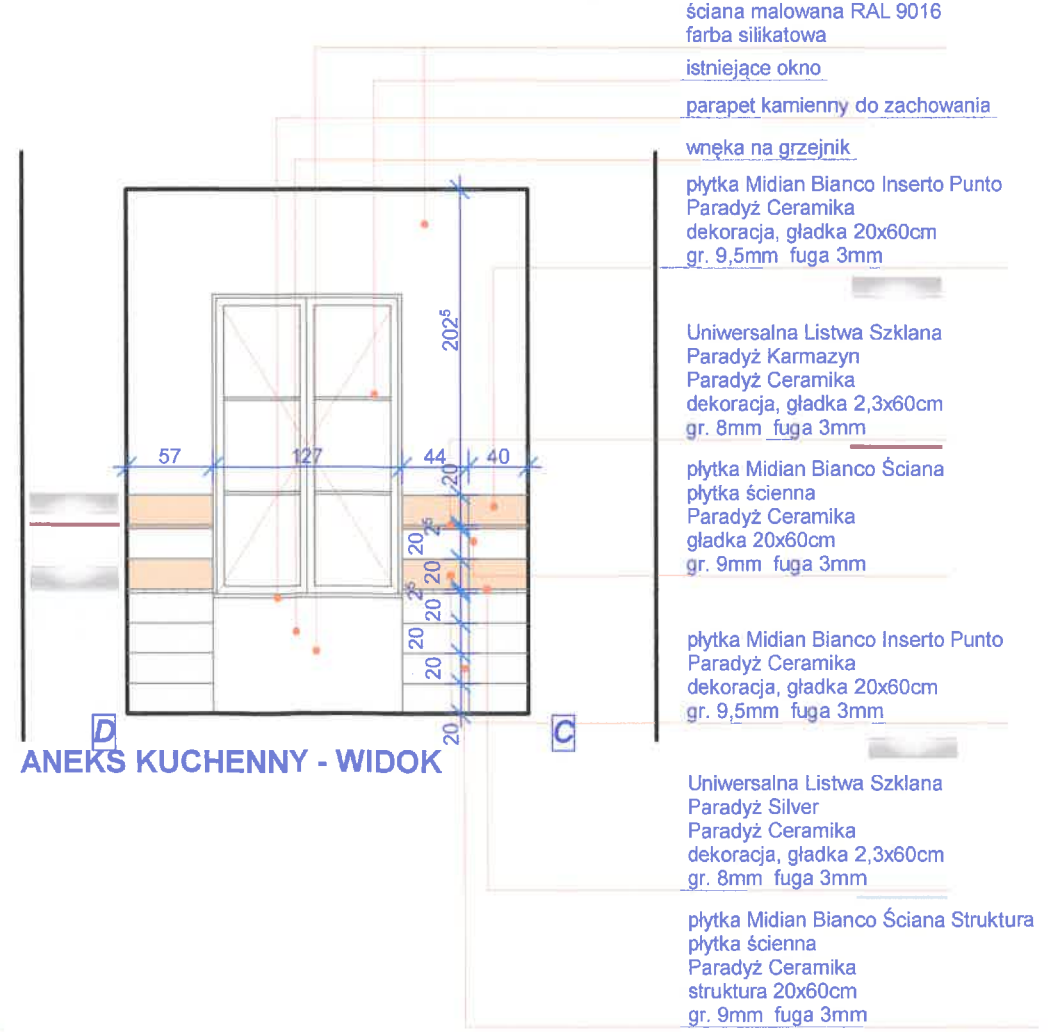


ANEKS KUCHENNY - RZUT

URZĄD MIASTA STOLECZNEGO WARSZAWY
WYDZIAŁ ARCHITEKTURY I BUDOWNICTWA
dla DZIELNICY URSYNÓW
al. Komisji Edukacji Narodowej 61
02-777 Warszawa
-169-



ANEKS KUCHENNY - WIDOK



ANEKS KUCHENNY - WIDOK

Modyfikacja 13.02.2020

SAN-CO-BUD

PROJEKTOWANIE I REALIZACJA
INWESTYCJI I REMONTÓW
01-905 WARSZAWA
ul. Renesansowa 17 m71 TEL./FAX /022/ 722 70 04

Pałac Rektorski
02-787 Warszawa, ul. Nowoursynowska 166

**PROJEKT BUDOWLANO-WYKONAWCZY
REMONT POMIESZCZEŃ SANITARNYCH I
URAZ PRZEBUDOWY KUCHENNYCH**

BRANŻA: ARCHITEKTURA

NAZWA RYSUNKU: **Aneks kuchenny - piętro**

AUTORZY PROJEKTU :

| PROJEKTANT | ARCH. M. MATUSIAK | NR UPR. | WA-46/99 | PODPIS |
|------------|-------------------|---------|----------|--------|
| | | | | |

INWESTOR: Szkoła Gospodarstwa Wiejskiego w Warszawie
Dział Inwestycji i Nadzoru Technicznego
ul. Nowoursynowska 166
02-787 Warszawa

NR. RYS. A-07

SKALA 1:50, 1:1,85
WARSZAWA WRZESIEŃ 2019

UWAGA!
WSZYSTKIE WYMIARY SPRAWDZIĆ W NATURZE
NALEŻY STOSOWAĆ POANE MATERIAŁY LUB O RÓWNOWAŻNYCH PARAMETRACH, WŁAŚCIWOŚCIACH, KOLORZE I FAKTURZE

plytka Midian Grys Inserto Kwiat
dekoracja
Paradyż Ceramika
gładka 20x60cm
gr. 9,5mm fuga 3mm

listwa ścienna Europlast 1.51.345
9,4x2,2cm

ściana malowana RAL 9016
farba silikonowa

plytka Midian Bianco Inserto Punto
Paradyż Ceramika
dekoracja, gładka 20x60cm
gr. 9,5mm fuga 3mm

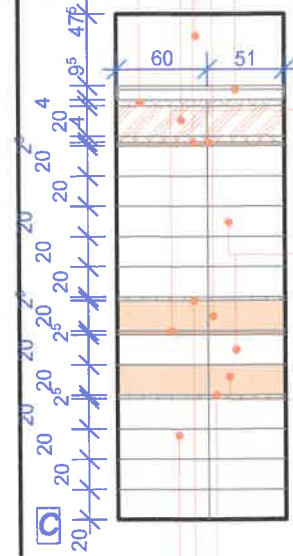
Uniwersalna Listwa Szklana
Paradyż Karmazyn
Paradyż Ceramika
dekoracja, gładka 2,3x60cm
gr. 8mm fuga 3mm

plytka Midian Bianco Ściana
plytka ścienna
Paradyż Ceramika
gładka 20x60cm
gr. 9mm fuga 3mm

plytka Midian Bianco Inserto Punto
Paradyż Ceramika
dekoracja, gładka 20x60cm
gr. 9,5mm fuga 3mm

Uniwersalna Listwa Szklana
Paradyż Silver
Paradyż Ceramika
dekoracja, gładka 2,3x60cm
gr. 8mm fuga 3mm

plytka Midian Grys Ściana Struktura
plytka ścienna
Paradyż Ceramika
struktura 20x60cm
gr. 9mm fuga 3mm



ANEKS KUCHENNY - WIDOK

plytka Midian Grys Inserto Kwiat
dekoracja
Paradyż Ceramika
gładka 20x60cm
gr. 9,5mm fuga 3mm

listwa ścienna Europlast 1.51.345
9,4x2,2cm

ściana malowana RAL 9016
farba silikonowa

plytka Midian Bianco Inserto Punto
Paradyż Ceramika
dekoracja, gładka 20x60cm
gr. 9,5mm fuga 3mm

Uniwersalna Listwa Szklana
Paradyż Karmazyn
Paradyż Ceramika
dekoracja, gładka 2,3x60cm
gr. 8mm fuga 3mm

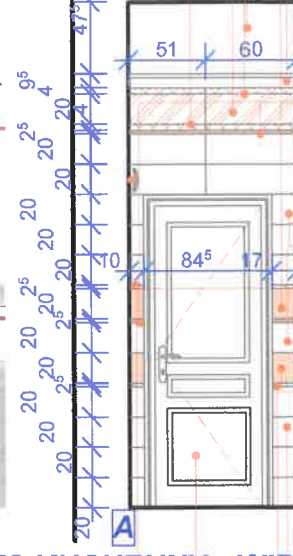
plytka Midian Bianco Ściana
plytka ścienna
Paradyż Ceramika
gładka 20x60cm
gr. 9mm fuga 3mm

kinkiet
plytka Midian Bianco Inserto Punto
Paradyż Ceramika
dekoracja, gładka 20x60cm
gr. 9,5mm fuga 3mm

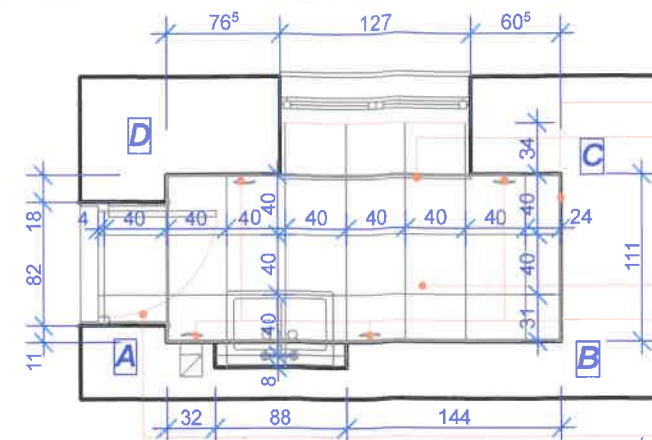
Uniwersalna Listwa Szklana
Paradyż Silver
Paradyż Ceramika
dekoracja, gładka 2,3x60cm
gr. 8mm fuga 3mm

plytka Midian Grys Ściana Struktura
plytka ścienna
Paradyż Ceramika
struktura 20x60cm
gr. 9mm fuga 3mm

drzwi do zachowani



ANEKS KUCHENNY - WIDOK



ANEKS KUCHENNY - RZUT

listwa ścienna Europlast
istniejący parapet marmurowy

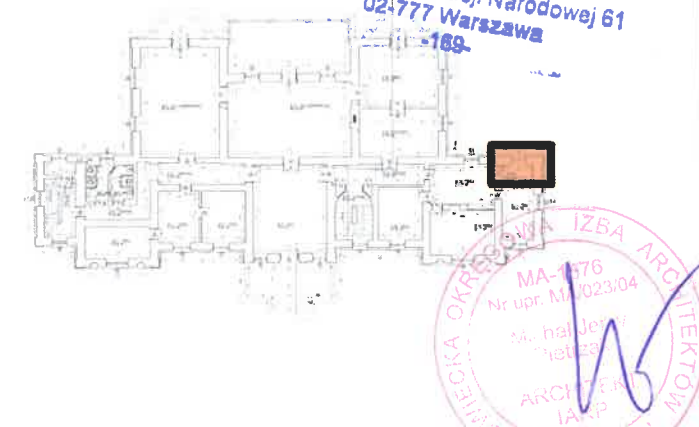
plytka Purio Grafit Podłoga
plytki podłogowe 40x40cm
gładkie, matowe
gr. 8,5mm, fuga 3mm



kinkiet

drzwi do zachowania

URZĄD MIASTA STOLECZNEGO WARSZAWY
WYDZIAŁ ARCHITEKTURY I BUDOWNICTWA
dla DZIELNICY URSYNÓW
al. Komisji Edukacji Narodowej 61
02-777 Warszawa
-189-



plytka Midian Grys Inserto Kwiat
dekoracja
Paradyż Ceramika
gładka 20x60cm
gr. 9,5mm fuga 3mm

listwa ścienna Europlast 1.51.345
9,4x2,2cm

ściana malowana RAL 9016
farba silikonowa

plytka Midian Grys Listwa
dekoracja
Paradyż Ceramika
gładka 4x60cm
gr. 9,8mm fuga 3mm

plytka Midian Bianco Inserto Punto
Paradyż Ceramika
dekoracja, gładka 20x60cm
gr. 9,5mm fuga 3mm

Uniwersalna Listwa Szklana
Paradyż Karmazyn
Paradyż Ceramika
dekoracja, gładka 2,3x60cm
gr. 8mm fuga 3mm

plytka Midian Bianco Ściana
plytka ścienna
Paradyż Ceramika
gładka 20x60cm
gr. 9mm fuga 3mm

plytka Midian Bianco Inserto Punto
Paradyż Ceramika
dekoracja, gładka 20x60cm
gr. 9,5mm fuga 3mm

Uniwersalna Listwa Szklana
Paradyż Silver
Paradyż Ceramika
dekoracja, gładka 2,3x60cm
gr. 8mm fuga 3mm

plytka Midian Grys Ściana Struktura
plytka ścienna
Paradyż Ceramika
struktura 20x60cm
gr. 9mm fuga 3mm



ANEKS KUCHENNY - WIDOK

plytka Midian Grys Inserto Kwiat
dekoracja
Paradyż Ceramika
gładka 20x60cm
gr. 9,5mm fuga 3mm

listwa ścienna Europlast 1.51.345
9,4x2,2cm

ściana malowana RAL 9016
farba silikonowa

plytka Midian Bianco Inserto Punto
Paradyż Ceramika
dekoracja, gładka 20x60cm
gr. 9,5mm fuga 3mm

Uniwersalna Listwa Szklana
Paradyż Karmazyn
Paradyż Ceramika
dekoracja, gładka 2,3x60cm
gr. 8mm fuga 3mm

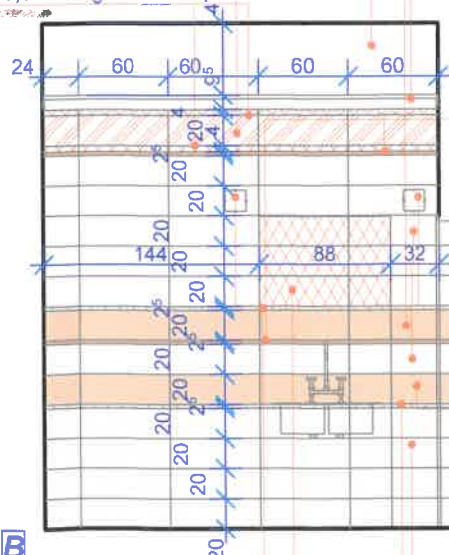
plytka Midian Bianco Ściana
plytka ścienna
Paradyż Ceramika
gładka 20x60cm
gr. 9mm fuga 3mm

kinkiet
plytka Midian Bianco Inserto Punto
Paradyż Ceramika
dekoracja, gładka 20x60cm
gr. 9,5mm fuga 3mm

Uniwersalna Listwa Szklana
Paradyż Silver
Paradyż Ceramika
dekoracja, gładka 2,3x60cm
gr. 8mm fuga 3mm

plytka Midian Grys Ściana Struktura
plytka ścienna
Paradyż Ceramika
struktura 20x60cm
gr. 9mm fuga 3mm

drzwi do zachowani



ANEKS KUCHENNY - WIDOK

SAN-CO-BUD

PROJEKTOWANIE I REALIZACJA
INWESTYCJI I REMONTÓW

01-905 WARSZAWA
ul. Renesansowa 17 m71 TEL./FAX /022/ 722 70 04

Pałac Rektorski
02-787 Warszawa, ul. Nowoursynowska 166

PROJEKT BUDOWLANO-WYKONAWCZY
REMONT POMIESZCZEŃ SANITARNYCH I
ORAZ PRZEBUDOWA KUCHENNYCH

BRANŻA: ARCHITEKTURA

NAZWA RYSUNKU: Aneks kuchenny - piętro

AUTORZY PROJEKTU :

| PROJEKTANT | ARCH. M. MATUSIAK | NR UPR. | PODPIS |
|------------|-------------------|----------|--------|
| | | WA-46/99 | |

INWESTOR: Szkoła Gospodarstwa Wiejskiego w Warszawie
Dział Inwestycji i Nadzoru Technicznego
ul. Nowoursynowska 166
02-787 Warszawa

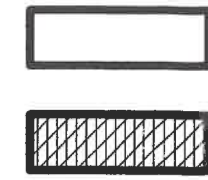
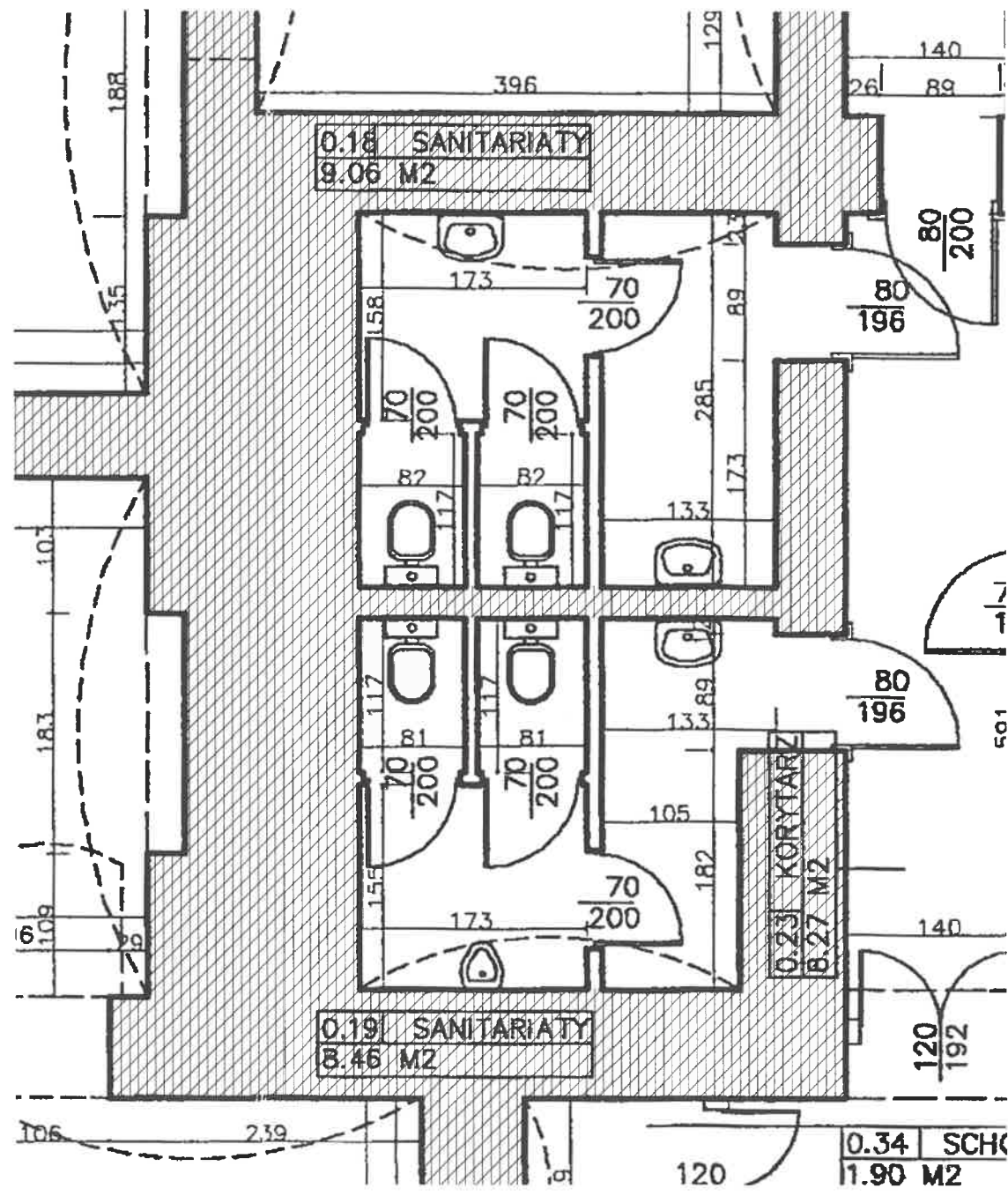
NR. RYS. A-08

SKALA 1:50, 1:1,85

WARSZAWA WRZESIEŃ 2019

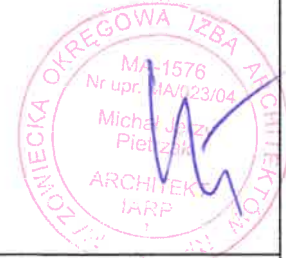
UWAGA!

WSZYSTKIE WYMIARY SPRAWDZIĆ W NATURZE
NALEŻY STOSOWAĆ POANE MATERIAŁY LUB O RÓWNOWAŻNYCH PARAMETRACH, WŁAŚCIWOŚCIACH, KOLORZE I FAKTURZE



ściany do wyburzenia
ściany do zachowania

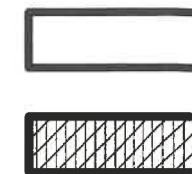
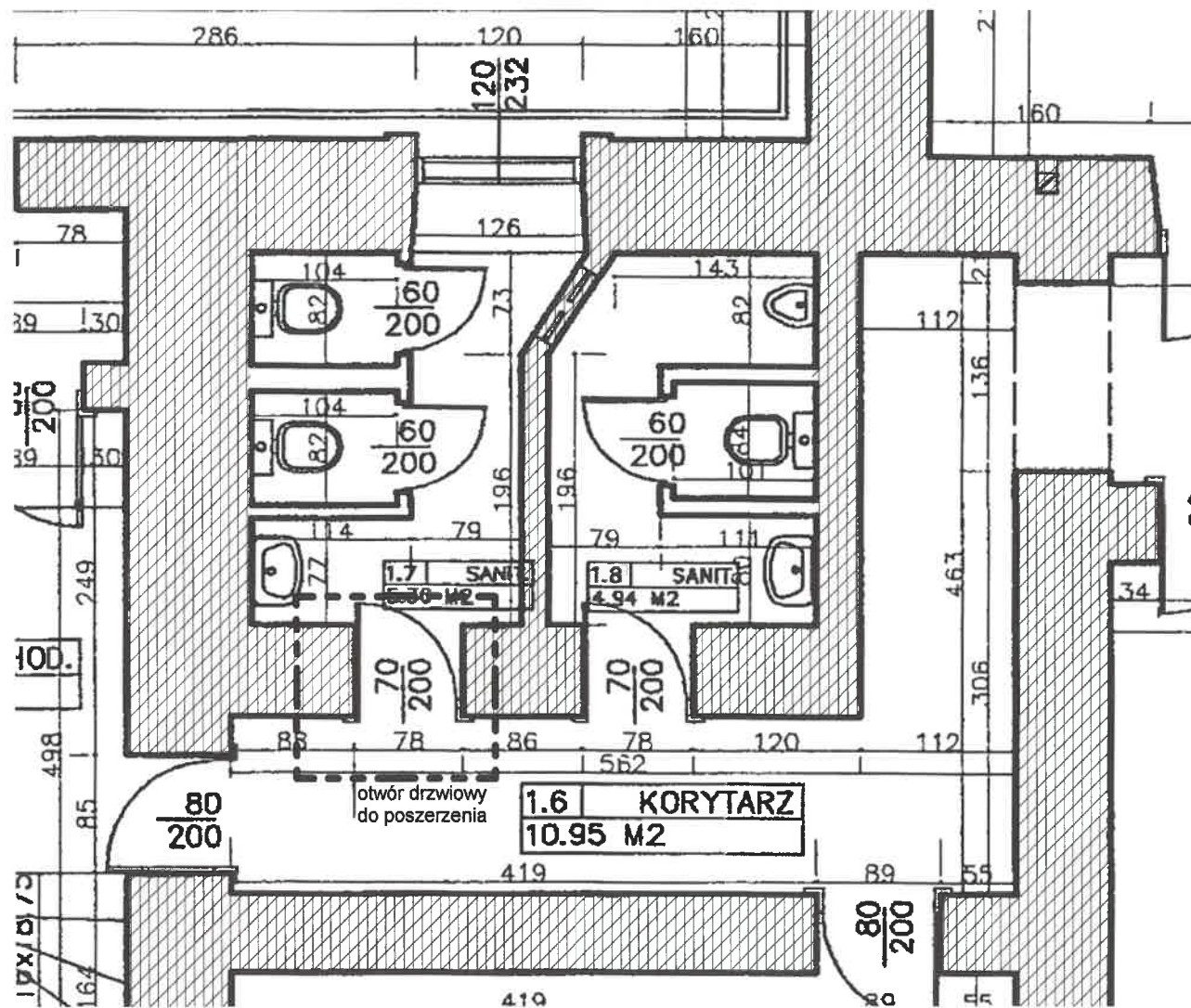
JRZĄD MIASTA STOLECZNEGO WARSZAWY
WYDZIAŁ ARCHITEKTURY I BUDOWNICTWA
dla DZIELNICY URSYNÓW
al. Komisji Edukacji Narodowej 61
02-777 Warszawa
-188-



Wadym 17.02.2020

| | | | |
|--|-------------------|--------------|--------------------|
| <h1>SAN-CO-BUD</h1> | | | |
| PROJEKTOWANIE I REALIZACJA INWESTYCJI I REMONTÓW 01-905 WARSZAWA ul. Renesansowa 17 m71 TEL./FAX /022/ 722 70 04 | | | |
| Pałac Rektorski 02-787 Warszawa, ul. Nowoursynowska 166 | | | |
| PROJEKT BUDOWLANO-WYKONAWCZY REMONT POMIESZCZEŃ SANITARNYCH I BRAZ PRZEBUDOWIA KUCHENNYCH | | | |
| BRANŻA: | | ARCHITEKTURA | |
| NAZWA RYSUNKU: Rzut piwnic - sanitariat | | | |
| AUTORZY PROJEKTU : | | | |
| PROJEKTANT | ARCH. M. MATUSIAK | NR UPR. | PODPIS |
| | | WA-46/99 | <i>[Signature]</i> |
| INWESTOR: Szkoła Gospodarstwa Wiejskiego w Warszawie Dział Inwestycji i Nadzoru Technicznego ul. Nowoursynowska 166 02-787 Warszawa | | | |
| NR. RYS. I-01 | | | |
| SKALA 1:50 | | | |
| WARSZAWA WRZESIEŃ 2019 | | | |

UWAGA!
WSZYSTKIE WYMIARY SPRAWDZIĆ W NATURZE
NALEŻY STOSOWAĆ POANE MATERIAŁY LUB O RÓWNOWAŻNYCH PARAMETRACH, WŁAŚCIWOŚCIACH, KOLORZE I FAKTURZE



ściany do wyburzenia

ściany do zachowania

URZĄD MIASTA STOLECZNEGO WARSZAWY
WYDZIAŁ ARCHITEKTURY I BUDOWNICTWA
dla DZIAŁALNOŚCI URSYNÓW
al. Komisji Edukacji Narodowej 61
02-777 Warszawa
-169-



SAN-CO-BUD

PROJEKTOWANIE I REALIZACJA
INWESTYCJI I REMONTÓW
01-905 WARSZAWA
ul. Renesansowa 17 m71 TEL./FAX /022/ 722 70 04

Pałac Rektorski
02-787 Warszawa, ul. Nowoursynowska 166

PROJEKT BUDOWLANO-WYKONAWCZY
REMONT POMIESZCZEŃ SANITARNYCH I
KUCHENNYCH

BRANŻA: ARCHITEKTURA

NAZWA RYSUNKU:
Rzut parteru - sanitariat

AUTORZY PROJEKTU :

| PROJEKTANT | ARCH. M. MATUSIAK | NR UPR. | PODPIS |
|------------|-------------------|----------|--------|
| | | WA-46/99 | |

INWESTOR: Szkoła Gospodarstwa Wiejskiego w Warszawie
Dział Inwestycji i Nadzoru Technicznego
ul. Nowoursynowska 166
02-787 Warszawa

NR. RYS. I-02

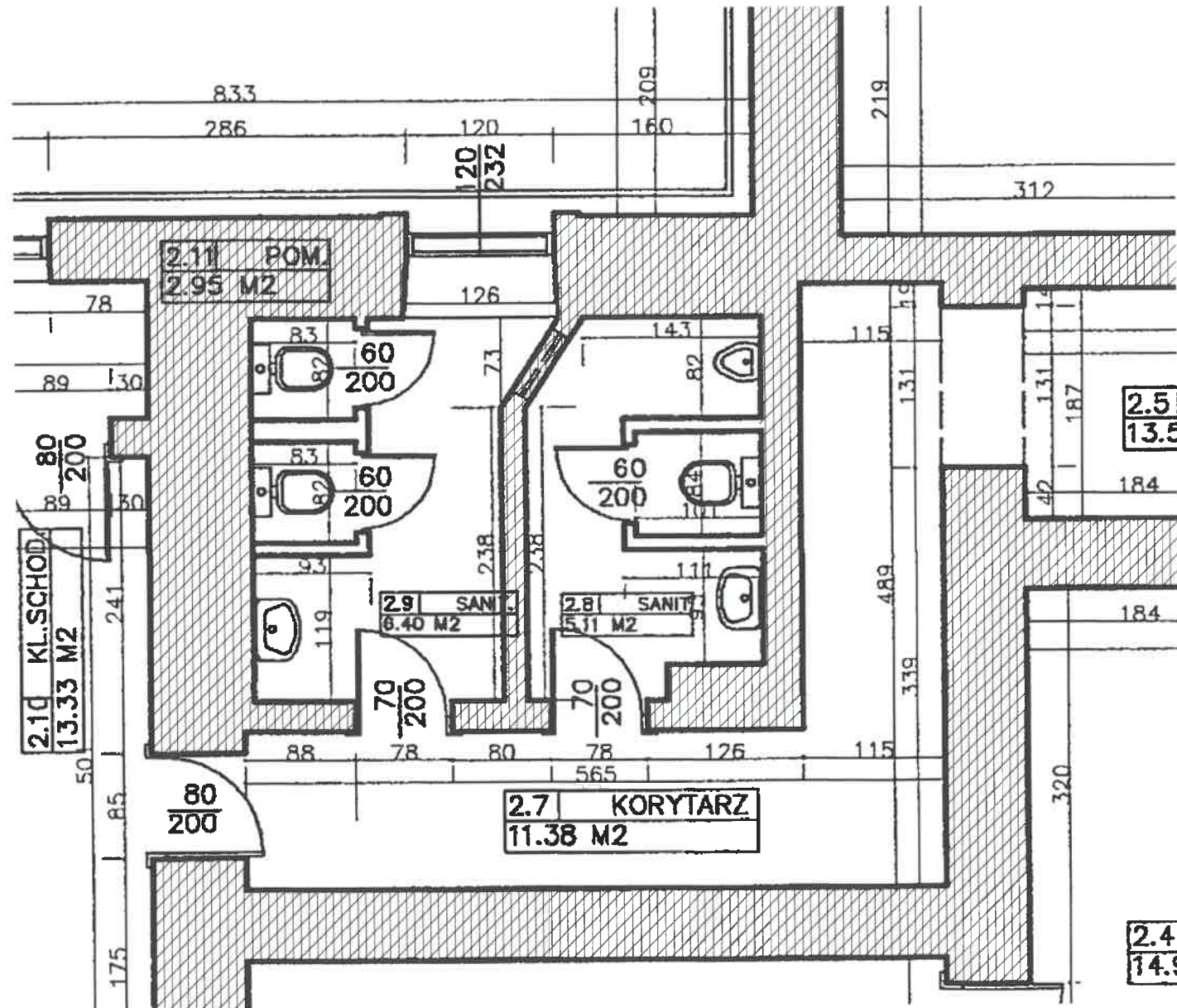
SKALA 1:50

WARSZAWA WRZESIEŃ 2019

UWAGA!

WSZYSTKIE WYMIARY SPRAWDZIĆ W NATURZE
NALEŻY STOSOWAĆ POANE MATERIAŁY LUB O RÓWNOWAŻNYCH PARAMETRACH, WŁAŚCIWOŚCIACH, KOLORZE I FAKTURZE

Makurka 17.02.2020



ściany do wyburzenia



ściany do zachowania

URZĄD MIASTA STOLECZNEGO WARSZAWY
WYDZIAŁ ARCHITEKTURY I BUDOWNICTWA
dla DZIELNICY URSYNÓW
al. Komisji Edukacji, Narzędowej 61
02-777 Warszawa
-168-



SAN-CO-BUD

PROJEKTOWANIE I REALIZACJA
INWESTYCJI I REMONTÓW
01-905 WARSZAWA
ul. Renesansowa 17 m71 TEL./FAX /022/ 722 70 04

Pałac Rektorski
02-787 Warszawa, ul. Nowoursynowska 166

PROJEKT BUDOWLANO-WYKONAWCZY
REMONT POMIESZCZEŃ SANITARNYCH I
KUCHENNYCH

BRANŻA: ARCHITEKTURA

NAZWA RYSUNKU: Rzut piętra - sanitarium

AUTORZY PROJEKTU :

| PROJEKTANT | ARCH. M. MATUSIAK | NR UPR. | WA-46/99 | PODPIS |
|------------|-------------------|---------|----------|----------------------|
| | | | | <i>Michał Piątek</i> |

INWESTOR: Szkoła Gospodarstwa Wiejskiego w Warszawie
Dział Inwestycji i Nadzoru Technicznego
ul. Nowoursynowska 166
02-787 Warszawa

NR. RYS. I-03

SKALA 1:50

WARSZAWA WRZESIEŃ 2019

UWAGA!

WSZYSTKIE WYMIARY SPRAWDZIĆ W NATURZE
NALEŻY STOSOWAĆ POANE MATERIAŁY LUB O RÓWNOWAŻNYCH PARAMETRACH, WŁAŚCIWOŚCIACH, KOLORZE I FAKTURZE

Materiał 17.02.2020

PROJEKT

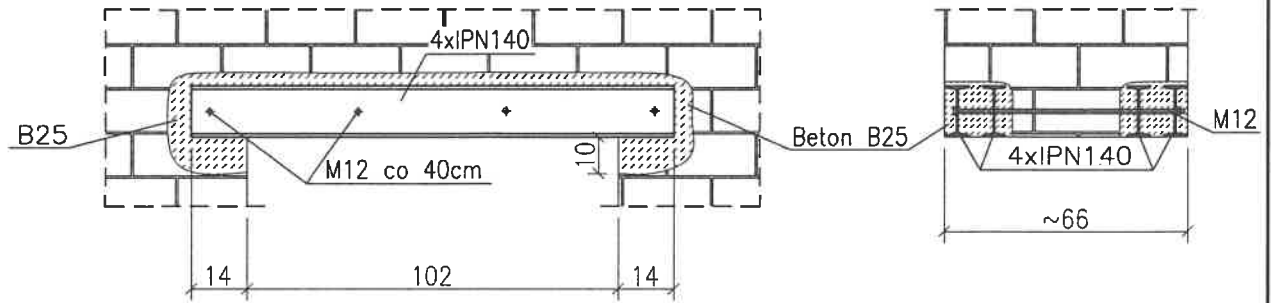
KONSTRUKCYJNY

I

EKSPERTYZA

TECHNICZNA

Nadproże stalowe N1 1:20



Montaż stalowych belek nadprożowych:

- podstemplować strop z obu stron ściany,
- wykuć bruzdę po jednej stronie ściany na głębokość i wysokość kształtownika z nawierceniem otworów dla prętów i osadzić pierwszą parę nadproża z IPN140;
- wykuć bruzdę po drugiej stronie ściany, osadzić drugą część nadproża i mocno skrócić śrubami z pręta $\phi 12$;
- po osadzeniu belek i ściągnięciu śrubami wypełnić przestrzeń między belkami betonem oraz skrajne belki wyszpaldować cegłą i otynkować;
- poszerzyć otwór w ścianie z 78cm na 102cm;
- przed przystąpieniem do prac budowlanych sprawdzić wymiary na budowie.

| ZESTAWIENIE STALI Kształtowej - NADPROŻE STALOWE N1 | | | | | | |
|---|--------|--------------|--------------|-------------------|-----------------|-----------------|
| NADPROŻE | PROFIL | DŁUGOŚĆ [mm] | ILOŚĆ [szt.] | MASA JEDN. [kg/m] | MASA 1szt. [kg] | MASA CAŁK. [kg] |
| N-1 | I140 | 1300 | 4 | 14,40 | 18,72 | 74,88 |
| RAZEM [kg]: | | | | | | 74,88 |

URZĄD MIASTA STOŁECZNEGO WARSZAWY
 WYDZIAŁ ARCHITEKTURY I BUDOWNICTWA
 DLA DZIAŁALNOŚCI URSYNÓW
 al. Komisji Edukacji Narodowej 81
 02-777 WARSZAWA

STAŁ PROFILOWA S235JR

UWAGI:

1. Lokalizacja nadproża wg projektu architektury.

| | | |
|--|------------------------------------|-----------------------|
| NAZWA I ADRES OBIEKTU BUDOWLANEGO: BUDYNEK PAŁACU REKTORSKIEGO ul. Nowoursynowska 166, 02-787 Warszawa | | |
| NAZWA INWESTYCJI: REMONT POMIESZCZEŃ SANITARNYCH I KUCHENNYCH | | |
| PROJEKTOWAŁ: mgr inż. Łukasz Kosecki upr.nr.ewid. SWK/0119/PWOK/11 | | |
| TYTUŁ RYSUNKU: KONSTRUKCJA NADPROŻA STALOWEGO | | |
| BRANŻA: KONSTRUKCJA | | |
| FAZA OPRACOWANIA: PROJEKT BUDOWLANO-WYKONAWCZY | | |
| SKALA: 1:20 | DATA OPRACOWANIA: GRUDZIEŃ 2019 | NUMER RYSUNKU: K01 |

OBLICZENIA STATYCZNE

1. ZAŁOŻENIA DO OBLICZEŃ

Lokalizacja: Warszawa, ul Nowoursynowska 166
Obciążenia stałe: PN-82-B-02001 - Obciążenia budowli - Obciążenia stałe
Obciążenia zmienne: PN-82-B-02003 - Obciążenia budowli. Obciążenia zmienne technologiczne. Podstawowe obciążenia technologiczne i montażowe
Beton: C20/C25 (B25)
Stal profilowa: S235JR

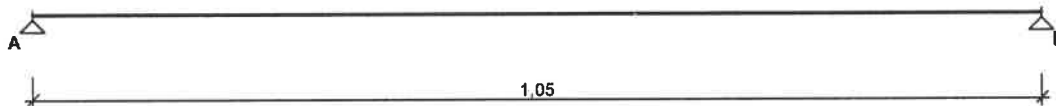
2. OBLICZENIA

Nadproże stalowe N1

Obciążenia:

| Lp | Opis obciążenia | Obc. char. kN/m ² | γ_f | Obc. obl. kN/m ² |
|----|---|------------------------------|------------|-----------------------------|
| 1. | Strop nad otworem [12,0kN/m ² *2,5m] (warstwy + obciążenie użytkowe) | 30,00 | 1,20 | 36,00 |
| 2. | Ściana z cegły pełnej 38cm [22,0kN/m ³ *0,38m*1,0m] | 8,36 | 1,20 | 10,03 |
| | Σ : | 38,36 | 1,20 | 46,03 |

SCHEMAT BELKI



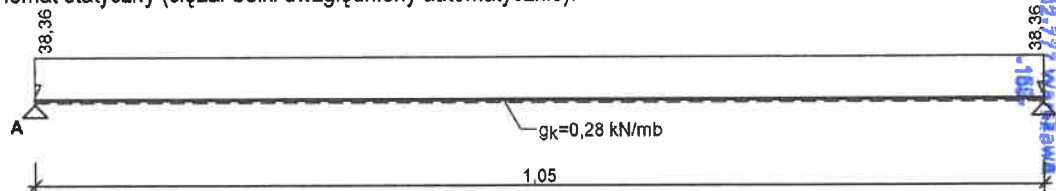
Parametry belki:

- współczynnik obciążenia dla ciężaru własnego belki $\gamma_f = 1,10$

OBCIĄŻENIA CHARAKTERYSTYCZNE BELKI

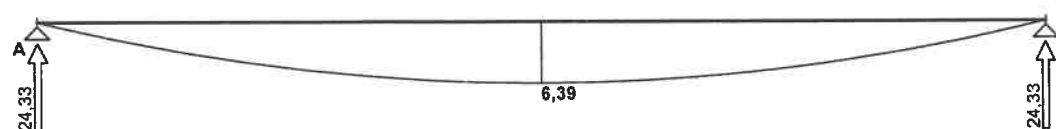
Przypadek P1: Przypadek 1 ($\gamma_f = 1,20$)

Schemat statyczny (ciężar belki uwzględniony automatycznie):



WYKRESY SIŁ WEWNĘTRZNYCH

Momenty zginające [kNm]:



URZĄD MIASTA STOLECZNEGO WARSZAWY
WYDZIAŁ ARCHITEKTURY I BUDOWNICTWA
dla DZIAŁALNOŚCI URZYSYNOW
al. Komisji Budowlanej, Naradkowej 81
02-777 Warszawa

ZAŁOŻENIA OBLICZENIOWE DO WYMIAROWANIA

Wykorzystanie rezerwy plastycznej przekroju: tak;

Parametry analizy zwichrzenia:

- obciążenie przyłożone na pasie górnym belki;
- obciążenie działa w dół;
- brak stężeń bocznych na długości przęseł belki;

WYMIAROWANIE WG PN-90/B-03200

Przekrój: 2 I 140, połączone śrubami

$$A_v = 16,0 \text{ cm}^2, \quad m = 28,6 \text{ kg/m}$$

$$J_x = 1146 \text{ cm}^4, \quad J_y = 467 \text{ cm}^4, \quad J_\omega = 1520 \text{ cm}^6, \quad J_T = 4,68 \text{ cm}^4, \quad W_x = 164 \text{ cm}^3$$

Stal: S13

Nośności obliczeniowe przekroju:

- zginanie: klasa przekroju 1 ($\alpha_p = 1,081$)

$$M_R = 38,08 \text{ kNm}$$

- ścinanie: klasa przekroju 1 $V_R = 199,02 \text{ kN}$

Nośność na zginanie

$$\text{Przekrój } z = 0,53 \text{ m}$$

$$\text{Współczynnik zwichrzenia } \varphi_L = 1,000$$

$$\text{Moment maksymalny } M_{\max} = 6,39 \text{ kNm}$$

$$^{(52)} \quad M_{\max} / (\varphi_L \cdot M_R) = 0,168 < 1$$

Nośność na ścinanie

$$\text{Przekrój } z = 0,00 \text{ m}$$

$$\text{Maksymalna siła poprzeczna } V_{\max} = 24,33 \text{ kN}$$

$$^{(53)} \quad V_{\max} / V_R = 0,122 < 1$$

Nośność na zginanie ze ścinaniem

$$V_{\max} = 24,33 \text{ kN} < V_o = 0,6 \cdot V_R = 119,41 \text{ kN} \rightarrow \text{warunek niemiernodajny}$$

Stan graniczny użytkowania

$$\text{Przekrój } z = 0,53 \text{ m}$$

$$\text{Ugięcie maksymalne } f_{k,\max} = 0,26 \text{ mm}$$

$$\text{Ugięcie graniczne } f_{gr} = l_o / 350 = 1050 / 350 = 3,00 \text{ mm}$$

$$f_{k,\max} = 0,26 \text{ mm} < f_{gr} = 3,00 \text{ mm} \quad (8,7\%)$$

Projektant:

mgr inż. Łukasz Kosecki
Upewnienia do projektowania
i kierowania robotami budowlanymi
bez ograniczeń w specjalności
konstrukcyjno-budowlanej
Nr ewid. SWK/0119/PWOK/11

URZĄD MIASTA STOLECZNEGO WARSZAWY
WYDZIAŁ ARCHITEKTURY I BUDOWNICTWA
dla DZIELNICY URSYNÓW
al. Komisji Edukacji Narodowej 161
02-777 Warszawa
-169-

EKSPERTYZA TECHNICZNA

Dotycząca remontu i przebudowy pomieszczeń sanitarnych i kuchennych budynku Pałacu
Rektorskiego, 02 -787 Warszawa ul. Nowoursynowska 166, dz. 113/8 obr. 1-10-12



Zamawiający:

Szkoła Główna Gospodarstwa Wiejskiego w Warszawie
ul. Nowoursynowska 166
02-787 Warszawa

AUTOR EKSPERTYZY:

mgr inż. Łukasz Kosecki
Upewnienia do projektowania
i kierowania robotami budowlanymi
bez ograniczeń w specjalności
konstrukcyjno-budowlanej
Nr ewid.: SWK/0119/PWOK/11

WYDZIAŁ ARCHITECTURY I BUDOWNICTWA
DIA DZIELNICY URSYNÓW
al. Komisji Edukacji Narodowej 81
02-777 WARSZAWA
-189-

Warszawa 05.2020r.

EKSPERTYZA TECHNICZNA

Dotycząca remontu i przebudowy pomieszczeń sanitarnych i kuchennych budynku Pałacu
Rektorskiego, 02 -787 Warszawa ul. Nowoursynowska 166, dz. 113/8, obręb 1-10-12

SPIS TREŚCI

1. PRZEDMIOT OPRACOWANIA
2. CEL OPRACOWANIA
3. PODSTAWA OPRACOWANIA
4. MATERIAŁY WYKORZYSTANE DO OPRACOWANIA
5. OPIS STANU ISTNIEJĄCEGO
6. WNIOSKI I ZALECENIA

Załącznik:

1. Kopia uprawnień i zaświadczeń o przynależności do samorządu zawodowego autora ekspertyzy.

URZĄD MIASTA STOLECZNEGO WARSZAWY
WYDZIAŁ ARCHITEKTURY I BUDOWNICTWA
dla DZIELNICY URSYNÓW
al. Komisji Edukacji Narodowej 61
02-777 Warszawa
-188-

EKSPERTYZA TECHNICZNA

Dotycząca remontu i przebudowy pomieszczeń sanitarnych i kuchennych budynku Pałacu Rektorskiego, 02 -787 Warszawa ul. Nowoursynowska 166, dz. 113/8, obręb 1-10-12

EKSPERTYZA TECHNICZNA

1. PRZEDMIOT OPRACOWANIA

Przedmiotem opracowania są pomieszczenia sanitariatów, kuchni, aneksów kuchennych w budynku Pałacu Rektorskiego zlokalizowany przy ul. Nowoursynowskiej 166 w Warszawie.

2. CEL OPRACOWANIA

Celem opracowania jest ocena stanu technicznego budynku Pałacu Rektorskiego pod kątem remontu i przebudowy pomieszczeń sanitarnych i kuchennych.

3. PODSTAWA OPRACOWANIA

3.1. Zlecenie Zamawiającego:

**SZKOŁA GOSPODARSTWA WIEJSKIEGO W WARSZAWIE
DZIAŁ INWESTYCJI I NADZORU TECHNICZNEGO
UL. NOWORSYNOWSKA 166
02-787 WARSZAWA**

3.2. Projekt budowlany branży architektonicznej remontu i przebudowy pomieszczeń sanitarnych i kuchennych budynku Pałacu Rektorskiego, 02 -787 Warszawa ul. Nowoursynowska 166, dz. 113/8, obr. 1-10-12.

3.3. Oględziny i wizja lokalna.

3.4. Projekt archiwalny.

4. MATERIAŁY WYKORZYSTANE DO OPRACOWANIA

Przepisy prawne:

- Ustawa z dnia 7 lipca 1994 r. Prawo budowlane wraz z późniejszymi zmianami.
- Rozporządzenie Ministra Infrastruktury z dnia 17 czerwca 2011 r. w sprawie warunków technicznych, jakim powinny odpowiadać budynki i ich usytuowanie.

URZĄD MIAST I OSIEDLICTW
WYDZIAŁ ARCHITEKTURY I BUDOWNICTWA
dla DZIELNICY URSYNÓW
al. Komisji Edukacji Narodowej 61
02-777 Warszawa
-169-

EKSPERTYZA TECHNICZNA

Dotycząca remontu i przebudowy pomieszczeń sanitarnych i kuchennych budynku Pałacu Rektorskiego, 02 -787 Warszawa ul. Nowoursynowska 166, dz. 113/8, obręb 1-10-12

- Rozporządzenie Ministra Spraw Wewnętrznych i Administracji z dnia 24 września 1998r. w sprawie ustalania geotechnicznych warunków posadawiania obiektów budowlanych – Dz. U. z dnia 8 października 1998r. wraz z późniejszymi zmianami.

Polskie normy:

- PN-82/B-02001 - Obciążenia budowli. Obciążenia stałe.
- PN-81/B-02003 - Obciążenia budowli. Podstawowe obciążenia technologiczne i montażowe.
- PN-80/B-02010 - Obciążenia w obliczeniach statycznych. Obciążenie śniegiem.
- PN-77/B-02011/Az1:2009 - Obciążenia w obliczeniach statycznych. Obciążenie wiatrem.
- PN-B-03150-2000 - Konstrukcje drewniane. Obliczenia statyczne i projektowanie.
- PN-B-03264-2002 - Konstrukcje betonowe, żelbetowe i sprężone. Obliczenia statyczne i projektowanie.

Literatura branżowa:

- Romanowski J., Zarębski J., "Porady techniczne przy remoncie budynków", Wacetob, Warszawa 2005,
- Masłowski E., Spiżewska D., "Wzmacnianie konstrukcji budowlanych", Arkady, Warszawa 2000.

5. OPIS STANU ISTNIEJĄCEGO

Przedmiotowy budynek to obiekt zabytkowy wybudowany w drugiej połowie XVIII w. Współczesny wygląd pałacu został nadany w wyniku przebudowy z lat 1858-1860 w stylu neorenesansowym, budynek jest regularny i symetryczny, a frontowa elewacja została ozdobiona płaskorzeźbami i rzeźbami.

Pomieszczenia, w których będą przeprowadzone prace remontowe znajdują się w piwnicy, na parterze i piętrze. We wszystkich pomieszczeniach jest położona terakota. Płytki są do skucia wraz z odspojonymi warstwami szlichty betonowej i wpustami podłogowymi na wszystkich kondygnacjach.

Wszystkie ściany do wysokości ok. 1,50m mają okładzinę z płytek glazury. Powyżej ściany tynkowane, malowane. Na ścianach widoczne są liczne rysy, nierówności i zamalowane plamy wilgoci. Do skucia w całości okładzina z glazury.

EKSPERTYZA TECHNICZNA

Dotycząca remontu i przebudowy pomieszczeń sanitarnych i kuchennych budynku Pałacu Rektorskiego, 02 -787 Warszawa ul. Nowoursynowska 166, dz. 113/8, obręb 1-10-12

Sufity tynkowane, malowane. Na suficie widać liczne rysy, nierówności i zamalowane plamy wilgoci. Odspojone i zawilgocone tynki należy skuć.

Drzwi do pomieszczeń do zachowania i odnowienia. Drzwi wewnątrz pomieszczeń do wymiany. Z uwagi na konieczność poszerzenia otworu drzwiowego na parterze, do skucia wymagana jest część ścian przy otworze.

6. WNIOSKI I ZALECENIA

- a. W wyniku przeprowadzonych oględzin należy stwierdzić, że budynek Pałacu Rektorskiego jest w dobrym stanie technicznym. Obecny stan pozwala na użytkowanie, gdyż nie stwierdza się uszkodzeń czy pęknięć mogących świadczyć o nierównym osiadaniu czy niewłaściwym użytkowaniu;
- b. Planowana inwestycja polegająca na remoncie i przebudowie pomieszczeń sanitarnych i kuchennych jest możliwa do wykonania i nie wpłynie negatywnie na środowisko, higienę i zdrowie użytkowników;
- c. Inwestycja nie ma wpływu na układ funkcjonalny i konstrukcyjny budynku;
- d. Niniejsza ekspertyza stanowi podstawę do opracowania dokumentacji projektowej architektoniczno-budowlanej;
- e. Wszystkie roboty wykonywać zgodnie z warunkami technicznymi odbioru robót budowlano-montażowych, przepisami prawa budowlanego, przepisami BHP i p.poż. oraz pod stałym nadzorem osób posiadających wymagane prawem kwalifikacje zawodowe.

Opracował:

mgr inż. Łukasz Kosecki
Uprawnienia do projektowania
i kierowania robotami budowlanymi
bez ograniczeń w specjalności
konstrukcyjno-budowlanej
Nr ewid.: SWK/0119/PWOK/11

INSTYTUT ARCHITEKTURY I BUDOWNICTWA
DIA DZIELNICY URSYNÓW
al. Komisji Edukacji Narodowej 61
02-777 Warszawa
-169-

EKSPERTYZA TECHNICZNA

Dotycząca remontu i przebudowy pomieszczeń sanitarnych i kuchennych budynku Pałacu Rektorskiego, 02 -787 Warszawa ul. Nowoursynowska 166, dz. 113/8, obręb 1-10-12



ŚWIĘTOKRZYSKA
OKRĘGOWA
I Z B A
INŻYNIERÓW
BUDOWNICTWA

Okręgowa Komisja Kwalifikacyjna
sygn. akt SK-0054-0042(2)/11

Kielce dnia 30 grudnia 2011 r.

DECYZJA

Na podstawie art. 24 ust. 1 pkt 2 ustawy z dnia 15 grudnia 2000r. o samorządach zawodowych architektów, inżynierów budownictwa oraz urbanistów (*Dz.U. z 2001r., Nr 5, poz. 42 z późn. zm.*) i art. 12 ust. 1 pkt 1-5, art. 12 ust. 3, art. 13 ust.1 i ust. 3-4, art. 14 ust. 1 pkt 2 ustawy z dnia 7 lipca 1994r. Prawo budowlane (*tekst jednolity: Dz.U. z 2010r., Nr 243, poz. 1623 z późn. zm.*) oraz § 11 ust. 1 pkt 1, § 15 i § 17 ust. 1 pkt 1-2 rozporządzenia Ministra Transportu i Budownictwa z dnia 28 kwietnia 2006r. w sprawie samodzielnych funkcji technicznych w budownictwie (*Dz.U. z 2006r., Nr 83, poz. 578 z późn. zm.*), art. 104 ustawy z dnia 14 czerwca 1960r. Kodeks postępowania administracyjnego (*tekst jednolity: Dz.U. z 2000r., Nr 98, poz. 1071 z późn. zm.*)

Okręgowa Komisja Kwalifikacyjna
Świętokrzyskiej Izby Inżynierów Budownictwa

nadaje Panu

Łukaszowi Arkadiuszowi Kosecki

magistrowi inżynierowi budownictwa

urodzonemu dnia 24 listopada 1981 roku w Kielcach

UPRAWNIENIA BUDOWLANE
nr ewidencyjny SWK/0119/PWOK/11

projektowania i kierowania robotami budowlanymi

bez ograniczeń

w specjalności konstrukcyjno-budowlanej

EKSPERTYZA TECHNICZNA

Dotycząca remontu i przebudowy pomieszczeń sanitarnych i kuchennych budynku Pałacu Rektorskiego, 02 -787 Warszawa ul. Nowoursynowska 166, dz. 113/8, obręb 1-10-12



Zaświadczenie

o numerze weryfikacyjnym.

SWK-NC4-SZN-BBX *

Pan Łukasz Arkadiusz Kosecki o numerze ewidencyjnym SWK/BO/0048/12
adres zamieszkania ul. Przelot 4/7, 25-534 Kielce
jest członkiem Świętokrzyskiej Okręgowej Izby Inżynierów Budownictwa i posiada wymagane
ubezpieczenie od odpowiedzialności cywilnej.
Niniejsze zaświadczenie jest ważne od 2020-03-01 do 2021-02-28.

Zaświadczenie zostało wygenerowane elektronicznie i opatrzone bezpiecznym podpisem elektronicznym
weryfikowanym przy pomocy ważnego kwalifikowanego certyfikatu w dniu 2020-01-28 roku przez:

Andrzej Pawelec, Zastępca Przewodniczącego Rady Świętokrzyskiej Okręgowej Izby Inżynierów Budownictwa.

(Zgodnie art. 5 ust 2 ustawy z dnia 18 września 2001 r. o podpisie elektronicznym (Dz. U. 2001 nr 130 poz. 1450) dane w postaci
elektronicznej opatrzone bezpiecznym podpisem elektronicznym weryfikowanym przy pomocy ważnego kwalifikowanego certyfikatu są
równoważne pod względem skutków prawnych dokumentom opatrzonym podpisami własnoręcznymi.)

* Weryfikację poprawności danych w niniejszym zaświadczeniu można sprawdzić za pomocą numeru weryfikacyjnego zaświadczenia na
stronie Polskiej Izby Inżynierów Budownictwa www.pilb.org.pl lub kontaktując się z biurem właściwej Okręgowej Izby Inżynierów
Budownictwa.